

DIANE STEINOVÁ

LÉČENÍ POMOCÍ ESENCÍ KVĚTŮ A DRAHÝCH KAMENŮ



VOLVOX GLOBATOR

AUTORKA BESTSELLERU

Průvodce reiki: kompletní průvodce ke starobylému léčebnému umění

**LÉČENÍ POMOCÍ ESENCÍ KVĚTŮ
A DRAHÝCH KAMENŮ**

DIANE STEINOVÁ

VOLVOX GLOBATOR

LÉČENÍ POMOCÍ ESENCÍ KVĚTŮ A DRAHÝCH KAMENŮ

DIANE STEINOVÁ

Diane Stein

Přeložil Miroslav Kokinda

Pro Brede a Jeshuu

ZŘEKnutí SE ODPOVĚDNOSTI

Léčitelství a medicína jsou dvě velice rozdílné oblasti a zákon vyžaduje zřeknutí se odpovědnosti. Informace v této knize jsou metafyzické povahy, nikoliv lékařské, a nejsou lékařským doporučením. V případě nemoci navštivte lékaře.

VŠECHNA PRÁVA VYHRAZENA

Žádná část této knihy nesmí být žádným způsobem kopírována, ať už elektronickým nebo mechanickým způsobem, včetně využití datových úložišť, bez písemného svolení nakladatele, s výjimkou recenzenta, který smí ve své recenzi ocitovat krátké úryvky.

Copyright © Diane Steinová, 2012

Translation © Miroslav Kokinda, 2015

ISBN 978-80-7511-198-2

Z amerického originálu *Healing with Flower and Gemstone
Essences*

vydaného nakladatelstvím Lotus Press, v roce 2012

Přeložil Miroslav Kokinda

Redakce Tereza Houšková a Antonín Petr

Grafická úprava, sazba a obálka
Olga Ludvíková, PrintOnDemand.cz

E-kniha purehtml.cz

Vydalo nakladatelství & vydavatelství

VOLVOX GLOBATOR

Štítného 17, 130 00 Praha 3

www.volvox.cz

jako svou 1056. publikaci

Vytiskl FINIDR, Český Těšín

Vydání první

Praha 2015

Adresa knihkupectví

VOLVOX GLOBATOR:

Štítného 16, 130 00 Praha 3 – Žižkov

Kapitola 1

PROČ KVĚTY

Naše Matka Země překypuje všemi formami rostlinného života, jaké si jen dovedeme představit. Rostliny poskytují potravu lidem a zvířatům, úkryt i stavební materiál, a rovněž léky, které dokáží léčit nejrůznější zranění a nemoci. Rostliny produkují kyslík, jenž umožňuje život na Zemi, a dýchají kysličník uhličitý, který my, lidé, vydechujeme jako odpadní látku. Jsou neodmyslitelnými tvůrci harmonie a krásy na naší planetě. Bez nich by na Zemi nemohli žít lidé ani žádní jiní tvorové. Země by se rychle stala neobyvatelnou. A přesto, většina lidí v dnešní době zná pouze několik druhů rostlin, které jim poskytují potravu, a několik dalších, které zkrášlují jejich domovy. Lidé již nevěnují pozornost půdě a rostlinám, na nichž závisí jejich život.

Je to především z tohoto důvodu, proč Země, lidé i zvířata zoufale potřebují léčení. Kácením deštných pralesů a soustavným proměňováním i toho zbytku divočiny, který ještě zůstal, ve velkoměsta a nákupní centra, se nenávratně ztrácejí spousty rostlinných druhů. Ztrácí se rovněž přirozené životní prostředí zvěře, ptáků a hmyzu, rostlin, které dokáží léčit obávané nemoci, a stabilita planetárního klimatu a atmosféry. Likvidací rostlinného života likviduje člověk prostředky potřebné k vlastnímu přežití, a vymírání rostlinných druhů zmenšuje radostnost a krásu Země.

Dnes jsou rostliny pěstovány především pro komerční účely, nikoliv pro jejich nutriční hodnotu, krásu a rozmanitost. Jsou geneticky upravovány, tak aby se jejich pěstování neobešlo bez chemických hnojiv a pesticidů. Ovoce a zelenina jsou sklizeny ještě dříve, než dozrají, aby přečkaly manipulaci a přepravu bez otlaků a nezačaly se kazit. Než se objeví na našem stole, mívají za sebou dlouhodobé uskladnění a chemické ošetření. Komerčně pěstované plodiny i zahradní rostliny jsou pěstovány tak, aby odpovídaly určitým normám na barvu, velikost i tvar, přičemž nejsou tolerovány

žádné odchylky. Z tisíců odrůd plodin, které existují, např. kukuřice nebo fazolí, se doposud pouze několik pěstuje jako potravina; zbývající odrůdy dříve či později zaniknou. Tzv. bramborový hladomor, který postihl Irsko v polovině 19. století, byl způsoben tím, že byla pěstována pouze jediná odrůda brambor, ta která byla náchylná na onemocnění bramborovou snětí. Ve Spojených státech se dnes běžně pěstuje pouze osm druhů brambor. Ani růže nebo hrášek, které kdysi rostly na zahrádkách našich babiček, už dnes možná nenajdeme.

Přesto však rostliny z dávných dob můžeme stále ještě sehnat, jestliže se po nich poohlédneme. V otevřené krajině doposud rostou plané květiny, které se vysemení i na udržovaných trávnících, a lidé si mezi sebou stále vyměňují odnože, řízky a semena ze svých zahrádek. Organizace jako *Seeds of Change* (POB 15700, Santa Fe, NM 87506-5700), *Heirloom Seeds* (POB 245, W Elizabeth, PA 15088-0245) a *Shepherd's Garden Seeds* (30 Irene St, Torrington, CT 06790-6658) pomáhají uchovat starší odrůdy květin, bylinek a zeleniny. V angličtině pro ně existuje pojem *heritage* nebo *heirloom plants*. Stále větší oblibu získává organické pěstování těchto silnějších, časem prověřených odrůd, a to je další způsob, jak léčit naši planetu.

Lidé, kteří začali věnovat pozornost půdě a léčit Matku Zemi ochranou jejích rostlin, znovuobjevují ztracené poznatky a metody. V posledních třiceti letech, počínaje hnutím „Zpět k půdě“, které probíhalo v šedesátých letech minulého století, se objevilo několik důležitých skupin, které vynesly do popředí nutnost věnovat naší planetě náležitou pozornost. Mezi tyto skupiny patří ekologické hnutí *Earth-First!*, organické farmaření, a rovněž hnutí wicca, New Age a Ženská spiritualita. Tady jsou některá z hlavních zjištění těchto hnutí:

1. Organicky pěstované potraviny z přírodních plodin jsou zdravější a energeticky vydatnější než komerčně pěstované potraviny, a zároveň vyživují i planetu.

2. Byliny jsou stejně účinné nebo účinnější pro léčbu nemocí než léky. Nemají nežádoucí vedlejší účinky.
3. Květy léčí, stejně jako plodiny a byliny.
4. Léčením planety dochází současně k léčení všech, kdo na ní žijí.

Předmětem této knihy je léčení květy, zejména pomocí energetické metody květových esencí. Doufám v návrat květových esencí do každodenního života, jako prostředku léčení a posílení zdraví. Nesčetné druhy květů, zejména těch, jež si lidé sami pěstují na svých zahrádkách, nebo těch, které rostou volně v přírodě, nabízejí cestu (podobně jako pěstování bylin) k léčení lidí, zvířat i Země. Tato cesta, spolu s vibrační medicínou a emočním léčením, je nesmírně důležitá.

Všechny čtyři výše uvedené aspekty jdou ruku v ruce. Žádný člověk, který jí chemikáliemi proložené, geneticky upravené potraviny, jež nemají téměř žádnou výživnou hodnotu, není zdravý. A stejně tak člověk nebo zvíře, kteří užívají chemické léky na předpis, jež potlačují příznaky nemoci, ale nezabývají se její příčinou. Zdravotní péče, která se zaměřuje pouze na fyzické tělo a zanedbává emoce a jejich léčení, ve skutečnosti žádnou zdravotní péči není. Kromě toho, lidé (ani zvířata) se nemohou uzdravovat na nezdravé planetě, a proto se léčení týká vždy nejen obyvatel Země, ale i Země samotné. K tomu, aby na této planetě mohl vůbec existovat život, jsou nezbytné rostliny. A květy zde hrají úlohu, která byla prozatím jen stěží probádána, anebo byla již dávno zapomenuta. Jejich krása nás zve k tomu, abychom přistoupili blíže a rozpomněli se. A abychom se opět učili od Bohyně Země. Následující stránky jsou počátkem tohoto rozpomínání se.

Kapitola 2

CO JSOU TO KVĚTOVÉ ESENCY?

Květy jsou reprodukční orgány rostlin, které udržují život na Matce Zemi. Jsou tím nejčistším projevem životní esence rostliny a její nejvyšší vibrací. Energie květů je velice jemná a čistá. Zahrnuje v sobě všechny čtyři úrovně bytí (fyzickou, emoční, mentální a duchovní). Jejich vibrace je rychlejší a jemnější než energie člověka, a proto mají schopnost pomáhat lidem i zvířatům a léčit je. Energie každého rostlinného druhu i každého jednotlivého člověka má svoji jedinečnou frekvenci. Shoduje-li se energetická frekvence určitého květu s něčím, co lidský energetický systém postrádá, může tento květ chybějící energii nahradit. Květy také vyrovnávají a harmonizují naši energii.

Vše živé je vytvořeno z energie. Život rostlin, zvířat, hmyzu, ptáků i lidí se odehrává na různých úrovních, z nichž fyzické tělo je tou nejpatrnější. Ono samo je však spoluvytvářeno dalšími čtyřmi těly, jimiž jsou éterický dvojník a tělo emoční, mentální a duchovní.

Éterický dvojník je energetické dvojče fyzického těla; na této úrovni se projeví nemoc i uzdravení předtím, než dosáhnou fyzické úrovně, a lze z ní léčit fyzická onemocnění. Emoční tělo tvoří most mezi tělem a myslí, mezi fyzickou a mentální úrovní. V dnešní době probíhá léčení převážně z této úrovně, s tím, jak si lidé znovu začínají více uvědomovat své emoce a pocity a zabývají se léčením emočních zranění z minulosti, včetně minulých životů. Květové esence působí převážně na této úrovni, ale i na úrovni mentální a duchovní. Mentální tělo je tvořivá mysl: naše myšlení určuje to, jací jsme. Myšlenky na bolest a na to, co nás v životě omezuje, nás brzdí ve vývoji, zatímco myšlenky na svobodu nás činí celistvějšími. Duchovní tělo je tím, kým jsme ve vztahu k Bohyni a k vesmíru; každý z nás má své místo a význam v Božím plánu.

Tyto čtyři úrovně jsou nejbližší fyzickému tělu, které je vytvořeno jejich elektrickou energií. Tato těla však ani zdaleka nejsou vším, čím jsme. (Podrobnější popis životní energie a její struktury bude uveden v dalších kapitolách). Prozatím stačí říct, že vše živé je vytvořeno z energie a začíná uvedenými čtyřmi energetickými těly. Velice jemné elektrické vibrace květů pomáhají léčit lidi i zvířata prostřednictvím těchto čtyř těl, přičemž do fyzického těla vstupují skrze centrální nervovou soustavu. Květy navracejí rovnováhu lidské energii, která ji ztratila nebo byla přetížena v důsledku stresu, bolestných emocí, prudkých změn, negativních myšlenkových forem, nemoci nebo fyzického, emočního či duševního vyčerpání. Pomáhají vzájemně synchronizovat a vyvažovat tato čtyři i další energetická těla a čakry na nich, a rovněž vyvažovat a harmonizovat energie v rámci každé jednotlivé úrovně. Pomáhají také k rozvoji duchovního těla, tím že člověku pomáhají pochopit jeho božskou podstatu.

K porušení elektrické rovnováhy a výpadkům dochází převážně v důsledku emočního a duševního vypětí, které je příčinou nejméně 85 % všech lidských nemocí. Užíváním květových esencí za účelem nápravy negativních účinků stresu získáváme zpět ztracenou emoční rovnováhu, a tím předcházíme nemocem nebo mírníme jejich průběh. Květy vibrují na vysoké frekvenci, jako součást té nejvyšší esence Bohyně a planety. Esence z nich jsou nosiči jemné vibrace Bohyně, a tím působí na fyzické tělo i jemnohmotná těla člověka, který je užívá. Květové esence vnášejí ducha do formy, Bohyni do těla člověka nebo zvířete. Svými vysokými vibracemi zvyšují vibrace těch, kdo je užívají, a navozují klid v duši a pocit pohody.

Lidé květy vždy obdivovali a využívali je k léčení. Jako dárek jsou posly lásky a přátelství, utěšují nemocné a truchlící pozůstalé, jsou symbolem radosti a věrnosti při svatebních obřadech. Vyvolávají úsměv na tváři, potěší srdce. Ve viktoriánské Anglii, i když původní idea pochází pravděpodobně z Japonska a Číny, sloužily květiny jako živoucí sdělení, zejména při námluvách. Esenciální oleje (nikoliv

květové esence) mají silné léčivé účinky a stimulují fyziologické změny. Například levandulový olej je lék na všechno, tea tree oil je univerzální dezinfekční prostředek a slouží také k posílení imunity. Čarodějnicím jsou známy magické účinky mnoha květů a rostlin; k očistě používají cedr a šalvěj a na ochranu používají řebříček. Děti trhají lístky kopretiny a říkají: „Má mě rád/a, nemá mě rád/a“... Příkládají si navzájem k bradě pryskyřník, aby viděli, jestli to druhé má rádo máslo^a. Každému slunečnímu znamení i datu narození odpovídá nějaký květ. Květy v průběhu dějin sloužily jako symboly a orákula, dávaly znamení a byly představiteli určitých tradic. 1

Květy jsou živé bytosti. Mají vědomí, s nímž se lze spojit a které nás toho může hodně naučit. Květové esence, vytvořené ve spolupráci s bytostí rostliny, se stávají velice mocnými léčiteli. Člověku, který se učí navazovat spojení s dévami rostlin a stromovými dryádami, se na Zemi otevírají celé další světy. Takováto součinnost při výrobě květových esencí je k užitku všem. Lidé se s těmito bytostmi učí znovu spolupracovat a výsledné esence jsou mnohem silnější, s výrazně lepšími léčivými účinky. Interdimenzionální spolupráce je dalším aspektem léčení Země.

Vědomí rostlin bylo demonstrováno vědecky. Testy, které v šedesátých letech minulého století prováděl Cleve Backster s pomocí detektoru lži, prokázaly, že rostliny mají vědomí a že reagují na hrozbu od lidí, že dokáží rozlišit člověka, který je ohrožuje, od ostatních a že reagují i na hrozby a nebezpečí, jimž jsou vystaveny jiné rostliny a živé organismy. Rostliny prožívají ve vztahu k lidem emoce, pozitivní i negativní, a mají schopnost je projevit. Téměř každý člověk se je může naučit vnímat. Takováto komunikace na psychické úrovni probíhá i při výrobě esencí a je významnou součástí dalšího zkoumání rostlin. Šlechtitelé Gregor Mendel, Luther Burbank a George Washington Carver otevřeně hovořili o navazování kontaktu s vědomím rostlin, které zkoumali. Rostliny k nim „promlouvaly“ a oni v sobě měli tu pokoru jim naslouchat. 2

První květové esence byly vyráběny domorodými ženami v

mnoha zemích již před mnoha staletími, zejména v Číně, Indii a Austrálii. Síla léčivých studní ve starověké Evropě byla ještě umocněna tím, že voda z nich byla proměňována v květové esence, a to tak, že před tím, než se jí člověk napil, do ní vhodil listy nebo ořechy specifických vlastností. Tyto starověké studny patřily Persefoně a Brigit, bohyním čarodějnic-léčitelek.

Tyto studně doposud existují, i když většina jich je dnes již zasypaná. Květové esence používal Paracelsus v 16. století, v dobách, kdy se mužští lékaři učili svému povolání od léčitelek, kterým však nepřiznávali žádnou zásluhu. Umění umocnit léčivé účinky vody pomocí energie květů pro emoční, duševní i duchovní léčení není nové.

Novodobé zkoumání květových esencí a léčení s nimi započal ve třicátých letech minulého století anglický lékař a homeopat dr. Edward Bach (1886–1936). Zklamán medicínou, hledal citlivější metody a jako homeopat byl přirozeně veden k tomu, aby se ve svém výzkumu zaměřil na energie rostlin. Bach byl velice vnímavý a dokázal rozpoznat jejich účinky. Dělal to tak, že si vložil květ vybrané rostliny do úst a pozoroval, jak působí na jeho emoce, mysl a tělo. Zjistil při tom, že květy některých v přírodě se volně nacházejících rostlin, nasbírané za jasného slunného dne a umístěné do nádoby s čistou vodou, lze použít k léčení negativních emočních stavů. Věděl, že emoční bolest (např. starosti, stres, úzkost, strach, negativní myšlenky, nízká sebedůvěra) je zdrojem většiny, ne-li všech fyzických nemocí. Postupně vyvinul třicet osm léků pro léčení těchto stavů a testoval je na lidech i domácích mazlíčcích. Po jeho smrti výzkum pokračoval a dnes probíhá již v několika zemích. 3

Ačkoliv jsou dnes na trhu mnohé komerčně vyráběné květové esence, věřím, že je důležité naučit lidi, jak si vyrábět své vlastní. Je to jednoduché a levné. Člověka přirozeně přitahuje právě takový květ, jenž má léčivé vlastnosti, které potřebuje. Květy, které si můžeme prohlédnout, na něž si můžeme sáhnout a přivonět k nim, na nás mají daleko silnější léčivé účinky než ty, které známe pouze z

informací na lahvičce nebo z knihy. Květy lze získat všude. Navázat psychický kontakt s dévami rostlin, dryádami a přírodními duchy není obtížné a náš vztah s nimi je významnou součástí tohoto léčení. A je jím i posílení, jehož se nám dostane výrobou našich vlastních esencí. Při přípravě květových esencí můžete použít i drahé kameny a tím účinnost květů ještě posílit.

Následují informace o tom, jak si květové esence i kombinace esencí květů a drahých kamenů můžete připravit doma pro svoji vlastní potřebu.

Kapitola 3

JAK SE KVĚTOVÉ ESENCE PŘIPRAVUJÍ

Květové esence jsou kombinací země, vzduchu, ohně a vody. Vyrábějí se z květů rostlin, které ke svému vzniku potřebovaly vodu, slunce, půdu a kysličník uhličitý. Květy se vloží do čisté misky s vodou a položí na zem. Dévové rostliny, přírodní duchové z andělské říše, kteří ji z životní síly Bohyně vytvořili, potom s pomocí vzduchu a slunce vytvoří ve vodě otisk květu, zkopírují ho do květové esence. Zázrak vzniku květové esence je pouze malým odrazem střípku toho zázraku, při němž vznikají květy.

Vyrobít květovou esenci je snadné a potřebujete k tomu jen několik kousků domácího náčiní: čistou skleněnou misku bez vzoru, nůžky, skleničku, nálevku, hnědé nebo jiné neprůsvitné skleněné lahvičky na uskladnění, konzervační prostředek (obvykle brandy) a etikety. K jejímu užívání budete potřebovat dvě hnědé dávkovací lahvičky se skleněným kapátkem. Všechno náčiní by mělo být důkladně čisté, i když není nutné je sterilizovat ve vroucí vodě, a ideálně by předtím nemělo být použito k žádnému jinému účelu. Rozhodnete-li se použít k výrobě esence i drahé kameny, budete potřebovat několik krystalů a barevných kamenů. Ty je před použitím nutno umýt a energeticky očistit.

Misky i skladovací lahvičky musí být skleněné; z plastových a kovových se oddělují částičky. Miska musí být bez jakéhokoliv vzoru, protože vzory a barvy také ovlivňují energii a otisk esence. V supermarketu nebo obchodě s domácími potřebami můžete k tomu účelu levně koupit velkou salátovou mísu. Skladovací i dávkovací lahvičky musí být z barevného skla – hnědého, modrého nebo zeleného –, aby nepropouštěly světlo a esence se v nich nezkazily.



skleněná mísa bez vzoru
a nápisů



sklenice



štítky



konzervační prostředek
(brandy, jablečný ocet,
odvar z perilly křovité
nebo bílý ocet)



nálevka



hnědé lahvičky
s kapátkem



skladovací láhev
z barevného skla



nůžky

Ještě jednu věc budete potřebovat – konzervační prostředek pro hotovou esenci. Bez něj se esence rychle zkazí a zkysne, pravděpodobně už přes noc, nebo i dříve. Tradičně se ke konzervaci esencí používá brandy, kterou se skladovací lahvičky plní z jedné třetiny až poloviny, a dávkovací lahvičky z jedné třetiny. Brandy je tím nejstabilnějším dostupným konzervantem, a chcete-li si esence uchovat po dlouhou dobu nebo nastálo, doporučuje se ji používat alespoň ve skladovacích lahvičkách. Pokud jde o dávkovací lahvičky, mohou si lidé, kteří nesnášejí alkohol, vybrat ještě z dalších dvou možností. Jednou z nich je bílý ocet (jablečný ocet má lepší chuť, ale není tak účinný) a tou druhou je silný odvar z perilly křovité, kterou zkoumala Molly Sheehanová z Green Hope Farm. Ze skladovací lahvičky se do první dávkovací lahvičky dává jen několik kapek esence a z ní zase jen několik kapek do druhé lahvičky k vnitřnímu použití, takže člověk konzumuje pouze maličké množství brandy. Lahvičky a konzervační prostředek jsou dvě položky při výrobě květových esencí, které vyžadují určité výdaje a které nemusí být okamžitě k dispozici.

V souladu s tradicí Bohyně, ty nejučinnější květové esence vznikají při zohlednění slunečních a měsíčních cyklů. Vyrábějte je ve vegetačním období roku a při dorůstajícím měsíci; esence jsou nejsilnější, když jsou vyrobeny na jaře nebo v létě a v období mezi novem a úplňkem. Přestože žiji na Floridě, kde rostliny kvetou po celý rok a kde převládá teplé počasí, moji průvodci mi dovolili vyrábět esence pouze od Hromnic do Všech svatých. Neúrodná část roku v mezidobí není čas vhodný k výrobě léčivých esencí. Stejně tak vyrábím esence za úplňku, pokud je to možné, nebo kolem něj. Je mi dovoleno vyrábět esence v období od prvního dne měsíčního cyklu (novu), do několika dní po něm (čtrnáctého dne tohoto cyklu). Období ubývajícího Měsíce, přibližně deset dnů z lunárního měsíce, je rovněž neúrodné období a obvykle není příhodné pro výrobu esencí. Existují nějaké výjimky, ale v zásadě platí toto.

K výrobě esencí si zvolte jasný, slunečný den a vyberte si z rostlin, které kvetou ve dne. Z nočních květů se esence připravují nejlépe v noci při úplňku. Dále v této knize naleznete informace o tom, jak zjistit léčivé účinky jednotlivých květů nebo kombinace květů a drahých kamenů. Řekněme, že jste se již rozhodli, z kterého květu (nebo květu a drahých kamenů) esenci vyrobíte, že je vám k dispozici a že máte připraveny veškeré potřebné pomůcky. Začněte pokud možno co nejdříve ráno, nejpozději v poledne. Nejprve naplňte umytou misku čistou vodou. Můžete použít filtrovanou, balenou, anebo pramenitou vodu. Nepoužívejte vodu přímo z kohoutku. Nedoporučuje se ani destilovaná voda, protože z ní byl odstraněn veškerý život. Voda by neměla být perlivá. Do vody nesahejte a nedotýkejte se ani vnitřní strany misky.

Zaneste misku na zahradu a vezměte si s sebou i čisté nůžky. Položte misku na zem, přímo k vybrané rostlině. Položte ji na hlínu, nepokládejte ji na dlažbu. Odložte nůžky a posaďte se naproti rostlině. Na chvíli se ponořte do lehké meditace. Zaměřte se při tom na rostlinu a její květy. Obdivujte jejich krásu a uvědomte si, že jsou součástí Bohyně Země. Provádějte to v duchu, nemluvte nahlas. Na

chvíli se ztište a naslouchejte – může přijít odpověď; uslyšíte ji nebo jinak zaregistrujete a bude velice jemná. Potom požádejte, zda byste mohli hovořit s dévou nebo životní silou té rostliny. Zeptejte se, zda je rostlina ochotna poskytnout vám několik (nikdy nežádejte o všechny) svých květů k léčebnému použití v květové esenci. Povězte rostlině, že si jejího daru budete vážit. Opět počkejte na odpověď, která bude opět velmi tichá a jemná.

Dostanete-li souhlas (jestli ne, poznáte to), zvedněte nůžky a zeptejte se rostliny a jejího dévy, které z květů jsou ochotné stát se součástí vaší esence. Zastavte se před každým z nich, a když zachytíte kladnou odpověď, můžete ho ustříhnout. Nedotýkejte se ho rukama, ale podržte pod ním misku a nechte ho spadnout přímo do ní. Na rozdíl od některých jiných výrobců esencí používám celé, neporušené květy, občas i s nějakým tím zeleným lístkem. K výrobě esence může postačit jeden květ, pokud je jich však dostatek, vezměte si tolik květů, aby pokryly hladinu vody v misce. Berte si pouze květy, které jsou nepoškozené a které vám rostlina dovolí vzít. Poděkujte jí. S povděkem přijme nějaký dárek, obvykle se dává troška kukuřičného šrotu nebo organického tabáku.

Jakmile jsou květy ve vodě, položte misku opět k rostlině, co nejbliž k ní; mělo by to být za plného slunečního svitu. Požádejte dévu rostliny, aby vám s výrobou esence pomohl, a pokud pracujete s reiki, pomyslně nad miskou nakreslete jeho symboly. Hodláte-li použít i drahé kameny, vložte je do misky již předem, ještě předtím, než ji naplníte vodou. Opět rostlině a jejímu dévovi poděkujte a ponechte misku asi tři hodiny na slunci; pokud není úplně jasno, i déle. Výroba esencí za svitu Měsíce trvá také tři hodiny. Jestliže máte domácí mazlíčky, kteří mají přístup na místo, kde esenci připravujete, zavřete je dovnitř nebo na ně dávejte pozor. Psy tato energie přitahuje a mohli by se z misky chtít napít, vyčurat se do ní, a případně si z ní květy vytáhnout na hraní. Ptáci, kočky nebo divoce žijící zvířata by se z misky mohli také napít, ale celkově by napáchali méně škody.

Po třech hodinách zopakujte symboly reiki a zanechte misku do domu. Ani teď do vody nesahejte. Položte misku do kuchyňského dřezu, tam se vám s ní bude nejlépe pracovat. Naplňte skladovací lahve ze třetiny až z poloviny brandy. Potom nabírejte šálkem z misky vodu s esencí a přes nálevku jí dolejte zbytek obsahu lahví. Dávejte pozor, ať se do nich nedostanou fyzické části rostliny nebo drahé kameny, použité při výrobě esence; v případě potřeby použijte sítko. Každou láhev označte, uveďte na ní i datum výroby esence a její složení. Toto je vaše mateřská tinktura, a pokud bude konzervovaná brandy a pevně zazátkovaná, vydrží vám celou věčnost. Navraťte zbytek vody a použité květy Zemi, ke stonku rostliny.

Nyní vezměte lahvičku s kapátkem a naplňte ji asi z jedné třetiny zvoleným konzervantem (brandy, bílým octem nebo odvarem z perilly). Do 15ml lahvičky přidejte pět kapek mateřské tinktury; případně do 30ml sedm kapek, a do 60ml devět kapek. Zbytek obsahu lahvičky doplňte čistou vodou. Toto je vaše základní lahvička. To je to, co dostanete, když si koupíte esenci v obchodě. Esenci můžete užívat přímo z ní, anebo ji ještě jednou naředit. Dávkovací lahvičku si připravíte tak, že vezmete další malou lahvičku s kapátkem a naplňte ji z jedné třetiny konzervantem. Přidejte deset kapek ze základní lahvičky a zbytek dolejte čistou vodou. Do dávkovací lahvičky můžete dát více různých esencí ze základních lahviček, chcete-li užívat více esencí současně. Obvykle je vhodné neužívat tímto způsobem více než čtyři. Esence užívejte tak, že si dvakrát až třikrát denně nakapete čtyři kapky z dávkovací lahvičky na jazyk nebo pod něj.

Kapitola 4

KTERÉ ESENCE MÁM UŽÍVAT?

Nejčastější otázka ohledně květových esencí zní: „Jak poznám, které květové esence mám užívat?“ Firmy, které je vyrábějí komerčně, nabízejí stovky možností a obvykle je prodávají v sadách po devíti, i větších. Když si začnete vyrábět své vlastní, také budete mít na výběr. A jakmile si některou nebo některé vyberete, jak dlouho byste je měli užívat a jak poznáte, že už je nepotřebujete? Esence, která vám může jeden den připadat vhodná, vám další den již vhodná připadat nemusí. A jak poznáte, které květy máte k výrobě esence použít? A které kameny?

Začněte se sadou koupených esencí a nejprve si k nim přečtěte informace, které o nich poskytuje výrobce. Co vás oslovuje nebo se zdá být tím, co potřebujete? Tyto informace jsou však jen určitým vodítkem, a pravděpodobně tím nejméně užitečným z hlediska individuálních potřeb. Ponořte se do lehkého meditativního stavu, berte do rukou jednu lahvičku po druhé, a požádejte o pomoc své duchovní průvodce. Jestliže jste vnímaví, lahvička, která v sobě nese energie, jež právě potřebujete, vám o tom dá nějakým způsobem vědět. Můžete v rukou pocítit mravenčení, chlad nebo teplo; je možné, že fyzicky spatříte světlo nebo jasné barvy, můžete uslyšet nějaký projev souhlasu. Taková lahvička může být v sadě jedna, ale může jich být i několik. Dávejte si tyto lahvičky stranou, a potom si znovu přečtěte informace, které o nich uvádí výrobce. Dejte si kapku z každé esence jednu po druhé pod jazyk, a v meditativním stavu vnímejte, jak na vás působí. Esence, která vám může nabídnout něco, co potřebujete, vám bude velmi příjemná. Zklidní vás, vyvolá ve vás pocit radosti nebo naplnění Světlem. Toto jsou esence, které potřebujete nyní a pravděpodobně i po alespoň několik následujících

týdnů.

Z těchto esencí si připravte dávkovací lahvičku, nejlepší je nedávat do jedné více než čtyři různé esence. Pokud jste příznivě zareagovali na více esencí, vyjměte je z krabice a postavte si je před sebe. V duchu požádejte, aby vám byla ukázána kombinace, která je pro vás vhodná. Potom dávejte jednu lahvičku po druhé stranou a vnímejte, jaký máte pocit z těch, které zbývají. Jestliže máte z té kombinace dobrý pocit i bez esence, kterou jste z ní vyjmuli, ponechte tuto lahvičku pro toto období bokem. Pokud ne, vraťte ji zpět mezi ostatní a zkuste to s dalšími. Máte-li pocit, že není vhodné vynechat žádnou z nich, užívejte je všechny, ale mějte přitom na paměti, že nejlepších účinků dosáhnete, když nebudete užívat více než čtyři různé esence současně. Můžete opět požádat o radu svého průvodce. Kombinaci esencí, na niž se shodnete, užívejte po dobu dvou týdnů, a potom test zopakujte.

Jiný způsob, jak si vybrat tu správnou esenci, který je možná jednodušší, je použít kyvadlo. To může být jakýkoliv malý předmět uvázaný na nitce, krystal upevněný na stříbrném řetízku, nebo i přívěsek, který nosíte na krku. Dbejte na to, aby předmět, který použijete jako kyvadlo, byl předtím energeticky důkladně očištěný. Očistit ho můžete kouřem šalvěje, tím že ho ponecháte přes noc v suché mořské soli, namočíte ve vodním roztoku mořské soli, anebo energií pyramidy. Požádejte své duchovní průvodce nebo jiné vyšší bytosti, ať vám kyvadélkem ukazují oni, aby odpovědi byly co nejpřesnější. Požádejte také, aby do tohoto nástroje vstupovala pouze vysoká energie od Bohyně.

Práci s kyvadélkem se naučíte tak, že nitku nebo řetízek, na níž je připevněné, uchopíte svou dominantní rukou (jste-li praváci, pak pravou) mezi ukazovák, prostředník a palec, a nejprve je necháte volně se kývat. Zaměřte se na ně a požádejte své průvodce, aby vám ukázali, jakým způsobem vám budou odpovídat „ano“. Kyvadélko se začne kývat a směr, v němž se vychyluje, indikuje „ano“. Potom se na ně zaměřte znovu a požádejte, aby vám bylo ukázáno „ne“ –

kyvadélko změni směr pohybu. Kladné a záporné odpovědi jsou u kyvadel často individuální; „ano“ jednomu člověku nemusí znamenat „ano“ někomu jinému. Zvykejte si na odpovědi kyvadla tak, že budete klást otázky, na něž je zřejmá jednoznačná odpověď – „ano“, „ne“, například „Jmenuji se Jana?“ „Bydlím v domě?“ apod.

Jakmile získáte dostatečnou důvěru, začněte pokládat otázky, na něž neznáte odpověď a které ve vás nevzbuzují žádné emoce. Ptejte se na věci, kde vám na odpovědi nesejde. Tam, kde vám na odpovědi záleží, se musíte při dotazování naučit zachovat neutralitu, jinak vám kyvadlo řekne prostě to, co chcete slyšet. Jakmile si na práci s kyvadlem zvyknete a nebudete pochybovat o tom, že vaši duchovní průvodci jsou ochotni vám v tom pomáhat, začněte je používat jako nástroj k léčení. Může vám velice přesně ukazovat, které esence jsou pro vás vhodné (i bezpočet dalších věcí), a pomoci vám vyloučit z testované kombinace ty méně vhodné. Berte lahvičky s esencemi jednu po druhé do ruky a ptejte se, zda je tato esence pro vás v tuto chvíli vhodná. Vybíráte-li esence pro někoho jiného nebo pro domácího mazlíčka, zaměřte se při testování na toho člověka nebo na zvíře. Dělejte to v meditativním stavu a co nejlépe se přitom nalad'te na své průvodce.

Další možnost jak zjistit, které květové esence jsou pro vás vhodné, je svalový test aplikované kineziologie, kdy vám kyvadlo nahrazuje vaše vlastní tělo. Dá se to dělat několika různými způsoby. Nejjednodušší z nich je ten, že se postavíte a přiložíte si lahvičku s esencí k srdeční čakře (ke středu hrudníku). Zavřete oči a dovolte svému tělu, aby se volně vychylovalo. Jestliže pocítíte, že se zakláníte dozadu, esence pro vás vhodná není – odpověď je „ne“. Pokud se začnete naklánět dopředu, esence je pro vás v tuto chvíli vhodná – odpověď je „ano“. Dbejte na to, abyste při testování měli zavřené oči a uvolněné tělo.

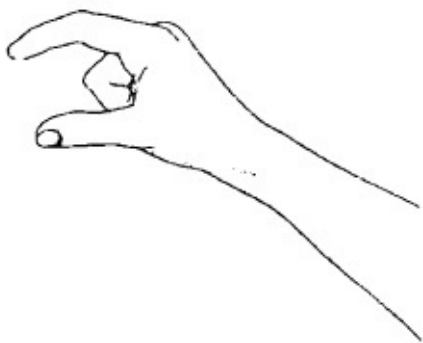
Další metoda zapojuje do testování prsty a tu upřednostňuje Machaelle Small Wrightová z organizace *Perelandra Flower Essences*. Jste-li praváci, obraťte levou ruku dlaní vzhůru a spojte

koneček levého palce s konečkem levého malíčku. Vložte palec a ukazovák pravé ruky do kroužku vytvořeného palcem a malíčkem levé ruky. Položte otázku, na niž lze odpovědět ano nebo ne, a potom na ten kroužek jemně zespondu zatlačte prsty pravé ruky. Pokud je odpověď „ano“, prsty levé ruky od sebe nepůjdou snadno oddělit; je-li odpověď „ne“, oddělí se, aniž byste museli více přitlačit. Jste-li leváci, použijte ruce opačně. Tuto metodu lze použít k zodpovězení jakékoliv otázky, na niž je jednoznačná odpověď, „ano“ nebo „ne“, nikoliv pouze pro výběr květových esencí.

OBRÁZEK 1.

POSTUP PŘI KINESTEZIOLOGICKÉM SEBETESTOVÁNÍ 4

1. Prsty k vytvoření elektrického obvodu: Jste-li praváci: obraťte levou ruku dlaní vzhůru. Spojte koneček levého palce s konečkem levého malíčku. Jste-li leváci: obraťte pravou ruku dlaní vzhůru. Spojte koneček pravého palce s konečkem pravého malíčku...



2. Prsty k testování elektrického obvodu: Vložte palec a ukazovák druhé ruky do elektrického obvodu, který jste vytvořili propojením palce a malíčku první ruky. Palec s ukazovákem by měly být přímo pod palcem a malíčkem a dotýkat se jich. Bude to vypadat, jako by prsty, jimiž vytváříte elektrický obvod, spočívaly na prstech, jimiž provádíte test. Nesnažte se vytvořit elektrický obvod i testovacími prsty...



3. V této pozici si položte otázku, kterou lze zodpovědět jednoznačným ano nebo ne, a o níž víte, že odpověď je kladná... potom prsty, jimiž vytváříte elektrický obvod, přitiskněte konečky pevně k sobě. Vynaložením adekvátního tlaku se testovacími prsty snažte od sebe oddělit prsty, jimiž je vytvořen elektrický obvod. Palcem, který je dole, tlačte na palec, který je nahoře, ukazovákem, který je dole, na malíček, který je nahoře...



Při kladné odpovědi nebude snadné kroužek rozpojit... Důležitá poznámka: Dbejte na to, aby tlak mezi prsty, jimiž vytváříte elektrický obvod, odpovídal tlaku, kterým se ho snažíte rozpojit. Také se ho nesnažte rozpojit rázovitými pohyby, ale stálým a rovnoměrným tlakem...

4. Jakmile budete mít jasno v tom, jak vypadá kladná odpověď, položte si otázku, na niž je odpověď záporná. Opět utvořte elektrický obvod a adekvátně na něj zatlačte testovacími prsty. Tentokrát se obvod přeruší; prsty, které ho vytvářely, zeslábnou a oddělí se od sebe... Tradiční způsob kineziologického testování vyžaduje dva účastníky. Člověk, který chce získat nějakou informaci, drží v jedné ruce testovanou lahvičku s esencí a druhou ruku rozpaží. Další se pak zeptá: „Je tato esence pro něj momentálně vhodná?“ a jemně zatlačí na jeho rozpaženou paži a zápěstí. Je-li odpověď „ano“, paže zůstane pevně ve své pozici; je-li odpověď „ne“, i minimální tlak způsobí, že paže klesne. Stačí jen lehký a rovnoměrný tlak na zápěstí, není potřeba žádné velké síly.

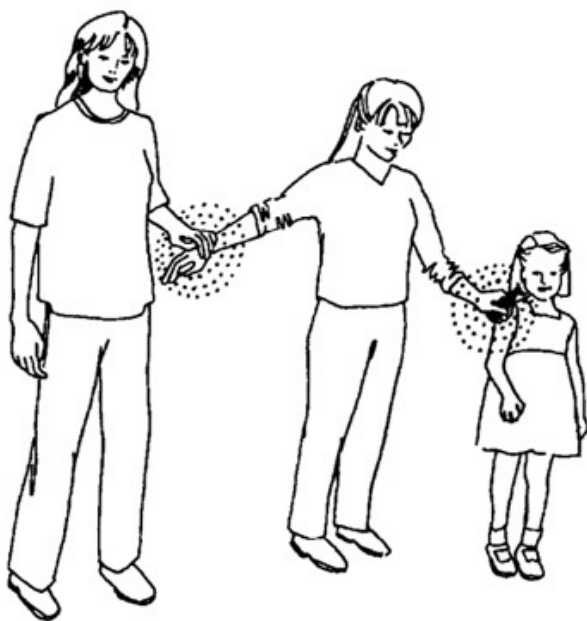


Testujeme-li touto metodou domácí zvíře nebo dítě, jeden člověk drží v ruce květovou esenci a toutéž rukou se dotýká třeba zvířete. Druhou ruku rozpaží a ten další zatlačí na jeho zápěstí s otázkou, například: „Je tato esence pro tohoto psa momentálně vhodná?“

Zůstane-li paže pevně ve své pozici, odpověď je „ano“; Jestliže snadno klesne, je odpověď „ne.“ Tato metoda se nazývá zástupný svalový test. Při jakémkoliv svalovém testu nebo práci s kyvadlem je důležité, abyste se soustředili na danou otázku. Pokládejte pouze otázky, na něž lze jednoznačně odpovědět ano nebo ne, a formulujte je tak, aby byly co nejpřímější a nejjednodušší.

OBRÁZEK 2.

*Zástupný test
pro jinou osobu*



Všechny uvedené metody vám pomohou zjistit, které esence jsou pro vás v určitém období vhodné. Tu nejlepší a nejpřesnější metodu si však osvojíte tehdy, když se vaše vnímavost zvýší natolik, že to dokážete určit již jen pouhým dotekem.



*Svalový test
pro vlastní potřebu*



*Zástupný test
pro domácí zvíře*

Kapitola 5

JAK ZJISTIT ÚČINKY KVĚTŮ A DRAHÝCH KAMENŮ

Metody uvedené v předchozí kapitole vám mohou pomoci zjistit, které květové esence jsou pro vás v určitém období vhodné. Ale jak určíte, který druh rostliny máte k výrobě esence použít? A chcete-li použít i kameny, jak je ke květům správně přiřadíte? Odpovědi na tyto otázky zůstávají z větší části stále neprobádaným teritoriem. Já sama vyrábím po tři roky esence z květů, které rostou na Floridě, a pokaždé k nim přidávám i drahé kameny. Květy a kameny, z nichž jednotlivé esence vyrobím, určuji velice jednoduchým channelingem.

Budete potřebovat linkovaný sešit a pero, možná i židli. Když jsem s touto prací začínala, potřebovala jsem po ruce živou rostlinu, na kterou jsem si mohla sáhnout, abych mohla určit, k čemu slouží. U rostlin a květů, které jsem nedávno viděla a znala je, jsem to po nějakém čase dokázala již po paměti, už jsem s nimi nemusela být v bezprostředním kontaktu. A postupem času jsem nabyla schopnost channelovat účinky květů ze zahradních katalogů, ovšem fotografie musí být barevné. Černobílé fotky nebo kresby rostlin mi k tomu nestačí. Avšak k tomu, abych mohla channelovat účinky drahých kamenů, obvykle potřebuji ty kameny vidět fyzicky a mít možnost vzít si je do ruky.

Přistupte ke kvetoucí rostlině, jejíž účinky si přejete zjistit, a tiše se vedle ní posaďte se zápisníkem. Dotkněte se jí levou rukou, ale netrhejte ji. Vstupte do meditativního stavu a požádejte o spojení s její energií životní síly nebo s dévou. Poproste dévu, aby vám sdělil léčivé účinky jeho rostliny ve formě květové esence. Pište si vše, co vám přijde na mysl. Dělejte to rychle a neprodleně, jinak ty informace pravděpodobně zapomenete. Pište přesně to, co vnímáte, bez jakéhokoliv hodnocení a analyzování. Když budete cítit, že už