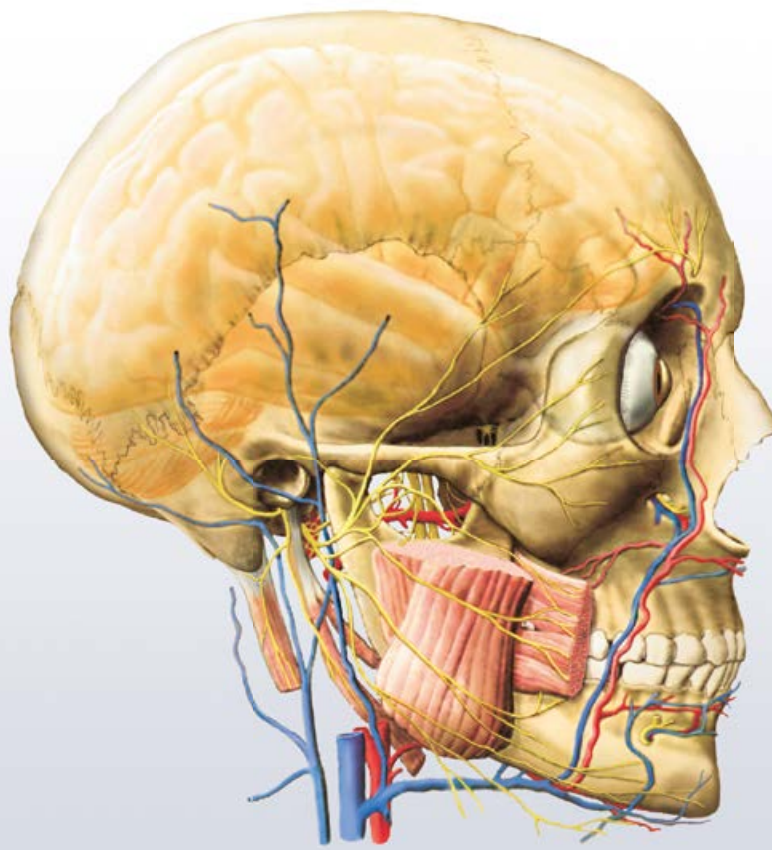


Radomír Čihák

---

# ANATOMIE 3

Třetí, upravené a doplněné vydání







Radomír Čihák

---

# ANATOMIE 3

Třetí, upravené a doplněné vydání

Svazek I – Nauka o cévách

Upravili a doplnili:

prof. MUDr. Radomír Čihák, DrSc.

prof. MUDr. Miloš Grim, DrSc.

(Anatomický ústav 1. lékařské fakulty Univerzity Karlovy v Praze)

Grada Publishing

***Upozornění pro čtenáře a uživatele této knihy***

*Všechna práva vyhrazena. Žádná část této tištěné či elektronické knihy nesmí být reprodukována a šířena v papírové, elektronické či jiné podobě bez předchozího písemného souhlasu nakladatele. Neoprávněné užití této knihy bude trestně stíháno.*

**Prof. MUDr. Radomír Čihák, DrSc.**

## **ANATOMIE 3**

**Třetí, upravené a doplněné vydání**

***Svazek I – Nauka o cévách***

**Upravili a doplnili:**

prof. MUDr. Radomír Čihák, DrSc.

prof. MUDr. Miloš Grim, DrSc.

© Grada Publishing, a.s., 2016

Cover Design © Grada Publishing, a.s., 2016

Vydala Grada Publishing, a.s.

U Průhonu 22, Praha 7

jako svou 6092. publikaci

Odpovědná redaktorka Mgr. et Mgr. Olga Kopalová

Sazba a zlom Jan Šístek

Ilustrace na obálce ak. mal. Ivan Helekal

Ilustrovali ak. mal. Ivan Helekal, Mgr. Jan Kacvinský, † Stanislav Macháček

Fotografie prof. MUDr. Miloš Grim, DrSc.

Počet stran svazku I 272

Třetí, upravené a doplněné vydání, Praha 2016

Vytisklo TISK CENTRUM s.r.o., Moravany

ISBN 978-80-247-9552-2 (pdf)

ISBN 978-80-247-5636-3 (print)

# OBSAH SVAZKU I

Předmluva ke 2. vydání	XV
Předmluva ke 3. vydání	XVII
<b>ANGIOLOGIA – NAUKA O CÉVÁCH</b>	<b>1</b>
<b>ANGIOLOGIA – NAUKA O CÉVÁCH</b>	<b>3</b>
<b>SYSTÉM CÉV KREVNÍCH</b>	<b>3</b>
<b>SANGUIS – KREV</b>	<b>4</b>
Corpuscula sanguinis	5
Erythrocyty – červené krvinky	5
Leukocyty – bílé krvinky	5
Thrombocyty – krevní destičky	6
<b>COR – SRDCE</b>	<b>7</b>
<b>Srdce jako celek</b>	<b>7</b>
Rozstřížení srdce při pitvě	11
Atrium dextrum – pravá předsíň	11
Ventriculus dexter – pravá komora	13
Vtoková část pravé komory	13
Výtoková část pravé komory	13
Atrium sinistrum – levá předsíň	18
Ventriculus sinister – levá komora	20
<b>Vrstvy a útvary stěn srdečních</b>	<b>26</b>
<b>Endocardium – endokard (nitroblána srdeční)</b>	<b>26</b>
Chlopně srdeční	26
Chlopně atrioventrikulární	26
Valva atrioventricularis dextra	26
Valva atrioventricularis sinistra	27
Chordae tendineae – šlašinky	28
Chlopně poloměsíčné	29
Žilní chlopně	29
Srdeční skelet	30
<b>Myocardium – myokard</b>	<b>31</b>
Myokard předsíní	32
Myokard komor	34
Vývoj myokardu	34
Systema conducens cordis – převodní systém srdeční	35
Vývoj převodního systému srdečního	39
<b>Epicardium – epikard</b>	<b>40</b>
<b>Cévy a nervy srdce</b>	<b>40</b>
Arteriae coronariae – věnčité tepny	40
A. coronaria dextra	41
A. coronaria sinistra	42
Anastomomy koronárních větví	43
Extrakardiální anastomomy	44
Arteriovenosní anastomomy	44
Myokardová poutka koronárních tepen	44
Venae cordis – žíly srdce	45
Žíly vlévající se do sinus coronarius	45
Venae ventriculi dextri anteriores	46
Venae cordis minimae (Thebesii)	46
Žilní anastomomy na srdci	46
Variabilita žilního řečiště srdce	46
Vývoj koronárního řečiště	46

Mízní cévy srdce . . . . .	47
Nervy srdce . . . . .	48
Činnost srdce . . . . .	49
Postupný průběh systoly a diastoly . . . . .	51
Endokrinní funkce srdce . . . . .	53
<b>Pericardium – osrdečník</b> . . . . .	54
Pericardium serosum . . . . .	54
Pericardium fibrosum . . . . .	56
Cévy a nervy perikardu . . . . .	57
<b>Poloha srdce</b> . . . . .	57
<b>Projekce srdečních chlopní</b> . . . . .	59
<b>Rtg obraz srdce</b> . . . . .	59
<b>Fylogenetický vývoj srdce a velkých cév</b> . . . . .	65
Základ srdce . . . . .	67
Vývoj perikardu . . . . .	73
Vývoj srdce a jeho molekulární mechanismy ( <i>M. Grim</i> ) . . . . .	73
Vývoj aorty a velkých tepen . . . . .	78
Vrozené vady srdce . . . . .	79
<b>STAVBA CÉV</b> . . . . .	79
<b>CIRCUITUS SANGUINIS MINOR – MALÝ KREVŇÍ OBĚH, PLICNÍ OBĚH</b> . . . . .	87
<b>Truncus pulmonalis</b> . . . . .	87
A. pulmonalis dextra . . . . .	87
A. pulmonalis sinistra . . . . .	88
<b>Venae pulmonales – žíly plicní</b> . . . . .	88
<b>CIRCUITUS SANGUINIS MAJOR – VELKÝ KREVŇÍ OBĚH, TĚLNÍ OBĚH</b> . . . . .	89
<b>Aorta – srdečnice</b> . . . . .	89
<b>Aorta ascendens</b> . . . . .	89
<b>Arcus aortae</b> . . . . .	89
<b>Přehled hlavních větví aorty</b> . . . . .	91
<b>Truncus brachiocephalicus</b> . . . . .	91
<b>A. carotis communis</b> . . . . .	92
A. carotis externa . . . . .	94
Přehled větví a. carotis externa . . . . .	94
A. thyroidea superior . . . . .	95
A. lingualis . . . . .	95
A. facialis . . . . .	95
A. pharyngea ascendens . . . . .	97
A. occipitalis . . . . .	97
A. auricularis posterior . . . . .	97
A. maxillaris . . . . .	97
A. temporalis superficialis . . . . .	102
A. carotis interna . . . . .	102
Přehled větví a. carotis interna . . . . .	103
Aa. caroticotympanicae . . . . .	103
Větve v pars cavernosa . . . . .	103
A. hypophysialis superior . . . . .	103
A. ophthalmica . . . . .	103
Větve pro mozek . . . . .	104
A. subclavia . . . . .	106
Přehled větví a. subclavia . . . . .	106
A. vertebralis . . . . .	106
A. thoracica interna . . . . .	107
Truncus thyrocervicalis . . . . .	109
Truncus costocervicalis . . . . .	109
A. transversa colli (cervicis) . . . . .	109
A. axillaris . . . . .	109
Přehled větví a. axillaris . . . . .	111

A. brachialis . . . . .	112
A. radialis . . . . .	112
Přehled větví a. radialis . . . . .	115
A. ulnaris . . . . .	115
Přehled větví a. ulnaris . . . . .	118
<b>Pars descendens aortae – aorta descendens</b> . . . . .	119
<b>Pars thoracica aortae – aorta thoracica</b> . . . . .	119
Přehled větví hrudní aorty . . . . .	120
<b>Pars abdominalis aortae – aorta abdominalis</b> . . . . .	121
Větve břišní aorty . . . . .	121
Parietální větve . . . . .	121
A. phrenica inferior . . . . .	121
Aa. lumbales . . . . .	121
Párové viscerální větve . . . . .	123
A. suprarenalis media . . . . .	123
A. renalis . . . . .	123
A. testicularis/a. ovarica . . . . .	123
Nepárové viscerální větve . . . . .	123
Truncus coeliacus . . . . .	123
A. mesenterica superior . . . . .	125
A. mesenterica inferior . . . . .	125
<b>A. iliaca communis</b> . . . . .	126
A. iliaca interna . . . . .	126
Přehled větví a. iliaca interna . . . . .	126
A. iliaca externa . . . . .	129
Větve a. iliaca externa . . . . .	129
A. femoralis . . . . .	129
Přehled větví a. femoralis . . . . .	129
A. poplitea . . . . .	131
A. tibialis anterior . . . . .	133
Větve a. tibialis anterior . . . . .	133
A. tibialis posterior . . . . .	133
<b>VENAE – ŽÍLY</b> . . . . .	137
<b>V. cava superior</b> . . . . .	137
<b>V. brachiocephalica dextra et sinistra</b> . . . . .	139
V. jugularis interna . . . . .	141
1. Vv. cerebri . . . . .	141
2. Vv. meningae . . . . .	141
3. Sinus durae matris . . . . .	143
4. Vv. diploicae . . . . .	145
5. Vv. labyrinthi . . . . .	145
6. Vv. emissariae . . . . .	145
7. V. retromandibularis . . . . .	145
8. Vv. ophthalmicae . . . . .	147
9. Vv. pharyngeae . . . . .	149
10. V. facialis . . . . .	149
11. V. lingualis . . . . .	149
12. V. thyroidea superior . . . . .	149
13. V. thyroidea media . . . . .	149
14. V. jugularis externa . . . . .	150
V. subclavia . . . . .	150
V. axillaris . . . . .	150
Venae membri superioris – žíly horní končetiny . . . . .	150
Vv. superficiales membri superioris – povrchové žíly horní končetiny . . . . .	152
Vv. profundae membri superioris – hluboké žíly horní končetiny . . . . .	154
<b>V. azygos et v. hemiazygos</b> . . . . .	154
Žíly páteří . . . . .	154



<b>V. cava inferior</b>	159
<b>Parietální přítoky dolní duté žíly</b>	161
<b>Viscerální přítoky dolní duté žíly</b>	161
Kavokavální anastomomy	161
<b>V. iliaca communis</b>	163
V. iliaca interna	163
Parietální přítoky	163
Viscerální přítoky	163
V. iliaca externa	163
Vv. membri inferioris – žíly dolní končetiny	163
Vv. superficiales membri inferioris – povrchové žíly dolní končetiny	166
Vv. profundae membri inferioris – hluboké žíly dolní končetiny	169
Spojky povrchových a hlubokých žil dolní končetiny	169
<b>V. portae – vrátnice</b>	169
Portokavální anastomomy	173
Vývoj systému krevních cév ( <i>M. Grim</i> )	176
Vývoj tepenného řečiště	181
Vývoj žilního řečiště	185
Fetální krevní oběh	189
<b>Splen (lien) – slezina</b>	193
Stavba sleziny	193
Průtok krve slezinou	194
Bílá pulpa	194
Červená pulpa	196
Funkce sleziny	196
Poloha sleziny	196
Vyšetření sleziny	197
Vývoj a variace sleziny	197
Cévy a nervy sleziny	197
<b>SYSTEMA LYMPHATICUM – SYSTÉM MÍZNÍ</b>	198
<b>VASA LYMPHATICA – MÍZNÍ CÉVY</b>	198
<b>LYMPHA – MÍZA</b>	199
<b>NODI LYMPHATICI – MÍZNÍ UZLINY</b>	199
Krevní cévy uzliny	201
Funkce mizních uzlin	202
<b>Lymfatická tkáň v orgánech</b>	203
<b>Tonsily</b>	204
<b>Appendix</b>	204
<b>Slezina</b>	204
<b>Thymus – brzlík</b>	204
Stavba thymu	205
Lymfocyty thymu	206
Průběh cév v thymu	206
Funkce thymu	206
Syntopie thymu	207
Vývoj thymu	207
Cévy a nervy thymu	207
<b>Monocyto makrofágový systém</b>	208
<b>Hlavní mizní kmeny</b>	208
<b>Ductus thoracicus</b>	208
<b>Ductus lymphaticus dexter</b>	210
<b>Přehled skupin mizních uzlin a toku mízy</b>	210
<b>Mizní uzliny a mizní cévy hlavy</b>	211
<b>Mizní uzliny a cévy krku</b>	212
Uzliny na laterální straně krku	213
Nodi cervicales laterales superficiales	213
Nodi cervicales laterales profundi	213

Uzliny na přední straně krku . . . . .	215
Nodi cervicales anteriores superficiales . . . . .	215
Nodi cervicales anteriores profundi . . . . .	215
<b>Mízní uzliny a cévy horní končetiny</b> . . . . .	215
Povrchové mízní cévy . . . . .	215
Hluboké mízní cévy . . . . .	217
Mízní uzliny horní končetiny . . . . .	217
Nodi lymphatici axillares . . . . .	217
<b>Mízní uzliny a cévy hrudníku</b> . . . . .	219
Mízní uzliny hrudních stěn . . . . .	219
Mízní odtok z mléčné žlázy . . . . .	219
Mízní uzliny orgánů v mediastinu . . . . .	221
Mízní uzliny a cévy plic . . . . .	222
Tok mízy z plic . . . . .	223
<b>Mízní uzliny a cévy pánve a břicha</b> . . . . .	223
Parietální mízní uzliny pánve a břicha . . . . .	223
<b>Mízní uzliny pánevních a břišních orgánů</b> . . . . .	225
Míza z většiny pánevních orgánů . . . . .	225
Míza z nepárových orgánů břišní dutiny . . . . .	225
<b>Mízní uzliny a cévy dolní končetiny</b> . . . . .	229
Povrchové mízní cévy dolní končetiny . . . . .	229
Hluboké mízní cévy dolní končetiny . . . . .	232
Mízní uzliny dolní končetiny . . . . .	232
Vývoj mízního systému ( <i>M. Grim</i> ) . . . . .	232
Molekulární mechanismy vývoje lymfatických cév . . . . .	232
Přehled funkce a stavby lymfatického systému . . . . .	233
Markery endothelu lymfatických cév . . . . .	233
Molekulární mechanismy, které se uplatňují za vzniku lymfatických cév . . . . .	235
Původ endothelu lymfatických cév . . . . .	235
Definitivní lymfatické řečiště . . . . .	235
Tvorba lymfatických uzlin . . . . .	236
Fylogeneze lymfatického systému . . . . .	236

**REJSTŘÍK SVAZKU I** . . . . . i

**JMENNÝ REJSTŘÍK** . . . . . viz svazek III



# STRUČNÝ OBSAH SVAZKU II

<b>SYSTEMA NERVOSUM – SOUSTAVA NERVOVÁ</b> . . . . .	<b>239</b>
<b>NERVOVÁ SOUSTAVA</b> . . . . .	241
Základní pojmy . . . . .	241
Nervová buňka, neuron (neurocyt) . . . . .	241
Neuroglie . . . . .	256
<b>SYSTEMA NERVOSUM CENTRALE – CENTRÁLNÍ NERVOVÝ SYSTÉM</b> . . . . .	<b>259</b>
Vývojové rozčlenění centrálního nervového systému . . . . .	260
Dutiny centrálního nervstva . . . . .	264
<b>HLAVNÍ ČÁSTI CNS A JEJICH MAKROSKOPICKY PATRNÉ SLOŽKY</b> . . . . .	<b>264</b>
Medulla spinalis – hřbetní mícha . . . . .	264
Přehled hlavových nervů . . . . .	272
Truncus encephali – mozkový kmen . . . . .	274
Medulla oblongata – prodloužená mícha . . . . .	274
Pons – Varolův most . . . . .	275
Mesencephalon – střední mozek . . . . .	283
Cerebellum – mozeček . . . . .	288
Diencephalon – mezimozek . . . . .	294
Telencephalon – koncový mozek . . . . .	304
Dutiny centrálního nervstva . . . . .	329
Meninges – obaly centrálního nervstva, mozkomíšni pleny . . . . .	353
Cévní zásobení mozku a míchy . . . . .	362
<b>STRUKTURA A SPOJENÍ ŠEDÝCH HMOT CNS</b> . . . . .	<b>379</b>
Šedé hmoty a dráhy hřbetní míchy . . . . .	379
Šedé hmoty a jádra prodloužené míchy a pontu a jejich spojení . . . . .	392
Šedé hmoty a dráhy středního mozku . . . . .	412
Šedé hmoty a dráhy mozečku . . . . .	418
Jádra a spoje mezimozku . . . . .	425
Šedé hmoty a spoje koncového mozku . . . . .	436
<b>FUNKČNÍ SYSTÉMY CENTRÁLNÍHO NERVOVÉHO SYSTÉMU – NERVOVÉ DRÁHY</b> . . . . .	<b>470</b>
Sensitivita a její regulace . . . . .	474
Systémy sensitivních drah . . . . .	474
Motorika a její řízení . . . . .	486
Motorické dráhy . . . . .	486
Ovlivnění motoriky na podkorové úrovni . . . . .	494
Mozečková kontrola pohybů . . . . .	499
Sensorické dráhy . . . . .	509
Zraková dráha . . . . .	509
Sluchová dráha . . . . .	513
Chuťová dráha . . . . .	515
Čichové dráhy . . . . .	517
Dráhy limbického systému . . . . .	519
Dráhy hypothalamu . . . . .	524
<b>REJSTRÍK SVAZKU II</b> . . . . .	<b>i</b>



# STRUČNÝ OBSAH SVAZKU III

<b>SYSTEMA NERVOSUM PERIPHERICUM – PERIFERNÍ NERVOVÝ SYSTÉM</b>	528
<b>CEREBROSPINÁLNÍ NERVY – MOZKOMÍŠNÍ NERVY</b>	530
Nervi craniales – hlavové nervy	530
0. Nervus terminalis	530
I. Nervus olfactorius – čichový nerv	532
II. Nervus opticus – zrakový nerv	532
III. Nervus oculomotorius – okohybný nerv	534
IV. Nervus trochlearis – kladkový nerv	536
V. Nervus trigeminus – trojklaný nerv	537
VI. Nervus abducens – odtahovací nerv	548
VII. Nervus facialis – lícní nerv	548
VIII. Nervus vestibulocochlearis – rovnovážný a sluchový nerv	553
Postranní smíšený systém	555
IX. Nervus glossopharyngeus – jazykohltanový nerv	557
X. Nervus vagus – bloudivý nerv	559
XI. Nervus accessorius – přídatný nerv	563
XII. Nervus hypoglossus – podjazykový nerv	565
Nervi spinales – míšní nervy	567
Rami posteriores (dorsales) nervorum spinalium	572
Rami anteriores (ventrales) nervorum spinalium	574
Rami anteriores (ventrales) nervorum cervicalium	574
Plexus cervicalis (C1–C4)	574
Plexus brachialis (C4–Th1)	576
Rami anteriores (ventrales) nervorum thoraciorum (Th1–Th12)	591
Rami anteriores (ventrales) nervorum lumbalium	593
Plexus lumbalis (Th12–L4)	593
Rami anteriores (ventrales) nervorum sacralium et nervi coccygei	598
Plexus sacralis (L4, L5, S1–S5 a Co)	598
<b>SYSTEMA NERVOSUM AUTONOMICUM – AUTONOMNÍ NERVOVÝ SYSTÉM</b>	610
Pars sympathica (systematis nervosi autonomici)	614
Pars parasympathica (systematis nervosi autonomici)	622
<b>INTEGUMENTUM COMMUNE – KŮŽE A KOŽNÍ ORGÁNY</b>	627
<b>KŮŽE A KOŽNÍ ORGÁNY</b>	629
Epidermis	633
Dermis (corium) – škůra	641
Glandula mammae – mléčná žláza	647
<b>ORGANA SENSUUM – SMYSLOVÉ ORGÁNY</b>	657
<b>SMYSLOVÉ ORGÁNY</b>	659
<b>ORGANUM OLEFACTUS – ORGÁN ČICHU</b>	659
<b>ORGANUM GUSTUS – ORGÁN CHUTI</b>	661
<b>ORGANUM VISUS – ZRAKOVÉ ÚSTROJÍ</b>	663
<b>ORGANUM VESTIBULOCOCHLEARE – ÚSTROJÍ ROVNOVÁŽNÉ A SLUCHOVÉ</b>	696
Auris externa – zevní ucho	696
Auris media – střední ucho	702
Auris interna – vnitřní ucho	708
<b>REJSTRÍK SVAZKU III</b>	i
<b>JMENNÝ REJSTRÍK</b>	xix



## Předmluva ke 2. vydání

*Od prvního vydání třetího dílu Anatomie uplynulo šest let, v průběhu nichž došlo k celé řadě objevů a k zpřesnění pohledů, zejména v anatomii CNS a v poznávání mechanismů embryonálních vývojových dějů na podkladě molekulární biologie a molekulární genetiky. Poznávání molekulárních mechanismů, které řídí vývojové děje, představuje cestu k poznávání molekulární podstaty chorob a vývojových vad. Proto jsou stručné informace o těchto dějích připojeny v petitovém tisku. Odstup od prvního vydání je tedy vhodný pro druhé, upravené a doplněné vydání, ve kterém mezitím již vyšel první i druhý díl této učebnice. Protože zasvěcené úpravy a doplňky v uvedených tematických okruzích mohou zodpovědně připojit jen ti, kdo v daných oborech aktivně výzkumně pracují, požádal jsem o spolupráci na druhém vydání a o příslušné úpravy a doplňky pana prof. MUDr. Rastislava Drugu, DrSc., přednostu Anatomického ústavu 2. LF UK v Praze, a pana prof. MUDr. Miloše Grima, DrSc., přednostu Anatomického ústavu 1. LF UK v Praze, kteří se této práci věnovali s nevšední ochotou.*

*Bylo také třeba revidovat odkazy na první a druhý díl učebnice, neboť se změnami a s doplňky druhého vydání se změnil počet stránek.*

*Pro didaktickou koncepci knihy platí vše, co bylo řečeno v předmluvách k prvnímu i druhému vydání prvního i druhého dílu Anatomie. V oddílu centrálního nervového systému byl navíc ještě volen další postup, a to probrání celého systému třikrát, ve třech navazujících fázích. V první fázi je probrána makroskopika CNS, včetně horizontálních a frontálních řezů, aby se student seznámil se všemi základními útvary a pojmy a byl s to orientovat se na materiálu v praktických cvičeních. Ve druhé fázi jsou detailněji probrány útvary šedých a bílých hmot v jednotlivých oddílech CNS, zejména jádra a jejich funkční význam. Ve třetí fázi jsou tyto útvary propojeny nervovými dráhami podle skupin funkcí, které jsou těmito dráhami zajišťovány. Právě při studiu CNS má spojení morfologie struktur s jejich funkcí mimořádný význam a jen tak je možné pochopit celý tento složitý systém.*

*Obrazy ke třetímu dílu Anatomie vytvořil akad. malíř Ivan Helekal, jemuž se v průběhu práce podařilo najít ideální kompromis mezi realistickým zobrazením a potřebným didaktickým zjednodušením obrazu, který se tak pro studenta stává přijatelným a zapamatovatelným. Děkuji mistru Helekalovi za výborné kresby a za vynikající spolupráci. K doplnění obrazového souboru a pro připomenutí tradic ústavu byly použity čtyři obrazy, které v Anatomickém ústavu v minulosti vytvořili prof. MUDr. RNDr. Ladislav Borovanský, DrSc., a vynikající vědecký kreslíř ústavu, pan Stanislav Macháček. Mikrofotografie v kapitole Molekulární aspekty vývoje nervového systému zhotovil prof. MUDr. Miloš Grim, DrSc., a obr. 144/2, 3 a 310/3 nakreslil Mgr. Jan Kacvinský.*

*Je třeba zmínit se též o používaném anatomickém názvosloví. Anatomům se občas – položertem, polovážně – vyčítá, že „jejich činnost spočívá převážně ve změnách názvosloví, které se nově objevují každých pět let“. Je to výtka neoprávněná a pronášejí ji nejčastěji ti, jichž se poslední změna názvosloví dotkla, neboť přišla v době jejich studia nebo těsně po ní. Je ovšem třeba připomenout, že poslední zásadní změna nomenklatury byla uvedena do života v letech 1955–1960 (tzv. pařížské názvosloví), a že se tedy užívá již téměř padesát let. Postupné úpravy této nomenklatury (které jednak odstraňovaly některé prohřešky vůči latině, jednak doplňovaly nové pojmy užívané zejména v klinických oborech, např. podrobnější názvy mozkových cév, segmenty jater apod.) nebyly tak zásadní, aby měnily charakter této nomenklatury nebo aby zasáhly do názvů obvyklých v chirurgii nebo v jiném klinickém oboru, a vznikly zejména tam, kde do původní pařížské nomenklatury byly implantovány anglicizované termíny, na něž mnoho uživatelů reagovalo negativně. Je to ovšem malé procento z celkového počtu termínů. Negativní vlastnosti pařížského názvosloví většinou eliminuje (opět při zachování základních pravidel a základního charakteru názvosloví) jeho poslední úprava, kterou pod názvem Terminologia anatomica publikovala Federative Committee on Anatomical Terminology (FCAT) v roce 1998; tato úprava je také respektována v tomto vydání třetího dílu Anatomie, jakož i ve druhém vydání prvního a druhého dílu. V užívání anatomických názvů se ovšem objevují jiné negativní jevy. Na některých pracovištích ve snaze zdůraznit svou vlastní tradici užívají pracovníci názvy, jichž užívali jejich učitelé a učitelé těchto učitelů, a žádají pak po medicích, aby věděli, co je to např. arteria hypogastrica nebo arteria anonyma apod. Jsou to termíny, které se užívaly v dobách prvního mezinárodního názvosloví (basilejského), publikovaného před sto osmi lety, v roce 1895, a z anatomie člověka oficiálně vymizely před téměř sedmdesáti lety, nejpozději v roce 1935, ze srovnávací anatomie ještě mnohem dříve. Je to, jako bychom do reflektoru současného automobilu vkládali karbidové lampy proto, že za dob před generací učitelů našich učitelů se to dělalo také tak. V anatomickém názvosloví sehrává*