

DĚTI A JEJICH SEXUALITA

rádce pro rodiče
a pedagogy

kolektiv autorů



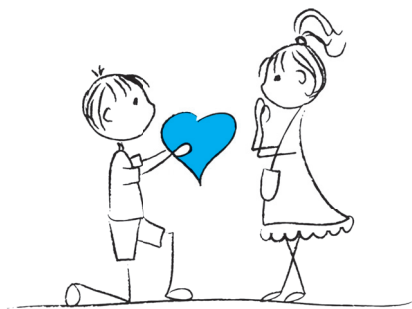
 PRESS



sdružení linka bezpečí

Děti a jejich sexualita – rádce pro rodiče a pedagogy

KOLEKTIV AUTORŮ



OBSAH

O autorech 8

Sexualita a její tabu 11

Michal Kniha 11

1. Původ a význam tabu 14

2. Sex a sexualita 18

3. Co je považováno za normální sexuální chování? 20

4. Z čeho pramení normální sexuální chování? 22

5. Menstruace v různých kulturách 23

6. Menstruační tabu 24

7. Druhy menstruačního tabu 26

8. Incestní tabu 28

9. Tabu masturbace 30

Problematika genderu a sexuality u dětí a dospívajících 35

Jan Kaňák 35

1. Pohlaví, kategorie pohlaví a gender 38

2. Rozdělování na holky a kluky 40

3. Gender, sexualita a romantická láska 43

Coming out neboli objevování vlastní sexuality	53
Barbora Krčmářová	53
1. Variabilita lidské sexuality	56
2. Proč je vlastně sexualitě člověka věnována taková pozornost, copak není možné ji jednoduše ponechat stranou?	57
3. Vybrané sexuální parafilie – LGBTI a Q	57
4. Coming out	59
5. Menšinová sexuální identita	60
6. Modely procesu coming outu	61
7. Intrapersonální a interpersonální coming out	62
8. Colemanův pětistupňový model coming outu	63
9. Isenseeho model	64
10. Specifika coming outu transsexuálních osob	67
11. Jak přežít coming out na obou stranách	69
12. Faktory ovlivňující coming out	69
13. Já a coming out	70
14. Na druhé straně coming outu	71
15. Práva sexuálních menšin	72
16. Odkazy k dané tematice	73

Sexualita a partnerské vztahy u mladých lidí se zdravotním postižením **77**

Tomáš Drábek **77**

1. Lidská sexualita a partnerské vztahy 80
2. Sexuální zneužívání 85
3. Sexualita a partnerské vztahy lidí se zdravotním postižením 86
4. Východiska pro podporu sexuálního života lidí se zdravotním postižením 94
5. Společenské mýty a předsudky o sexualitě lidí se zdravotním postižením 96
6. Obecný rámec možné podpory a pomoci 97
7. Sebereflexe vlastního sexuálního života 99

Faktory ovlivňující komunikaci o sexualitě a její obsah: zkušenosti z výzkumu u klientů a klientek NZDM **105**

Jan Kaňák, Sylvie Stretti **105**

1. Co zatím víme o komunikaci o sexualitě 108
2. Z čeho budeme dále vycházet 112
3. Jak to tedy s tou komunikací je? 113
4. Matka, nebo otec, učitel, nebo učitelka? 115
5. O čem se ne/mluví? 117
6. Co ovlivňuje komunikaci o sexualitě? 120
7. Jak obecně na rozhovor? 130
8. Jak ne/mluvit o sexualitě? 137
9. Když nemám moc času na čtení 153

Jak s dětmi mluvit o sexualitě

163

Sylvie Stretti, Jan Kaňák

163

1. Trocha historie	165
2. Kdy, s kým a jak mluvit o sexu?	167
3. Indikátory pohlavního zneužívání	168
4. Děti ve věku 2–4 let	172
5. Děti ve věku 4–6 let	178
6. Děti ve věku 7–10 let	183
7. Dospívající ve věku 10–15 let	189
8. Dospívající ve věku 10–18 let	194

Milý a vážený čtenáři, milá a vážená čtenářko,

držíte v rukou knihu, kterou nenapsali sexuologové, ačkoli se týká sexu. Můžete se ptát, co vám kniha může přinést nového a zda vám vůbec takovéto téma k něčemu bude?

Dříve, než vám tedy přiblížím, co a jak v knize můžete najít, rád bych se proto věnoval právě výše položené otázce. Vzpomínám si na rozhovor, který jsem jednou vyslechl u svých známých, kteří se bavili o tom, že jejich pětiletý syn začal občas masturbovat. Nevěděli, jestli je to normální a jak na to vlastně mají reagovat. Mluvili jsme pak v krátkosti o tom, že to normální je, ale že je dobré synovi vysvětlit, že je potřeba „to“ dělat v soukromí. Byl to vlastně takový krátký, spíše informativní a uklidňující rozhovor. A právě takto je strukturována i tato kniha, která si klade za cíl být především čtenářům průvodcem, nestrašit, ale nabídnout možné varianty, jak k tématu dětské sexuality přistupovat, aby se předešlo zbytečným situacím či dokonce traumatům s tím spojeným.

Všichni autoři této knihy pracují (až na Tomáše Drábka, který zase dlouhodobě pracuje s lidmi s postižením) v organizaci, která se zabývá, řekněme, takovou první socio-psychologickou pomocí pro děti a dospívající. Mluvíme s nimi o tom, co je zajímavé, poskytujeme jim základní informace a vymýšlíme s nimi, co mohou dělat dál. I oblast sexu a dospívání je zajímavá, a soudě dle dat Linky bezpečí, zřejmě čím dál více. A právě proto jsme se rozhodli napsat tuto knihu určenou pro rodiče a pedagogy, kteří jsou s dětmi neustále v kontaktu tak se jich daná témata také týkají. Čtenáři v ní najdou základní návody, informace a odkazy, kde hledat dál, pokud budou potřebovat vědět o daném tématu více. Chtěli jsme napsat knihu, po které můžete doma sáhnout vždy, když budete potřebovat základní nasměrování a návod, jak v konkrétní situaci jednat a jež nebude rozsáhlá, takže si ji budete moci přibalit i na cesty. Budete ji moci číst jak od začátku do konce, tak po jednotlivých kapitolách (proto se také některé informace místy opakují). Rozhodně nebylo naším cílem napsat ucelený přehled o lidské sexualitě, který by se zřejmě rozsahem vyrovnal Ottovu slovníku naučném. Vždyť jen dějinami sexuality se chtěl Foucault zabývat v šesti knihách, nakonec stačil napsat jen tři.

Co tedy můžete za tímto Úvodem najít? Především **nápady „Jak na to“**, pokud chcete mluvit s dětmi a dospívajícími o sexu. A to v kapitolách, které napsali Sylvie Stretti a Jan Kaňák (tedy *Jak s dětmi mluvit o sexualitě* a *Faktory ovlivňující komunikaci o sexualitě a její obsah: zkušenosti z výzkumu u klientů a klientek NZDM*) a v té části textu

Barbory Krčmářové nazvaném *Jak přežít coming out na obou stranách*, který můžete využít, pokud se chcete svěřit i vy sami, že vás přitahují lidé stejného pohlaví, nebo pokud se vám svěří či chystá svěřit někdo blízký. Tyto části knihy by vám měly nabídnout základní přehled o tom, jak komunikovat s dětmi a dospívajícími o sexualitě a o čem mluvit, stejně jako základní rámec toho, co se zpravidla považuje za normální chování v oblasti sexuality u dětí a co může ukazovat na nějaké potíže. Stejně tak by měly být oporou pro všechny, kteří se chtějí svěřit se svou homosexualitou, či se s ní naopak někdo svěruje jim. Můžete v ní také nalézt **základní informace**, řekněme jakési „**Co o tom můžeme vědět**“, jak je to s tabu ohledně sexuality (v kapitole Michala Knihy), kteréžto se mohou podílet na tom, proč se o sexu a sexualitě v mnohých domácnostech a rodinách nemluví a proč, když se diskutuje sexuální výuka na školách, je okolo toho tolik debat a rozdílných názorů. Stejně tak si můžete v krátkosti přečíst, jak se u dětí vyvíjí sexuální orientace a jestli jsou na tom jinak (podle toho, co zatím víme), ti, kteří vyrůstali v rodinách stejnopohlavních rodičů (tedy buď se dvěma ženami, či dvěma muži). Tomu se věnuje Jan Kaňák v kapitole *Problematika genderu a sexuality u dětí a dospívajících*. Stejně tak můžete hledat inspirace a další směřování v případě, že se ohledně sexuality chcete, či potřebujete bavit s dítětem, anebo spíše s dospívajícím s postižením. K tomu pak slouží text Tomáše Drábka nazvaný *Sexualita a partnerské vztahy u mladých lidí se zdravotním postižením*. Pokud vás zajímá oblast homosexuality, pak je vhodné se podívat do kapitoly, kterou napsala Barbora Krčmářová *Coming out neboli objevování vlastní sexuality*. Najdete zde nejen základní přehled o tom, čemu se jak říká a co si představit pod zkratkami jako LGBTI či Q, ale také teorie, které se věnují procesu coming outu a odkazy na organizace, které se problematikou homosexuality a obecně odlišností v sexualitě zabývají. A to je ve zkratce vše, co vám tato kniha může nabídnout. Nezbývá mi, a dělám to rád, než všem čtenářům a čtenářkám popřát, ať se jim knížka hezky čte, ať v ní najdou užitečné informace a pokud vychovávají děti, ať jim poskytnou takové hranice ve světě, ve kterých se nebudou cítit moc svázané a zároveň v nich ale nebudou plavat. Není to úkol jednoduchý, proto vám držím za všechny autorky a autory palce. A doufám, že ohledně výchovy ke zdravé sexualitě vám pomůže i tato knížka.

Na Lince bezpečí dne 12. srpna 2013

Honza Kaňák

O AUTORECH

MGR. JAN KAŇÁK

Mgr. Jan Kaňák pracuje jako sociální pracovník na Lince bezpečí, dále v organizaci Modré dveře a jako asistent na HTF UK. Na ETF UK a následně FSS MU vystudoval sociální práci. V Brně na MU také ukončil, na bakalářském stupni, studium psychologie a genderové problematiky a dále zde pokračuje v doktorském studiu. Práci s dětmi a dospívajícími se věnuje deset let, a to jak na Lince bezpečí, tak v rámci spolupráce s OSPOD Nový Bor, kde participuje na víkendových pobytech pro klienty a klientky. Dříve působil jako kontaktní pracovník v NZDM. Zabývá se teoriemi a metodami sociální práce, metodologií výzkumu a statistickou analýzou dat. Je frekventantem systematického terapeutického výcviku v gestalt modalitě.

MGR. SYLVIE STRETTI

Mgr. Sylvie Stretti pracuje jako intervizorka na Lince bezpečí, jako duchovní ČČSH a jako asistentka na katedře Psychosociálních věd a etiky HTF UK. Spolupracuje s OSPOD Nový Bor na tvorbě odborných částí aktivizačních víkendů pro děti. Soukromě má také poradenskou a terapeutickou praxi. Na HTF UK vystudovala magisterské studium husitské teologie v kombinaci s psychosociálními studii. Nyní zde pokračuje v doktorandském studiu. Je absolventkou psychoterapeutického výcviku v systemické rodinné terapii při Institutu rodinné terapie v Motole. Kromě přímé práce s klienty a klientkami se věnuje také lektorské činnosti jak pro frekventanty výcviků v krizové intervenci, tak pro pracovníky z oborů pomáhajících profesí. Působila v nemocnici v Motole jako nemocniční duchovní s cílem provázet a podporovat pacienty a pacientky, rodinné příslušníky i lékaře v obtížných situacích.

MGR. TOMÁŠ DRÁBEK

Mgr. Tomáš Drábek vystudoval husitskou teologii v kombinaci s psychosociálními studii na HTF UK v Praze, kde získal vzdělání pro činnost sociálního pracovníka. Působí ve Svazu tělesně postižených v ČR, kde je vedoucím pracovníkem pražské poradny pro osoby se zdravotním postižením a seniory. Dlouhodobě působí také v Klubu vozíčkářů Petýrkova, kde se podílí na zajištění služby osobní asistence pro

osoby s tělesným postižením. Je autorem vysokoškolských prací a několika odborných článků, v nichž se zabývá zejména problematikou sexuálního a partnerského života osob se zdravotním postižením. Ve volném čase se jako rozhodčí věnuje vozičkářskému rugby.

MGR. BÁRA KRČMÁŘOVÁ

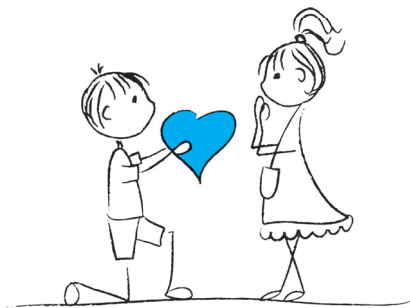
Mgr. Barbora Krčmářová pracuje jako trenérka a konzultantka v oblasti firemního vzdělávání. V minulosti několik let působila jako vedoucí směny a manažerka počítačného vzdělávání na Lince bezpečí. Vystudovala psychologii na FF UK v Praze, je absolventkou systematického psychoterapeutického výcviku v Gestalt modalitě při IVGT Praha. S dětmi a dospívajícími pracuje více než deset let, vedle Linky bezpečí sbírala zkušenosti také v Diagnostickém ústavu při Zařízení pro děti-cizince. Je konzultantkou E-mailové poradny Linky bezpečí. Věnuje se lektorské a pedagogické činnosti, vede seberozvojové skupiny a pracuje s individuálními klienty ve vlastní praxi. Zaměřuje se na psychoterapii a aspekty terapeutického vztahu. Pravidelně přispívá do publikací Sdružení Linka bezpečí.

MGR. MICHAL KNIHA

Mgr. Michal Kniha pracuje jako vedoucí směny na Lince bezpečí a jako externí konzultant Pražské linky důvěry. Vystudoval speciální pedagogiku na PedF UK. Práci s dětmi a dospívajícími se věnuje devět let a to jak na Lince bezpečí, tak také v minulosti v jiných organizacích. Dříve působil jako sociální pracovník v Lata, o.s. – Programy pro ohroženou mládež. V současné době vede workshopy a podpůrné skupiny pro rodiče lidí s mentálním postižením. Dlouhodobě jezdí jako vedoucí na dětské letní tábory. Je frekventantem výcviku ve skupinové psychoanalytické psychoterapii.

Sexualita a její tabu

Mgr. Michal Kniha



Slovníček pojmů:

Tabu: Slovo, které se většinou používá pro označení něčeho, co není ve společnosti dovolené, o čem se snad ani nemá moc mluvit. Tabu může být také něco posvátného, co oplývá zvláštní mocí. Za porušení tabu většinou následovalo nějaké vyobcování ze společnosti.

Trvalé tabu: Tabu, které trvá po celý život jednotlivce v určité společnosti. Jedná se například o tabu incestu, tedy zapovězení pohlavního styku mezi sourozenci či příbuznými v přímém pokolení (např. rodiče a dítěte či dítěte a prarodiče).

Dočasné tabu: Tabu, které nařizuje určité jednání, či nejednání jen s ohledem na určité období v životě člověka. Například tabu týkající se pohlavního styku během menstruace, nebo obecně jakéhokoliv kontaktu s menstruační krví.

Normální sexuální chování: Takový způsob sexuálních aktivit (jak s ohledem na to, co dělat, tak s ohledem na to, s kým to dělat), které je ve společnosti považováno za obvyklé, neproblémové, normální.

Menstruační tabu: Tabu, které se opírá o soubor představ o menstruační krvi. Ve starém Římě existovala představa, že menstruační krev je obdařena takovou mocí, že v její blízkosti koroduje železo či se rozbíjejí zrcadla. To má samozřejmě dopad i na ženy, které menstrují. Na Bali kupříkladu nesmí ženy v období menstruace dělat běžné domácí úkony.

Incestní tabu: Tabu vztahující se k sexuálnímu styku mezi sourozenci i příbuznými v tzv. přímém pokolení – tedy v jedné linii rodokmenu (např. mezi rodiči a dětmi). Takové sexuální aktivity jsou zakazovány ve velkém množství kultur.

Tabu masturbace: Představy o tom, co všechno může zapříčinit masturbace a na to navázaná pravidla chování ohledně masturbace. V Evropě bylo například od sedmnáctého století do zhruba poloviny století dvacátého nahlíženo na masturbaci jako na něco zhoubného, co může vyvolat dokonce i epilepsii či smrt.

Antropologie: Věda o člověku, o původu, vývoji a zákonitostech jeho fyzických změn.

Dichotomie: Rozlišení dvou kvalitativně odlišných stavů jevu nebo vlastností.

Exogamie: Uzavírání sňatků pouze se členy jiných kmenů, skupin.

Homeostáza: Stálost vnitřního prostředí, stejný stav, rovnováha.

Fenomén: Jev, úkaz, skutečnost.

Racionalizace: Využití rozumové metody, rozumové zdůvodnění.

Imperativ: Způsob, jehož hlavní funkcí je apelovat, naléhavý požadavek, rozkaz, příkaz.

Nevědomí: Neuvědomovaný obsah psychiky (např. minulé, již zapomenuté zážitky), který ovlivňuje naše chování a jednání, aniž o tom víme.

Úvod

Téma sexu a lidské sexuality je pevně svázáno s fenoménem tabu. Což potvrzují otřelá rčení „o sexu se nemluví“ nebo „sex je věc intimní/soukromá“. Některá lidová pojmenování sexu a sexuálních praktik nebo i jen označení intimních oblastí se říkají pološeptem. S tématem sexu a sexuality se tak často pojí směs pocitů studu, ostychu, úzkosti, ale i magična a vzrušení. Všechny tyto prožitky a vlastně celé zacházení s tématem sexuality nám dává na vědomí, že vztah sexu, lidské sexuality a fenoménu tabu je těsný. K pochopení tohoto úzkého vztahu a jeho funkce je nutné více se zabírat samotným fenoménem tabu. A to navíc poněkud z obecného pohledu, tak abychom mohli poznat, jak tabu v lidské společnosti funguje, jak se vytváří, zaniká a jak ovlivňuje lidské chování.

Zabývat se ale musíme i druhým fenoménem, kterým je lidská sexualita. Ta je ovlivňována mnoha faktory, zejména biologickými, sociálními a kulturními. Všechny tyto faktory na sebe pochopitelně vzájemně působí. Pro prozkoumání lidské sexuality tak musíme pojmout všechny roviny, v nichž se nalézají. Bližší pohled na vztah tabu a sexuality nám pak můžou zprostředkovat tři konkrétní tabu, která byla mnohokrát popsána. Jsou to **tabu menstruační**, **tabu masturbační** a **tabu incestu**.

1. Původ a význam tabu

Pojem tabu pochází z polynéského výrazu „tapu“, které se skládá ze slov „ta“ (označovaný) a „pu“ (silný, zakázaný, posvátný). Poprvé jej slyšel v roce 1777 James Cook na ostrovech Tonga a nové slovo se tak dostalo do Evropy. V antropologii tento pojem zavedl Franz Steiner. Velké a rychlé rozšíření tohoto výrazu a jeho zdomácnění v mnoha jazycích poukazuje na jeho kulturní univerzálnost, a to nejen jako slova, ale především toho, co označuje. Ve všech kulturách se totiž vyskytují obdobné jevy, aniž by pro ně existovalo konkrétní pojmenování, polynéský výraz tak vyplnil prázdné místo ve slovní zásobě mnohých jazyků a rozšířil se po celém světě.

Význam slova tabu v sobě zároveň propojuje protichůdné aspekty. Na jedné straně se jím rozumí vše, co je posvátné, posvěcené, na druhé pak hroživé, nebezpečné,

zakázané a nečisté. Přičemž můžeme také říci, že tabu představuje posvátné, které přináší zkázu, je hrozné a nebezpečné.

Jako tabu můžeme chápat „čisté svaté“, kdy věřící dodržují přísná pravidla ohledně styku s bohy nebo posvátnými místy, aby je nestihl trest za jejich troufalost, ale také „nečisté“, to se týká třeba menstruuujících žen nebo šestinedělek v mnoha kulturách, kdy každý, kdo by přišel do kontaktu s jejich krví, se prohřeší proti tabu. Nejsilněji je pak tabuizován styk se smrtí, protože smrt je vnímána jako nečistota. Tabu smrti je zvláště v naší západní kultuře vnímáno negativně, je spojováno se strachem a podle toho je ke smrti jako takové též přístupováno.

Sigmund Freud ve své knize *Totem a tabu* vysvětluje tento výraz následovně: „Tabu je tedy spojeno s představou zdrženlivosti a projevuje se též především v zákazech a omezeních. Naše slovní spojení „posvátný ostych“ by se často krylo se smyslem slova tabu.“ (Freud, 1997, str. 39). Dále uvádí, že tabu se od náboženských či mravních zákazů liší tím, že pocházejí od nějakého boha či zprvu nejsou součástí nějakého systému, který své zákazy hlásá a zdůvodňuje. Specifikum tabu spatřuje právě v tom, že jim schází jakékoli zdůvodnění a jejich původ není znám. Takovéto zákazy jsou charakteristické tvrzením „to se prostě nedělá“, „o tom se nemluví“, přičemž nám ale není znám konkrétní důvod, proč tomu tak je či kdo tento zákaz stanovil. Podobně o tabu píše i James G. Frazer, který fenomén tabu zkoumal. Frazer zdůrazňuje, že tabu jako takové nemá motivaci v reálném světě, neboť je úzce spojené s jakousi vyšší mocí. „Za zdroj tabu se pokládá zvláštní magická síla, jež lpí na osobách a démonech, z nichž se může přenášet prostřednictvím neživých předmětů. Osoby a věci, které jsou tabu, lze přirovnat k elektricky nabitým předmětům; sídlí v nich strašlivá síla, která se přenáší dotykem, a když je uvolněna, má neblahé účinky, je-li organismus, který výboj vyvolává, slabý a neodolá jí.“ (Frazer, 1977, str. 34). Tuto vyšší moc či magickou sílu Freud a Frazer nazývají termínem „mana“. Samotný termín mana pochází z Melanésie a v místní řeči znamená „mimořádná plnost účinku“ (Frazer, 1977, str. 34). Představuje de facto duchovní sílu či moc, která přesahuje hranice přírody. Touto silou může ovlivňovat i člověk. Taková osoba s ní může jednak nakládat (pokud ví jak), zároveň se také díky ní může chránit před manou jiných osob.

Především králové, náčelníci nebo šamani jsou naplněni manou, a mohou proto vykonávat své poslání. Mana ovlivňuje nemoci i léčení, stejně jako déšť a bohatou

úrodu, ale také jakékoli kouzlo. Mana může být obsažena i v předmětech, jež se pak stávají nositeli této síly (fetiše). Její nebezpečný aspekt se pak objevuje v tabu, jímž jsou chráněny oblasti obsahující manu. Vstoupit nebo dotknout se této sféry je pro normálního smrtelníka přísně zakázáno.

Ten, kdo tabu poruší, stává se pro společnost automaticky sám tabu. Dotyčného nikdo netrestá, není terčem posměchu či nadávek, „pouze“ se pro ostatní stane také tabu, stejně jako to, které sám porušil. Krom toho, že očekává trest od samotného tabu, dostává se mu také trestu od celé společnosti, který je možná ještě hrozi-
vější – vyobcování ze společnosti (viz např. agentury monitorující pohyb osob odsouzených za sexuální delikty v některých státech USA). S člověkem, který je tabu, nikdo nepromluví, nikdo se jej nesmí dotknout, přijmout ho pod svou střechu. Pro společnost jako by přestal existovat. Je nabíledni, že pro člena kmene uprostřed australských pustin šlo o fatální potrestání. „Kdo překročí imperativ vyhnutí pro určité typy jednání (jazyková, dotyková, skutková tabu), čelí hrozbě vyobcování, příp. jejímu naplnění.“ (Kraft 2006, str. 37).

Stejně jako probíhal vývoj samotného tabu, vyvíjel se i způsob, jakým tabu trestalo opovázlivce, který jeho zákaz přestoupil. V první fázi (primitivní, „před-náboženské“) se ponechával trest na tabu samotném, jakémsi vnitřním samočinně působícím zařízením. V okamžiku, kdy na scénu vstoupily představy bohů a démonů, které navázaly s tabu vztah, očekávalo se potrestání viníka z jejich strany. Ve finální fázi trestá narušitele společnost, neboť ohrozil ji samotnou tím, že uvrhl své druhy do nebezpečí. V této situaci lze také spatřovat navázání prvních trestních soustav na tabu.

Jaký je pak vlastně rozdíl mezi zákonem (zákazem) a tabu, když jej již netrestá tabu samotné, ale společnost? Především v tom, že zákony jsou veřejné, písemně fixované a racionálně zdůvodněné. Navíc o nich lze diskutovat a je možné je relativně snadno změnit. Oproti tomu tabu je neoddiskutovatelné a při jeho porušení hrozí vyobcování z kolektivu. Na rozdíl od zákonných norem, které zákony stanovují/vytvářejí, tabu se v zákonech projevují. V tématu sexuality je to víc než patrné, člověk, který se chová „nevhodně“, „vyzývavě“ či „obscénně“ bývá přinejmenším morálně odsouzen nebo „vyobcován“ ze společnosti, v níž toto tabu porušil, pokud se to v dané společnosti „nehodí“.

Vyobcování ze společnosti, která určené tabu uznává, představuje za každých okolností pro narušitele tabu nejzásadnější trest. Tak se společnost chrání před rozbitím, před anarchií, která by z ní udělala skupinu individualistů bez jakéhokoli řádu (neboť nepotrestané porušení tabu vede k dalšímu porušování ze strany ostatních – projeví se nakažlivost jedince, který tabu porušil).

Podobnost desatera božích přikázání s tabu je očividná. Jedná se o nemotivované příkazy, utvrzované vnitřním nutkáním a jejich porušení ohrožuje nákazou „neposlušnosti“ ostatní, kteří je dodržují. Zároveň platí, že člověk má nutkavou tendenci je překračovat, projevuje se tedy jejich schopnost budit v člověku ambivalenci, protože jedinec současně chápe i jejich prospěšnost. Freudovým pohledem na tabu lze ještě dodat, že jsou vnuceny autoritou zvenčí (prostřednictvím Mojžíše jsou lidem vtisknuty Bohem) a obrací se proti nejsilnějším lidským chtíčům.

Těmito vlastnostmi, spolu s formulací přikázání jako imperativu vyhnutí, jehož překročení má za následek vyloučení ze společenství věřících, patří desatero mezi prvky, které poukazují na projevy tabu v civilizované společnosti. Jsou ukázkou toho, že ačkoli nebylo při praktikování určitých náboženství použito přímo termínu tabu, naplnění tohoto jevu jsou v daných vyznáních přítomná a uznávaná.

Je třeba doplnit několik dalších dělení tabu, která nám umožní lépe se orientovat v této problematice: na **tabu trvalá** (v kontextu sexuality se jedná o pohlavní styk s přímým příbuzným, tedy incestní tabu) a **tabu dočasná** (některé stavy – šestinedělí, menstruace). Zároveň se tabu nemusí týkat jen jednotlivce či jednoho předmětu, ale může být vyhlášeno i např. nad nějakou oblastí a trvat léta.

Jsou také **tabu situační**: „to se teď nehodí“, **dotyková slovní**: „tam se nesahá“, **mimická**: „jazyk se nevyplazuje“ a v neposlední řadě **tabu skutková**: „to se nedělá“.

Jednotlivá tabu dále můžeme dělit dle toho, jak jsou sdělována. Jsou **tabu vědomá** a **veřejná** (na území České republiky je to např. tabu „vyhnání sudetských Němců“), **tabu nonverbálně sdělovaná** a **tabu sdělovaná nevědomě**.

Tabu jsou vždy vázána na určitý kontext. Kontext historický, sociální i situační. To, co je možné v jednom státě, je v druhém nemyslitelné. Příkladem takového tabu může být tabu národní, na něž je každý národ „citlivý“: v České republice to jsou poválečné Sudety, v Německu fašismus, ve Francii koloniální období apod.

Stejně tak jsou i tabu lokální, rodinná a partnerská (například rodinná tabu: alkoholismus jednoho z rodičů, manželská nevěra apod.). Je pravděpodobné, že v každém vztahu existují vztahová tabu: „to se mezi kamarády/přáteli/kolegy/rodinou/sourozenci nedělá“. „Ztratí-li tabu svou funkci při zajišťování ochrany a budování identity, stane se přítěží a ve společnosti začne sílit tlak na jeho odstranění.“ (Kraft, 2006, str. 160).

Tabu se vyvíjí se společností. Tento vývoj je možná trochu paradoxně umožněn právě překračováním tabu. Aby se společnost mohla změnit, je třeba zbavit se pout, která jí vážou. Zároveň však automaticky přijímá nové imperativy, které jí umožní zůstat společností a ne jen skupinou individualit bez jakéhokoli společného vnitřního řádu. Tabu tak zajišťují identitu, ale překračování tabu umožňuje vývoj.

Boření tabu na základě ztráty jeho funkce může probíhat dvojitým způsobem. V okamžiku, kdy je tabu vysvětleno a racionalizováno, ho již není zapotřebí, neboť racionalizace poslouží k překonání onoho pudu, který člověka ponouká k tomu, aby tabu překročil. Důležitým aspektem tohoto postupu je fakt, že příkaz, který plynul z tabu, zůstává zachován – je držen onou racionalizací účelu tabu. Příkladem může být očišťování rukou před jídlem v židovské tradici: ve chvíli, kdy je zbaveno své mystiky a vysvětleno jako prevence před nemocí (žloutenka a jiné), ztratí tabu dotyku jídla nečistou rukou svoji významnost. Lidé si však budou mýt ruce dál, protože je to pro ně prospěšné (zachovávají si své zdraví).

Druhou možností pak je rozbití tabu coby tmářství. I zde pracuje racionalizace, ale již nezachovává ceremoniály a příkazy plynoucí z tabu, naopak je likviduje jako zbytečný přívěšek překonaného imperativu. Za příklad zde může posloužit třeba uvolňování dvorního ceremoniálu tolik patrného třeba v české poslanecké sněmovně. V okamžiku, kdy někdo s dostatečnou „manou“ bude zpochybňovat význam tabu, může dosáhnout – díky nakažlivosti, kterou s sebou toto překračování nese – zrušení imperativů, se kterými ceremoniál souvisí. Ten pak odejde společně s tabu.

2. Sex a sexualita

Pojem sex vychází z latinského slova „sexus“, což znamená pohlaví. Toto slovo je v hovorovém jazyce téměř vždy používáno přeneseně. A to buď jako synonymum

pro erotiku, anebo v imitaci amerického použití, rovněž ne zcela přesného „to have sex“ (mít pohlavní styk). Sex je zpravidla fyzický kontakt mezi lidmi spojený se sexuálním vzrušením, jehož cílem je uspokojení pudové potřeby člověka. Spočívá ve formě koitálního i nekoitálního styku muže a ženy, ale může mít i jinou podobu i aktéry.

Z biologického hlediska je sexuální chování v podobě spojení muže a ženy v pohlavním styku základním nástrojem k zajištění reprodukce. Slouží jako prostředek k uspokojení sexuálního pudu a rozmnožování.

Ze sociálního hlediska plní sex nezastupitelnou úlohu v soužití obou pohlaví jako prostředek sociální komunikace. Prostřednictvím sexu se ve vztahu sdílí láska, vzájemně se jím projevuje náklonnost partnerů, někdy plní i roli prostředku k usmíření v konfliktu mezi partnery a je nástrojem projevu vztahu.

Z hlediska fyzického prožívání je sex zdrojem intenzivní slasti a příjemných pocitů, které provázejí milostný akt. Každý jedinec je v době od sexuálního dozrání po zbytek života ovlivňován potřebou sexuálního uspokojení, se kterou také souvisí potřeba prožívání radosti z fyzického spojení. Tuto potřebu člověka ovlivňuje více činitelů a její intenzita se liší v závislosti na individuálních dispozicích jednotlivce a dalších faktorech. Eroticko-slavná funkce sexu znamená pojetí sexuálního kontaktu jako zdroje fyzického potěšení.

Sexualitu lze definovat jako prvek lidské biologie, který primárně reprezentuje reprodukční účely a sekundárně je možné na ni také pohlížet jako na zdroj fyzicky příjemných pocitů. V tomto kontextu je možné vidět člověka jako tvora, jenž prochází stejnými mechanismy přírodního výběru jako všichni ostatní savci, přičemž však jeho sexualita je ve srovnání s jinými živočišnými druhy specifická. Zvláštnosti lidské sexuality se projevují například v tom, že žena prožívá orgasmus, nebo v tom, že člověk nezná dobu říje a je vlastně sexualizován po celý rok. I tím je lidská sexualita do značné míry oddělena od rozmnožování.

Lidské sexuální chování tak podléhá působení mnoha různých vlivů. Weiss a Zvěřina konstatují, že „*čím vyšší postavení v žebříčku vývoje druhu živočichů zastává, tím složitější je jeho sexualita a jeho sexuálně socializační proces*“. (Weiss, Zvěřina, 2001).

Jedná se o spektrum vlivů, které podmiňují sexuální chování lidí. Vždy působí ve vzájemné kombinaci a vnímat je v kontextu se sexualitou jednotlivě lze pouze

v teoretické rovině. Sexuální chování lidí je biologicky podmíněné potřebou reprodukce a s tím spojenými rozdíly mezi muži a ženami.

Každý jedinec se rodí do určitého společenství, do historického období, které je charakteristické v rámci dané kultury i určitou sexuální morálkou. Sociální role ve svém obsahu předurčuje formu společenského chování jedince. To je podmíněno kodifikovanými i nepsanými pravidly, tradicemi, společenskými modely a tabu, předpisy, chováním jiných lidí atd. Tyto vnější podmínky podstatným způsobem ovlivňují postoje a chování lidí ve společnosti, vytvářejí koncept pohlavní role, pohlavní identity, partnerských vztahů a sexuální morálky jedince, a tím přímo působí na jeho pudovost.

Během vývoje společnosti si vytváříme celou řadu nejrůznějších norem regulujících naše chování. Stejně tak je tomu i v oblasti sexuality. Jak uvádí Chmelík: „*Sexuální chování je ve všech kulturách podřizováno obecně uznávaným mravním a právním normám.*“ (Chmelík, 2003, str. 13). Společnost pod vlivem kultury, geografického a politického uspořádání vytváří mnoho „sexuálních“ norem jednak ve sféře mravní, ale i mnoho norem právních.

3. Co je považováno za normální sexuální chování?

Je to takové chování, které je danou společností respektované, je považováno za obvyklé, v dané kultuře rozšířené a také většinou zákonem dovolené. Je ovšem nezbytně nutné na stanovené normy, které určují právě jisté meze, výšeč, v níž je chování považováno za normální, nahlížet v jistém časovém okamžiku. Tyto normy jednak vymezují sexualitu samotnou a také určují, co je v otázce sexuality tabu.

Na normalitu sexuálního chování můžeme nahlížet z různých hledisek, jejich přehled poskytuje ve své publikaci P. Weiss (2002). Jako první uvádí normu kulturní, podle které se považuje za normální sexuální chování to, co je v dané době pro stanovené společenství obvyklé. Nelze však takovou normu uznat za trvalou a konstantní. Veškeré názory společnosti se v průběhu doby mění a stejně tak se mění i kulturní zvyky, dochází k prolínání více kultur a přehodnocování společenských pravidel.

Další podobou normy sexuálního chování podle P. Weisse je norma statistická (Weiss, 2002, str. 25). Za normální se v tomto směru považuje jev nebo chování

s největším výskytem. Ani v tomto případě nemůže být s absolutní přesností norma neomezeně platná.

Normalita a normy mohou být brány také z hlediska biologie, tedy normálním sexuálním chováním bude dosažen biologický účel, to znamená, že takové chování povede minimálně k reprodukci. Znamenalo by to, že podle této normy by se sexuálně deviantně choval každý, kdo by pohlavní styk neprovozoval pouze za účelem zplodit dítě.

Naše sexuální chování a normy jsou převážně ovlivněny křesťanským a židovským náboženstvím. Právě křesťanství výrazně ovlivnilo chápání lidské sexuality, která byla doposud brána velmi volně. V době helénské nebo u starých Slovanů bylo v rámci sexuálních hrátek povoleno téměř vše, pokud ale nedocházelo k narušování práv jiných osob.

S nástupem křesťanství se objevily poměrně silně restriktivní postoje k sexualitě, jež se stala pouze účelovou záležitostí, tedy nástrojem k rozmnožování. Přimo v bibli nalezneme mnoho přísných norem, které se dotýkají sexuality, například trestání homosexuálních projevů, zákaz některých sexuálních praktik atd.

Ještě silnější omezování a tabuizaci, co se týče sexuálního chování, můžeme pozorovat i v následujících obdobích, tedy na počátku středověku a později. Některá pravidla správného „normálního“ sexuálního chování formuloval ve svém díle T. Akvinský (Weiss, 2002, str. 23). „Jako jeden z filosofických myslitelů tehdejší doby a velký zastánce katolické církve definoval ve své knize průběh tzv. ‚normálního‘ pohlavního styku.“ Dodnes se s některými podobnými názory setkáváme i v některých státech USA a zakotvuje je i jejich zákonodárství. Například téměř v polovině států unie se považuje za trestný čin homosexuální styk mezi muži nebo v Severní Karolíně je kupříkladu zakázána jakákoli expozice genitálu (Weiss, 2002, str. 20).

Počátkem utváření moderní společnosti, vlivem průmyslové revoluce a prudkého rozvoje různých vědních disciplín, postupně docházelo k omezování vlivu církve na společnost a společenské normy. Ovšem některé náboženské normy přetrvávaly, jen v jiné podobě – převzala je medicína a do sexuálního chování řízeného náboženskými normami se začaly promítat medicínské postoje.

S prvním větším revolučním názorem na lidskou sexualitu přišel až S. Freud se svou koncepcí nevědomí a potlačování sexuálního pohnutků. Dalším významným

bodem na přímce vývoje sexuálních norem je rozvoj antikoncepčních metod. Společně s antikoncepčními metodami přispěl k rozvolnění sexuální morálky také objev penicilinu a některých dalších léků, které umožňují léčbu do té doby velmi závažných pohlavních nemocí.

V současné době, především od rozpadu totalitních systémů, se značně urychluje sexuální zrání mladých lidí ať už po stránce psychické, tak i po stránce fyzické. Také se neustále snižuje věk, ve kterém mladí lidé zahajují svůj sexuální život. Různé výzkumy (Weiss, Zvěřina, 2001, str. 17) potvrdily následující tendence: nárůst počtu sexuálních partnerů, zvyšování věku prvního sňatku, ale také odpovědnější antikoncepční chování u stále mladších jedinců, a to nejen při náhodném pohlavním styku, ale i se stálým partnerem.

Tradiční norma sexuálního chování je vymezena jako trvalé přitahování a vzrušení dospělou osobou opačného pohlaví, kdy by cestou nenásilného sblížení mělo dojít k oboustranně chtěné souloži, přičemž by neměla absentovat tendence k vytvoření trvalejšího partnerství. Za normální sexuální chování se v současnosti tedy považuje sexuální aktivita založená na konsenzu dvou jedinců, kteří jsou dostatečně psychosexuálně i somatosexuálně vyzrálí a nejsou příbuzní v přímě pokrevní linii. Jestliže tedy bude narušen některý prvek z předchozího tvrzení, např. nebude naplněn konsenzus zúčastněných stran, bude takové chování společností považováno za deviantní.

Z předchozího textu je patrné, že v dřívější době, především v období středověku a raného novověku, se sexuální chování bralo pouze jako prostředek k zachování rodu, plození potomků bylo hlavním cílem takového jednání – tzv. motivačním vzorcem. Současný pohled na sexualitu ukazuje, že se nelze omezit jen na tento motivační vzorec, ale měli bychom problematiku sexuálního chování vnímat jako celou řadu motivačních procesů, mezi které patří mimo jiné také sexuální pud. Hlavní cíl (plození potomků) dokonce postupně ustupuje do pozadí a ve většině případů je vnímán jako negativní jev.

4. Z čeho pramení normální sexuální chování?

Zárukou přiměřeného sexuálního chování je zdravý sexuální vývoj člověka. Ten je podmíněn psychickým zdravím jedince, ale také přiměřeným sociálním prostředím.

Jak jsem již v úvodu zmínil, nelze pominout také působení okolí na chování jedince a výjimkou není ani sexuální chování. Společnost nám vštepuje především morální postoje a modifikuje je normami právními. Narušením normálního motivačního procesu, motivačního vzorce, může docházet ke vzniku různých poruch a pod jejich vlivem se může stát, že jedinec poruší pravidla morálky a především práva.

Sexuální chování lidí je výsledkem dlouhého evolučního procesu. V moderním chápání sexuality se neustále uplatňuje koncepce „sexuálního pudu“. Je to vlastně představa, že sexualita je podobnou potřebou jako potrava nebo pití, její aktivace je spuštěna vnitřním nedostatkem, v jehož důsledku je jedinec nucen tuto potřebu uspokojit. Jakmile je uspokojení dosaženo, dochází k dočasné homeostázi. Realita lidské sexuality je však mnohem komplikovanější, jsou zde sice prvky typické pro pudové chování, je však v mnoha směrech velmi imperativní a do značné míry nezávislé na racionalitě. Sexualitu však nelze zredukovat pouze na pohlavní vzrušení a pocitové vyvrcholení. Sexualita člověka zahrnuje celou škálu aktivit, které mají za úkol signalizovat sexuální zájem subjektu a navodit sexuální zájem případných objektů.

Vědci zabývající se sexuální psychologií odhalili fakt, že psychosexualita člověka (subjektivní pocit pohlavní příslušnosti) nemusí nutně souhlasit s jeho fyziosexualitou (s anatomickým pohlavím). Psychosexualita člověka je „otevřená“ a platí to i o sexuálním sebechápání, to je představa, kterou má člověk o své vlastní sexuální povaze, o svém sexuálním zájmu o ostatní. Obě tyto stránky se vyvíjejí zejména ze vztahu dítěte ke svým nejbližším, z pojetí „mužskosti“ a „ženskosti“, z dovoleného a zakázaného.

5. Menstruace v různých kulturách

Zkušenosti dívek a žen s menstruací v euroamerické kultuře nejsou univerzální. U nás se dívky za svou první menstruaci stydí, stále zde funguje tabu o menstruaci mluvit v mnoha společenských kontextech. V jiné kultuře tomu může být jinak, například na Bali se o menstruaci veřejně bez rozpaků diskutuje, není soukromou záležitostí. Dívky zde vyrůstají obklopeny častými poznámkami o ženské menstruaci. I další aspekty ženské zkušenosti s menstruací jsou velice odlišné od té naší.

Požívání menstruační krve je ústředním bodem tradice bengálských Baulů – potulných muzikantů, kteří vyznávají višnuismus. Menstruační krev pro ně znamená léčivý pramen emoční a duševní aktivity, je chápána jako mocná a bohatá tekutina. Projevuje se však její protikladnost – přestože je ceněna, také se jí tamní obyvatelé obávají, protože stejně jako ostatní výměšky překračuje hranice mezi já a okolím.

Společnosti v horské oblasti Papuy – Nové Guiney považují menstruační krev za velice mocnou látku, která znamená potenciál reprodukce. Bez ní by plodnost skupiny zanikla. V kmeni Siane oslavují důležitost menstruace iniciačním rituálem, který je spojen s první menstruací a přechodem dívky do reprodukčního stavu. První menstruace je chápána jako forma těhotenství a porod krve samotné. Dívka „porodí“ v rodičovském domě skrytá za hradbu sladce vonících větví a přicházejí k ní muži z ostatních vesnic a zpívají venku písně, které mají ochraňovat jejího ducha. Tekoucí krev dívky znamená projev otcovského ducha v jejím těle. Je důležité, že „porod“ krve se odehrává na otcově půdě. Přítomnost mužů z jiných vesnic znamená, že od této chvíle se o dívku mohou ucházet a že se může vdát. Přechod dívky do mocného stavu ženství vyžaduje, aby se zabránilo jakémukoli ohrožení její menstruace.

6. Menstruační tabu

Menstruace se jako tabu vyskytuje tak často a v tak rozličných kulturách, že lze prohlásit, že jde o tabu téměř univerzální. Především se jedná o zvyky, které v mnoha společnostech omezují a determinují určitým způsobem chování a projevy žen po dobu menstruace. Jeho význam se v rámci mezikulturních studií vysvětluje značně ambivalentně a mnohoznačně. Možná je důvodem právě to, že se často klade důraz jen na vysvětlení jedné příčiny a nebere se v potaz možnost, že by mohlo existovat a hrát roli více prvků (důvodů).

Existuje tedy poměrně dlouhá řada rozličných, někdy dokonce naprosto totožných regulací a postojů k menstruaci. Existuje také jistý vztah mezi menstruačním tabu a pocitem úzkosti ze sexuální socializace. Stejně jako jisté spojení mezi menstruačním tabu a různorodostí takzvané sociální strnulosti a nepoddajnosti. (Young, Bacdayan, 1965). Menstruace je na jedné straně vědecky pochopena a je v pořádku. Menstruace je zdravý proces odrážející schopnost ženy otěhotnět. V naší

společnosti ani nábožensky založení lidé nevěří v magické a nadpřirozené síly, které menstruační krvi připisují jiné kultury. Zkrátka v jedné rovině reality je menstruace v pořádku. Paralelně ovšem existuje druhá rovina, která je nabita silnými emocemi. Je to rovina, ve které se slovo menstruace může stát nevyslovitelným, a proto mluvíme o „těch dnech“ nebo prostě o „tom“. V této rovině může mít menstruace vulgární a špinavou podobu „krámů“ nebo se cudně skrývat do měsíčkových eufemismů. Stává se z ní emotivní záležitost pociťovaná spíše jako problém. Menstruace je něco nepatřičného a odpudivého a je třeba ji skrýt. Máme tu tedy dvě současně existující, ale navzájem si zcela odporující reprezentace jednoho jevu. Menstruace je normální, menstruovat je v pořádku, ale imperativ skrývání veškerých stop po menstruačním krvácení je neúprosný. „Následujeme nespočet praktických pravidel. Nemluv o menstruaci s nikým jiným, než se svou matkou, lékařkou a nejlepšími kamarádkami. Možná si můžeš o menstruaci promluvit se svým stálým partnerem, ale záleží to na jeho pocitech. Věci, které se týkají menstruace, uchovávej skryté, nenechávej krvavé skvrny na podlaze, ručnicích, prostěradlech nebo židlích. Ujisti se, že krev viditelně neproteče skrze oblečení a nedopusť, aby někdo zahlédl okraj menstruační vložky. Menstruace je špinavá, nechutná, hanebná, a proto musí zůstat skrytá.“ (Young, 2005, str. 106–107).

Proč by vůbec mělo tabu menstruace existovat? Na základě jakých podmínek se tyto zvyky formují? Co je jejich hlavní funkcí ve společnosti? Není to jen pouhý konstrukt především naší západní kultury? Či jde jen o lidské úsilí zjednodušovat a generalizovat různé jevy a vkládat je do různých škatulek, které si tak s oblibou vytváříme, abychom mohli dané jevy lépe pochopit?

Evropa se historicky vyznačovala především negativními postoji k menstruační krvi. Existuje celá řada různých záznamů o pověřivosti a o nepříznivém působení menstruační krve. Bible funguje jako jakýsi zdroj i katalyzátor pro většinu křesťanských společností a o menstruaci se zmiňuje především v negativních konotacích. Například už ve starém Římě se Plinius Starší domníval, že menstruační krev je natolik mocná, že v blízkosti menstruuující ženy se mění víno na ocet, koroduje železo a ničí se kůže, rozbíjejí se zrcadla. Dokonce se věřilo, že se zatahuje obloha, půda se stává neúrodnou a že menstruační krev ovlivňuje potraty zvířat. Během 18. století toto pověřivé smýšlení v lidech plně zakořenilo. Domněnky o negativním působení

menstruační krve se velmi podobaly těm ze starého Říma. Menstruace je spojená s velkým množstvím významů a jako protikladná je chápána v mnoha kulturách světa. Na jedné straně je označována za pozitivní a mocnou sílu, která hraje důležitou roli jako zdroj plodnosti a je významnou součástí kosmického cyklu života a smrti. Menstruační krev je prospěšná pro zemi, obnovuje její plodnost, proto je příchod první menstruace oslavován rituály. Například v židovské kultuře při první menstruaci dívky dá matka dívce políček a oslavně zvolá „mazl tov“ („hodně štěstí“).

Na druhé straně je menstrující žena a její krev považována za nečistou. Znečištění nemusí být omezeno jen na ženy, ale může postihnout celé rodiny, muže, dokonce celé vesnice nebo pole. Menstruační krev může být použita jako smrtící jed v čarodějnictví. Pojí se s ní četná tabu a zákazy, které ženy omezují, a to v mnohem větší míře než nošení vložek a nemožnost se koupat. V období menstruace přecházejí ženy dočasně do jiného postavení. Například ještě na přelomu devatenáctého a dvacátého století se v seriózních vědeckých kruzích v Evropě zvažovala možnost prohlásit menstrující ženu za nesvéprávnou a nezodpovědnou za činy, které v době menstruace vykonala.

7. Druhy menstruačního tabu

Na ženy jsou během menstruace uvalena různá tabu. Například na Bali ženy nesmí vstupovat do kuchyně a dělat běžné domácí úkoly, musí spát odděleně (buď v odděleném stanu nebo jen na podlaze), musí nosit speciální menstruační šaty a udržovat je odděleně od ostatního oblečení, měly by jít z jiného nádobí. Také je zde tabu, které zakazuje sexuální styk během menstruace. Ženy však říkají, že porušení tabu nepoškozuje muže, ale jsou to ženy, kdo se kvůli tomu cítí zahanbeně. Absolutní zákaz se však vztahuje na návštěvu chrámu v době menstruace (a to platí i pro turistky navštěvující zemi) a na účast při jakémkoli rituálu. Ženy mezi první menstruací a menopauzou se také nesmějí dotýkat zvláštní dýky ve tvaru hada ani ostruh bojových kohoutů, které jsou atributem mužnosti a jsou vysoce ceněny.

Jedním ze způsobů, jak omezit menstrující ženy, je vymezení jim příslušného prostoru, což mohou být speciální místnosti, menstruační domy nebo chýše. Například melanéský kmen Kwaio na ostrově Malaita rozlišuje všechny aspekty

života podle základní dichotomie posvátné – nečisté. To ovlivňuje i postavení žen a mužů, muži jsou spojeni s posvátnem a ženy s nečistou oblastí. Tato symbolika se odráží i v uspořádání osady. Uprostřed vesnice jsou obytné domy, kde bydlí muži a ženy společně. Nahoře na kopci je posvátný mužský dům, kam ženy nesmějí, a dole pod kopcem na nečistém území je situována menstruační chýše určená pouze ženám. Ještě nečistější než menstruace je však porod, který se odehrává v oblasti pod menstruační chýší.

Postupem času však došlo ke změně chápání menstruačních chýší a ukázalo se, že je nelze vidět jen negativně. Dříve byly popisovány jako místo dočasného exilu, kde ženy musely trávit své dny samy, nudily se a ošklivily si samy sebe a své tělo. Současné výzkumy však ukazují, že v komunitách dochází k menstruační synchronii, to znamená, že ženy menstruuji společně buď v novoluní nebo za úplňku. V menstruační chýši se tak nenachází žena sama, ale dochází zde k živému shromáždění menstruujiících žen. Např. v kmeni Huaulu si ženy s sebou berou malé děti a přijímají návštěvy. V chýši probíhají různé příjemné aktivity – zpěv, hra na hudební nástroje, vyprávění příběhů, ruční práce, odpočinek, kojení a péče o malé děti. Chýše pro menstruujiící ženy sloužily také jako neverbální prostředek komunikace. Společenství mělo přehled o tom, které ženy navštěvují menstruační chýši a jsou tím pádem v reprodukčním období. Když žena přestala chodit do chýše, tento fakt oznamoval skupině, že je těhotná a že se brzy rozšíří jejich počet. Ukončení měsíčního rituálu žen po přechodu znamenalo transformaci ženy do další fáze sociálního statusu. Byla iniciována a mohla vstoupit do mužského domu, kde jí byla ukázána dříve zapovězená tajemství mužské společnosti. Pojetí tabu vztažené k menstruaci je v podstatě identické s tím, co Sophie Laws (in Young, 2005) nazývá menstruační etiketou. Přesněji řečeno, dodržování menstruační etikety znamená vyvarování se porušení menstruačního tabu. Menstruační etiketa je složitá soustava pravidel řídící interakci mezi muži a ženami a mezi ženami a ženami, vyjednávací fyzické projevy a kulturní významy menstruace. Menstruační etiketa určuje, kdo komu může o menstruaci říct, jaký má při tom použít jazyk, co může být vysloveno a co ne. Pravidla menstruační etikety doporučují použít určité produkty a vybavení, určují, jakým způsobem se tyto produkty opatřují, přemisťují, skladují, likvidují a jakým způsobem se o nich komunikuje. Především menstruační etiketa

určuje chování ženy zajišťující, že menstruace zůstane skryta téměř pro každého. (Young, 2005).

8. Incestní tabu

Tabu incestu, tedy zjednodušeně řečeno zákaz pohlavního styku mezi blízkými příbuznými, nacházíme v nejrůznějších společnostech a kulturách v průběhu celých lidských dějin. Incestní tabu je také úzce spojeno s pravidlem exogamie. Je ovšem vhodné rozlišit pravidla regulující exogamii, tedy zákaz sňatků mezi příbuznými, od tabu incestu, které zakazuje sex mezi blízkými příbuznými. Tabu incestu však může být (a také bývá) sociálně rozšiřováno na širší okruh příbuzných, a mnohdy i na sociální vztahy, které nejsou vztahy pokrevními. Každé takové rozšíření pak zvyšuje tlak i na exogamii.

Existuje nepřehledné množství teorií, které se snaží vysvětlit univerzalitu incestního tabu. Pro přehlednost je můžeme rozdělit na teorie biologické, psychologické a sociologické, respektive kulturně antropologické. Vysvětlení biologické a sociologické se považuje za vysvětlení z prvotní příčiny, která strukturálně ovlivňuje chování celé populace, neboť zvyšuje její zdatnost. Za prvotní příčinu v biologických teoriích je považována vrozenost odporu k incestu, respektive odpor k incestu je dle těchto teorií přímo zakódován v našich genech. Sociologická primární příčina je nejčastěji popisována jako společnosti „vrozený“ smysl pro ochranu své integrity odmítáním a perzekucí menšinového chování, tedy incestního chování, pokud není dostatečně funkčně zdůvodněno. Vysvětlení psychologické vychází z bezprostřední příčiny, jako je např. fyzická blízkost, dlouhodobý intenzivní kontakt s určitými osobami, asociace z dětství. Všechny tyto příčiny odkazují ke vztahům uvnitř rodiny.

Incest obecně vyvolává u lidí nesmírný odpor. Téměř všichni totiž víme, že sexuální vztahy s blízkými příbuznými nejsou přípustné, i když nám to třeba nikdo blíže nevysvětlil. Spontánní charakter strachu z krvesmilství tak vedl některé teoretiky k závěru, že se jedná o genetickou a vrozenou záležitost.

Biologická vysvětlení se nejčastěji opírají o argument degenerativních následků při reprodukci na úzké základně pokrevních příbuzných. Geny však netrestají za hříchy. Tato vysvětlení ztroskotávají na skutečnosti, že incest je mnohem běžnější, než

jsme se domnívali. Výzkumy potvrzují hrozivých 12 % žen, které měly sexuální styk v rámci rodiny (Hirsch, 1999). Další problém biologické interpretace incestu spočívá v tom, že se incestní tabu svým rozsahem liší od společnosti ke společnosti a někdy je rozdílně aplikováno i v rámci jedné společnosti. Víme, že většina společností zakazuje pohlavní styk a sňatek mezi přímými příbuznými, jako jsou sourozenci, rodiče a děti. Z historie pak známe příklady sňatků mezi nejbližšími příbuznými, mezi královskými bratry a sestrami ve vládnoucích královských rodech ve starověkém Egyptě, u Inků v Peru a na Havaji.

Psychologická vysvětlení se nejčastěji opírají o dvě dnes již klasické teorie S. Freuda a E. Westermarcka. Druhý jmenovaný již v roce 1891 zformuloval hypotézu (tzv. Westermarckův efekt), podle níž je tabu incestu založeno na tom, že osoby, které vyrůstají ve fyzické blízkosti a častém kontaktu od nejranějšího dětství, jako je tomu mezi rodiči a dětmi a mezi sourozenci, vyvinou v sobě odpor k vzájemnému sexuálnímu styku. Exogamie pak vzešla z tohoto instinktivního strachu před incestem, který má základ v hlubších psychologických příčinách. Tyto psychické zábrany jsou již pevně zakotveny v biologii člověka. Westermarckova teorie incestu tak stojí na pomezí biologického a psychologického vysvětlení a je protikladná k teorii S. Freuda, jenž považoval sklon člověka k incestu za univerzální. Za zmínku v této souvislosti také stojí tzv. Kibucový efekt, který spočívá v tom, že osoby, jež spolu v dětství vzájemně vyrůstaly, si nejsou vzájemně sexuálně přitažlivé bez ohledu na to, zda jsou pokrevně příbuzné, protože se mezi nimi vytvoří sourozenecký či kvazisouzenecký vztah.

S. Freud se v souladu s tehdejší evoluční teorií domníval, že přímí předchůdci dnešního lidstva žili v „hordách“ skládajících se z patriarchálního vůdce, jeho žen a potomků. Jedním z privilegií patriarchy bylo výhradní sexuální právo na všechny ženy, včetně jeho dcer. Synové se v nenávisti proti otci-vůdci a v touze po ženách spojili a zabili jej. Poté společně snědli jeho tělo, aby tak vstřebali jeho moc. Postupně však na ně začaly doléhat protichůdné city vůči otci a výčitky svědomí. Na odčinění udělali ze svého otce symbol, a to tak, že jej ztotožnili s určitým zvířetem, tedy „totemem“. Právě z tohoto mytického, totemického zvířete-otce poté odvozovali svůj původ. Následně pak zavedli tabu na pojídání všech zvířat daného druhu, vyjma přesně určených obřadních příležitostí. Tak se tedy vyrovnali s vraždou a kanibalismem

a zbývalo jim odčinit nepoctivou touhu po ženách, svých matkách a dcerách. To učinili trvalým zřeknutím se práva na tyto ženy a přijetím zákona, údajně prvního zákona v historii lidstva, který zakazoval pohlavní styk mezi všemi lidmi stejné totemické skupiny. Muži tak museli dávat ženy jiným skupinám, které jim to oplácely.

9. Tabu masturbace

Zatímco neexistuje žádná konkrétní zmínka o masturbaci v jeskynních malbách nebo jiných prehistorických artefaktech, ve starém světě je mužská masturbace znázorňována relativně často. Egypťané například oslavovali masturbaci jako proces, kterým bůh Slunce Atum stvořil prvotní božský pár, boha Šua a bohyni Tefnutu. Sumeřani ve svých mýtech píšou o mezopotámském bohu Enkim, který onanoval a jeho ejakulace naplnila řeky Eufrat a Tigris tekoucí vodou.

Odsouzení masturbace je pak asi stejně staré jako zbožňování plodnosti a je pravděpodobně založené na myšlení tehdejších lidí, že ve větším počtu je také jistější bezpečí a zachování dané kultury. Větší kmen spíše dostane nová území a zvětší svoji mocnou základnu. Teoreticky je toto důvodem, že jakákoli sexuální rozkoš, ze které nevzejde růst populace (např. masturbace, homosexualita, orální/anální sex), byla často odsouzena jako špatná.

Zatímco v dnešním přelidněném světě toto přesvědčení již není tak opodstatněné, základy takového víry nadále řídí morální přesvědčení u většiny lidí. V židokřesťanských tradicích převládajících ve většině západní společnosti, je hlavní posvátný text citovaný křesťany, který odsuzuje masturbaci, Genesis 38. V biblických dobách, podle židovského práva, totiž musel bratr oplodnit vdovu po vlastním bratru. Dle příběhu z 38. kapitoly knihy Genesis Onan odmítl příkaz svého otce Judy splnit a „rozlil svoje semeno“ (tedy ejakuloval) raději na zem. Odtud tedy původ slova onanismus (hřích Onana), které je nekorektně použito místo masturbace.

Mýtus nebezpečí masturbace zavedl do medicíny švýcarský lékař André David Tissot v 18. století, když dlouho veřejně deklaroval, že onanie, resp. „onanismus“ v dětství a v mládí může být příčinou řady nemocí, včetně duševních, vágně definovaných jako „degenerace“ (Zvěřina, Malina, 2002, s. 16). V polovině 18. století vychází Tissotova kniha *Pojednání o nemocech z masturbace*, která tak pokládá základ

tzv. masturbačního šílenství. Uvádí tam totiž, že každá sexuální aktivita oslabuje, neboť ztráta jedné unce semene se rovná ztrátě čtyřiceti uncí krve. Účinek masturbace je přitom zhoubnější než soulož, protože k „výdeji“ semene nedochází vleže. Navíc je při souloži nervové oslabování poněkud „vyváženo“ magnetismem partnerky. V následujících desetiletích, ba staletích, pak byli lidé lékaři zastrašováni od masturbace a byli kvůli ní i léčeni. Za následek sebeukájení se vydávaly mimo jiné epilepsie, slepota, závratě, hluchota, křivice, ztráta paměti, srdeční arytmie, impotence, bolesti hlavy, souchotiny, nechutenství a celková slabost (Fleischhauer-Hardt, McBride, 1990, s. 8). Ještě v druhé polovině 19. století byla přitom enormní snaha preventivně onanii „léčit“. „Skutečně či domněle masturbujícím chlapcům se přikládaly uzamknuté pásy cudnosti, do předkožkového vaku se umisťovaly kroužky zevně zubaté nebo s ostny, penis se leptal kyselinami nebo páčil kauterem, léčilo se obřízkou, přetětím určitých nervů a dokonce i vykleštěním.“ (Fleischhauer-Hardt, McBride, 1990).

Tento mýtus o škodlivosti onanie pak zpochybnili zejména Sigmund Freud svou teorií o přirozenosti sexuality, která se nevyhýbá ani dětem, a Alfred Kinsey svými výzkumy, které prováděl na přelomu čtyřicátých a padesátých let 20. století.

„Každý z nás někdy onanoval a kdo tvrdí, že ne, ten to dělá dodnes.“ Touto větou zahájil psychoanalytik Sigmund Freud jednu ze svých veřejných přednášek. Touto přednáškou a dalším vědeckým a terapeutickým úsilím tak postupně Freud přispěl k detabuizaci lidské sexuality včetně do té doby tolik odsuzované masturbace. Masturbace je tak dnes v odborných kruzích (i u většinové laické veřejnosti) považována za normální projev lidského sexuálního chování nejen v dospělosti, ale i v dětském věku. Masturbace je manuální nebo jiná umělá erotická stimulace pohlavních orgánů obvykle s dosažením orgasmu, pohlavní sebeukájení, onanie. Náhradní způsob pohlavního ukájení u obou pohlaví. Masturbační projevy začínají nezřídka již v kojeneckém období, byly dokonce zaznamenány i u plodu (Meizner, 1987). Maximum výskytu masturbace je kolem čtvrtého roku, po sedmém roce věku dochází k jejímu ústupu až do období puberty. V České republice probíhá od roku 1993 naprosto ojedinělý projekt sledování změn v sexuálním chování obecné populace opakovanými výzkumy v intervalu pěti let. Tento výzkum je ojedinělý především v tom, že zatím v žádné jiné zemi neproběhlo podobné periodické zkoumání stejnou

metodou, tedy že zatím nikde nejsou k dispozici srovnatelná data o dlouhodobých trendech v sexuálních aktivitách obyvatelstva.

Zatímco 90 % mužů připouští, že někdy v životě onanovalo (v roce 1993 to bylo 84 %, v roce 1998 to bylo 83 % a v roce 2003 šlo o 89 %), u žen je to pouze 65 % (v roce 2003 to bylo 61 %, v roce 1998 šlo o 58 % a v roce 1993 jen polovina žen). Muži začínají masturbovat dříve – v průměru ve 13,98 letech, ženy v 16 letech (r. 2003 – ženy 14,4; muži 17,0). V současné době masturbuje 52 % mužů a 33 % žen, přičemž muži onanují s vyšší frekvencí (v průměru 7,1× měsíčně) než ženy (5,8× měsíčně). U mnoha mužů i žen je zřejmě občasná masturbace normálním doplňkem partnerských styků (Weiss, Zvěřina 2001).

Studie (Kaestle, Allen 2011) ukázala, že mladí lidé si vytvářejí názor na masturbaci, který vyrůstá ze tří kořenů. Jednak se dozvídají o masturbaci jako takové a o tom, jak ji vlastně dělat. Stejně tak se ale dozvídají a částečně také berou za své stigma a tabu, které je s masturbací spojené, a nakonec si utvářejí vlastní názor, který je výsledkem střetu potěšení z masturbace a tlaků z tabuizace a stigmatizace masturbace. Masturbační tabu pak často doprovázejí různá zastrašení, která děti slyší. Autoři studie citují chlapce, kterému někdo řekl, že pokud bude masturbovat, pak budou jeho dlaně chlupaté, či dívku, která se takto dozvěděla, že pokud masturbuje, znamená to, že je lesba. Častou reakcí na hanbu, kterou s sebou masturbační tabu provází, je pak u dospívajících a dětí humor.

Závěr

Společnost, kultura a doba, ve které žijeme a vyrůstáme, nám stanovuje většinu norem, podle nichž bychom se měli chovat. Při každém porušení některé z těchto norem vytváří jedinec abnormalitu v systému a jeho chování se považuje za nenormální nebo dokonce deviantní. Sexuální rovina chování a její normy nejsou v tomto směru výjimkou. Abychom si udělali kompletní přehled o tom, co je normální, měli bychom se na určitou situaci vždy dívat z několika úhlů pohledu a zaměřit se také na určité časové období, respektive na vývoj zkoumaného v čase. Jedině tak je totiž relativně možné definovat pojem normality sexuálního chování.

Lidé vždy pociťovali (a stále pociťují) potřebu pochopit svět, ve kterém žili a nějak jednali. Vždy se snažili ve zdánlivé záhadnosti a nevypočitatelnosti jevů, jež je obklopovaly, nalézt jistý řád a alespoň částečné vysvětlení. Je nasnadě, že ve svých počátečních představách vycházeli z toho, co jim bylo nejbližší, a tedy známé – ze vztahů v rodině a z kontaktů s okolím. Tento řád byl a je určován i společenskými tabu. Tabu, která vytváří ta samá společnost, která je zároveň i překračuje, reviduje a vytváří tabu nová. Stejně tak, jako je tabu neoddělitelnou součástí společnosti, je pro ni samotnou a její vývoj současně i neoddělitelnou podmínkou překračování samotných tabu.

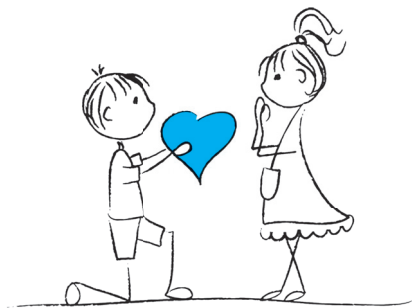
V přístupu k tabu v oblasti sexuality je tak na místě vědomí, proč „se to nedělá a nemluví o tom“. Kromě hledání důvodů, proč konkrétní tabu existuje, se nabízí i otázka, před čím nás tabu chrání a jaké jsou důsledky, které nám tabuizace přináší.

Použitá literatura a zdroje:

- Borneman, E. *Encyklopedie sexuality*. Praha: Victoria Publishing, 1999.
- Budil, I. T. *Mýtus, jazyk a kulturní antropologie*. Praha: Triton, 1998.
- Fleischhauer-Hardt, H., McBride, W. *Ukaž mi to*. Praha: Kredit, 1990.
- Frazer, J. G. *Zlatá ratolest. Druhá žeň*. Praha: Garamond, 2000.
- Freud, S. *Totem a tabu*. Praha: Práh, 1991.
- Hirsch, M. *Realer inzest. Psychodynamik sexuellen Missbrauchen in der Familie*. Giessen: Psychosozial-Verlag, 1999.
- Chmelík, Porada, Weiss, P. *Mravnost, pornografie a mravnostní kriminalita*. Praha: Portál, 2003.
- Kaestle, Ch. E., Allen, K. R. *The Role of Masturbation in Healthy Sexual Development: Perceptions of Young Adults*, 2011. Archives of sexual behavior Vol. 5, No. 40. Dostupný z: <http://www.academia.edu/1883459/>
- Kraft, H. *Tabu. Magie a sociální skutečnost*. Praha: Mladá fronta. 2006.
- Meizner I. Sonographic observation of in utero fetal „masturbation“. *Journal of Ultrasound in Medicine*, 6 (2), 1987.
- Weiss, P. *Sexuální deviace: klasifikace, diagnostika, léčba*. Praha: Portál, 2002.
- Weiss, P., Zvěřina, J. *Sexuální chování v ČR – situace a trendy*. Praha: Portál, 2001.
- Wright, R. *Morální zvíře*. Praha: Lidové noviny, 2002.
- Young, F. W., Bacdayan, A. A. Menstrual Taboos and Social Rigidity. *Ethnology*. Apr., 1965, Vol. 4, No. 2. Dostupný z: <http://www.jstor.org/stable/3772731>. [cit. 2013–04–26].
- Young, I. M. Menstrual Meditations. In *On Female Body Experience, „Throwing like a girl“ and other essays*. Oxford: Oxford University Press, 2005.
- Zvěřina, J., *Sexuologie (nejen) pro lékaře*. Praha: CERM, 2003.

Problematika genderu a sexuality u dětí a dospívajících

Jan Kaňák



Slovníček pojmů:

Borderwork: Aktivity mezi chlapci a děvčaty, ve kterých se zvýrazňují rozdíly mezi těmito dvěma skupinami. Například hra na honěnou, kde chlapci honí dívky.

Gender: Existuje mnoho pojetí toho, co gender vlastně je – od toho názoru, že muži se od přírody chovají jinak než ženy (muži jsou z Marsu, ženy z Venuše) po chápání genderu jako naučených interakcí, které jsou vhodné pro chlapce a dívky.

Genderová socializace: Postupné učení se takovému chování, které odpovídá jednotlivému genderu.

Hegemonní maskulinita: Ve společnosti rozšířený obraz ideálního muže a jeho jednání a chování, kterého se snaží muži dosáhnout. Často je spojován s velkými příjmy, vedoucí pozicí, agresivitou, arogancí, velkým majetkem. Častou charakteristikou je vnímání žen, a obecně vzato všech ostatních, jako by byly určeny pro naplnění jeho potřeb. Protože gender není vázán na pohlaví, mohou naplňovat charakteristiky hegemonní maskulinity i ženy.

Kategorie pohlaví: Charakteristiky, kterými je možné dávat ve společnosti najevo příslušnost k jednomu nebo druhému pohlaví, jako například sestřih vlasů, oblečení.

Pohlaví: Primární pohlavní rysy (vagina, penis, případně chromozomové určení) spojené s mužskou nebo ženskou postavou. Pohlaví jako takové neumožňuje rozlišování lidí na muže a ženy v běžném společenském styku.

Toxicita genderu: Negativní dopady, které jsou způsobeny jednáním spojeným s jedním nebo druhým pohlavím. Například umírání mužů ve válkách je bráno jako toxicita genderu.

Úvod

Následující kapitola má za cíl představit koncept genderu, respektive jedno z jeho uchopení, a krátce popsat, jak dochází k tomu, že se ze skupiny novorozенých dětí stávají dívky a chlapci. Budeme se přitom věnovat především tzv. borderwork, neboli práci na hranicích mezi dívkami a chlapci, které si oni sami vytvářejí. Borderwork jsou, zjednodušeně řečeno, jakékoli aktivity, kdy se jak dívky, tak chlapci snaží, aby vznikly dvě odlišitelné skupinky, jedna dívčí, druhá chlapecká. Třeba taková hra na honěnou mezi dívkami a chlapci je příkladem borderwork. A dotkneme se v neposlední řadě také toho, jaký vliv má gender na sexualitu u chlapců a dívek. Využijeme přitom přístupů, které se zaměřují především na interakce mezi jedinci a na aktivní konstrukci genderu. Je zřejmé, že pokud se čtenářky a čtenáři budou chtít blíže seznámit jak s problematikou genderu, tak s oblastí genderové socializace, pak se před nimi otevře daleko širší prostranství sahající od psychologizujících teorií (viz Barša, 2002) až po dekonstrukci genderu (Butler, 1990). Proto prosím čtenářky a čtenáře, aby brali tento text čistě jako úvod, jako náhled na téma genderové problematiky. Pro podrobnější pohled na genderovou socializaci je možné využít texty Pavlíny Janošové (2008) a Claire Renzetti a Daniela Currana (2003). Pro teoretické uchopení genderu je pak vhodné nahlédnout do knihy Pavla Barši (2002). Dříve než se podíváme blíže na definování pojmu gender, je potřeba vymezit, co máme na mysli, pokud se bavíme o sexualitě. Ray a Meaney (2007) tvrdí, že jakkoli je sexualita běžnou součástí našeho života, je předmětem ztvárnění mnohých uměleckých i neuměleckých děl a je často součástí různých restrikcí a předpisů, je složité ji jasně nadefinovat. Foucault (1999) tak například poukazuje na to, že snaha vymazat sexualitu z kontextu výchovy vedla k rozdělování kolejí na chlapecké a dívčí a k dalším podobným zásahům, které ve své podstatě zvýraznily rozdíly mezi muži a ženami a učinily tak sexualitu výraznější. Proto budeme pro tuto kapitolu považovat za sexualitu vše, co je společností vnímáno a vztahováno k fyziologickým pochodům spojeným se stimulací genitálií.

1. Pohlaví, kategorie pohlaví a gender

Jak již bylo nastíněno, pojetí toho, co je gender, je opravdu široké. Zde budu vycházet z přístupu, který představují West a Zimmermann (1987, 2009), a to především z toho důvodu, že se v nich zaměřují na interakce, ve kterých gender vzniká. Zkoumají tedy to, jak v rámci výměn mezi jednotlivými lidmi vyrůstá gender a také jak se tam projevuje.

West a Zimmermann (1987) rozlišují pro zkoumání vlivu genderu na lidské životy koncepty pohlaví, kategorie pohlaví a genderu. Pohlaví definují jako rozdělení na muže a ženy na základě biologických charakteristik. To, zda je jedinec přiřazen (z hlediska pohlaví) ke skupině mužů, nebo žen, je závislé jednak na pohlaví jako takovém – tedy zda má dítě při narození penis, nebo vagínu. Dalším zdrojem takového přiřazování jsou chromozomy narozeného jedince. To, zda je z hlediska pohlaví jedinec muž, nebo žena, je mu vepsáno do rodného listu hned po narození.

Jenže v běžných interakcích není příliš možností, jak na základě genitálií nebo chromozomů zařazovat jedince jako muže nebo ženu. Představa, že by tedy lidé byli vnímáni jako muži či ženy jen na základě svých genitálií, není příliš aplikovatelná a s ohledem na individuální rozdíly není ani možné uvažovat o takovém přiřazování z hlediska sekundárních pohlavních znaků. West a Zimmermann (1987) proto navrhli kategorii pohlaví. Z toho důvodu vznikl, podle autorů konceptu, soubor norem, jak by měli muži či ženy na veřejnosti ukazovat, ke které ze dvou zmíněných kategorií patří. Takový soubor hodnot se týká účesů, stylů oblékání, chůze, používání určitého mluvnického rodu, tedy všeho, co ostatním umožňuje zařazení určitého jedince jako ženy, nebo jako muže, a to, řekněme, na první pohled. Jedná se o viditelné znaky, které o nás prohlašují, zda jsme muži, nebo ženy. Tyto kategorie nejsou definovány dopředu, tedy neexistuje seznam charakteristik jednoho či druhého pohlaví, ale kategorizace funguje podle logiky pokud–pak. To znamená, jestliže je možné jedince vidět jako toho, který přináleží ke kategorii, pak je daný jedinec takto kategorizován. Systém kategorizace tedy funguje tak, že jakmile jedince vidíme, automaticky uvažujeme nad tím, kam je možné jej zařadit. Je zřejmé, že pohlaví a kategorie pohlaví na sebe mohou, ale také nemusejí navazovat. Jinak řečeno, někdo, kdo je podle genitálu charakterizován v rodném listě jako muž, o sobě může na základě kategorie pohlaví prohlašovat, že je ženou, a toto prohlášení ještě

podpořit tím, že se v interakcích chová jako žena. A právě toto „chová se jako žena“ je vlastně pak gender.

„Gender je, naproti tomu, aktivitou situačně řízeného dosahování, ve světle normativních koncepcí, postojů a aktivit vhodných pro tu či onu kategorii pohlaví. Genderové aktivity se vynořují z příslušenství k některé kategorii pohlaví a zároveň tím podpírají jejich existenci. (West, Zimmermann, 1987, str. 127).

Gender je tak aktivitou, která se objevuje v každodenních činnostech a interakcích jedinců a zároveň (což může působit poněkud zmatečně) tyto interakce konstruuje a určuje. Gender je ale také dosahováním výkonu, který potvrzuje přináležení jedince k dané kategorii pohlaví. Existuje tedy určitý řád, který určuje jak se má v určité situaci zachovat muž a jak se má zachovat žena. Tím, že se takto jedinci chovají, jednak konstruují gender v interakcích, ale současně i upevňují normativní řád (Fenstermaker, West, Zimmermann, 2002). Příkladem takového chování mohou být různé zásady slušného chování. Řekněme, že máme situaci dvou lidí, kteří si chtějí v tůž moment sednout na sedadlo v autobusu. Protože pohlaví není možné určit (za předpokladu, že nejsou oba dva nazí), vstupují do hry a) znaky přináležení ke kategorii pohlaví a b) gender. Oba dva tedy nejprve zařadí druhého do kategorie muže nebo ženy (to je ono přiřazení na základě kategorie pohlaví) a následně muž pustí ženu (v souladu se slušným chováním) sednout, ta toho využije a poděkuje. Toto chování je právě onen gender, který se odvíjí od normy určující kdo koho má pustit sednout, pokud se sejdou muž a žena. Obdobné dělení, které ovšem bere v potaz spíše rozdělení mezi tím, jak sám sebe chápu, a tím, za koho jsem považován, rozděluje genderový status (za co mě považuje okolí), genderovou identitu (jak vnímám sám sebe) a gender display (genderové zobrazení, neboli to, jak dávám najevo svoji feminitu či maskulinitu) (Dozier, 2005).

Gender tak není nahlížen jako určitá role, a to především proto, že pro gender jako takový není charakteristický specifický rámec, ve kterém by se rolové chování projevvalo. Rolové chování tak může být spojeno například s pozicí pracovníka v zařízení, hlídače v galerii či policisty nebo lékaře, ale nikoli pak s hraním genderu. Gender se tak nehraje, ale aktivně se vytváří v různých kontextech našeho života (Moloney, Fenstermaker, 2002; West, Fenstermaker, 2002). A z hlediska tohoto konceptu se pak mohou jako muži chovat i ženy a gender je možné rozdělit na

maskulinitu a feminitu (Connell, 2005). Jak ovšem působí gender v životech dětí a dospívajících?

2. Rozdělování na holky a kluky

Vrůstání do chlapců a dívek je obvykle označováno jako genderová socializace. Předpoklady o tom, že jedinec vrůstá do nějaké předem připravené role muže nebo ženy, se v praxi příliš nepotvrzuje, protože maskulinit i feminit je více než jen dvě základní. Můžeme proto předpokládat, že stávání se mužem či ženou je dáno tím, jak děti a dospívající vnímají normy, a to jak ve své rodině, tak v okolí a jak se dokáží s různými obrazy toho, jací a jaké by měli být, vyrovnat (Jarkovská, 2009). Ukazuje se, že již od narození (resp. početí) začínají rodiče uvažovat o svých dětech jako o genderovaných bytostech a zhruba od dvou let pak i ony děti začínají hrát aktivní roli v procesu genderové socializace. Různé výzkumy potvrzují předpoklad, že otcové více než matky aktivně utvářejí genderované normy chování a zacházejí odlišněji se syny a dcerami. Příkladem by mohla být situace, kdy by otec vzal svého malého syna na autíčka, kdežto dceru by vzal na kolotoč s poníky. Matce by to bylo zřejmě jedno a o týden později by oba dva potomky vzala buď na jednu či druhou, případně na obě atrakce.

Stejně tak otcové a matky více lpí na tom, aby genderovým normám, které sami zastávají, spíše odpovídali chlapci, a snaží se je na rozdíl od dívek také více ovlivnit. U dívek je naopak genderově nekorektní chování často podporováno (Kane, 2006). Kdybychom se vrátili k té stejné rodině, která své ratolesti bere na kolotoče a další atrakce, pak by zřejmě rodiče nesouhlasili s tím, aby si jejich syn hrál s panenkami, kdežto dceři by zřejmě nezakazovali hrát si na opraváře aut. K podobným závěrům došli ve své studii i Solebello a Elliott (2011). Ti zkoumali postoje otců k normám týkajícím se sexuality. Otcové jsou podle zjištění daleko shovívavější k tomu, když jim dívky (dcery) oznamují, že z hlediska sexuality preferují partnerky ženy než muže. Naproti tomu homosexuální preference u synů je otci silně odmítána a napadána. Snaží se o co nejjasnější vymezení toho, že by chlapci neměli být homosexuální. Z tohoto pohledu jsou na tom dívky, ve své podstatě, o něco lépe – tedy pokud platí, že jejich genderově nekorektní chování není napadáno a není bráno jako potíže a narušení norem rodiny.

Toto je pouze náhled elektronické knihy. Zakoupení její plné verze je možné v elektronickém obchodě společnosti eReading.