

# CorelDRAW

(česká verze)

# 11

Miroslav Čulík



PODROBNÝ PRŮVODCE  
ZAČÍNÁJÍCÍHO UŽIVATELE

Seznámení  
s programem

Vytváření  
objektů

Práce  
s textem

Novinky  
verze 11

# Upozornění pro čtenáře a uživatele této knihy

Všechna práva vyhrazena. Žádná část této tištěné či elektronické knihy nesmí být reprodukována a šířena v papírové, elektronické či jiné podobě bez předchozího písemného souhlasu nakladatele. Neoprávněné užití této knihy bude **trestně stíháno**.

*Používání elektronické verze knihy je umožněno jen osobě, která ji legálně nabyla a jen pro její osobní a vnitřní potřeby v rozsahu stanoveném autorským zákonem. Elektronická kniha je datový soubor, který lze užívat pouze v takové formě, v jaké jej lze stáhnout s portálu. Jakékoliv neoprávněné užití elektronické knihy nebo její části, spočívající např. v kopírování, úpravách, prodeji, pronajímání, půjčování, sdělování veřejnosti nebo jakémkoliv druhu obchodování nebo neobchodního šíření je zakázáno! Zejména je zakázána jakákoliv konverze datového souboru nebo extrakce části nebo celého textu, umísťování textu na servery, ze kterých je možno tento soubor dále stahovat, přitom není rozhodující, kdo takovéto sdílení umožnil. Je zakázáno sdělování údajů o uživatelském účtu jiným osobám, zasahování do technických prostředků, které chrání elektronickou knihu, případně omezují rozsah jejího užití. Uživatel také není oprávněn jakkoliv testovat, zkoušet či obcházet technické zabezpečení elektronické knihy.*









Copyright © Grada Publishing, a.s.



Copyright © Grada Publishing, a.s.

# Obsah

	<b>Úvod</b> .....	<b>12</b>
	Součásti aplikace.....	12
	Použité konvence .....	13
	<b>1. Instalace a nastavení</b> .....	<b>15</b>
	1.1 Než začnete instalovat.....	16
	1.2 Instalace .....	16
	Průběh .....	17
	1.3 Oprava instalace.....	18
	1.4 Odinstalování CorelDRAW .....	18
	1.5 Registrace.....	18
	<b>2. Používání nápovědy</b> .....	<b>19</b>
	CorelTUTOR.....	20
	Co je nového .....	21
	<b>3. Uživatelské rozhraní</b> .....	<b>23</b>
	<b>4. Začínáme</b> .....	<b>31</b>
	4.1 Spuštění programu.....	32
	4.2 Vytvoření nového dokumentu.....	32
	4.3 Otevírání souborů .....	32
	4.4 Použití šablon .....	34
	4.5 Ukotvitelný panel Procházet .....	35
	4.6 Ukládání souborů .....	35
	4.7 Zálohy a obnovování .....	36
	4.8 Kroky zpět.....	37
	4.9 Ukončení aplikace.....	37
	<b>5. Tvorba grafických objektů</b> .....	<b>39</b>
	5.1 Nástroj Ruční režim .....	40
	Kreslení křivek .....	40
	Kreslení úseček .....	41
	Navazování křivek.....	41
	Uzavření křivky .....	41
	5.2 Nástroj Bezierův režim .....	41
	5.3 Nástroj Pero .....	42
	5.4 Nástroj Lomená čára .....	42

5.5	Nástroj Křivka se třemi body .....	42
5.6	Interaktivní nástroj Spojovací čára .....	42
5.7	Nástroj Kótování .....	43
	Nástroj Automatické kótování .....	44
	Nástroj Svislé kótovací čáry .....	45
	Nástroj Vodorovné kótovací čáry .....	45
	Nástroj Šikmé kótovací čáry .....	45
	Nástroj Odkazovací čáry .....	45
	Nástroj Úhlové kótovací čáry .....	46
5.8	Nástroj Obdélník .....	46
5.9	Nástroj Obdélník se třemi body .....	47
5.10	Nástroj Elipsa .....	47
5.11	Nástroj Elipsa se třemi body .....	47
5.12	Nástroj Mnohouhelník .....	47
5.13	Nástroj Milimetrový papír .....	48
5.14	Nástroj Spirála .....	48
	Druhy spirál .....	49
5.15	Základní tvary .....	49
	Výběr různých tvarů .....	50
	Nástroj Odkazovací čáry .....	51



## 6. Práce s objekty ..... 53

6.1	Označení objektu .....	54
	Použití klávesy TAB .....	54
6.2	Označení více objektů .....	55
6.3	Označení všech objektů .....	55
6.4	Označení skrytého objektu nebo objektů .....	55
6.5	Označování objektů tvořících skupiny .....	56



## 7. Manipulace s objekty ..... 57

7.1	Manipulace pomocí myši .....	58
	Posun objektu .....	58
	Zamykání objektů .....	59
	Změna velikosti .....	60
	Rotace objektu .....	61
	Zkosení .....	62
	Zrcadlení objektu .....	63
7.2	Ostatní způsoby manipulace .....	63
	Nástroj Volná transformace .....	63
	Zrušení transformací .....	64



<b>8. Výplně a obrysy objektů</b> .....	<b>65</b>
8.1 Výplně .....	66
Barva .....	66
Přechodová výplň .....	72
Vzory .....	75
Textury .....	78
Postscriptové výplně .....	81
Interaktivní výplně .....	82
Síťová výplň .....	83
8.2 Obrysy objektů .....	84
Úprava obrysu pomocí Panelu vlastností .....	87
Odstranění obrysu .....	87
Převod obrysu na objekt .....	87



<b>9. Zobrazování objektů</b> .....	<b>89</b>
9.1 Režimy zobrazování .....	90
Jednoduchý drátěný model .....	90
Drátěný model .....	90
Koncept .....	90
Normální .....	91
Rozšířené .....	91
Celá obrazovka .....	91
Náhled pouze vybraných .....	91
Zobrazení řazení stránek .....	91
9.2 Nástroj pro změnu měřítka zobrazování .....	92
Lupa .....	92
Panoramování .....	93
Nástroj Ruka .....	93
Správce zobrazení .....	93
Obnovení okna .....	94
Navigátor .....	94



<b>10. Tvarování objektů</b> .....	<b>95</b>
10.1 Tvarování obdélníku .....	96
10.2 Tvarování elipsy .....	97
10.3 Tvarování mnohoúhelníku .....	97
10.4 Práce s křivkami .....	98
Vybírání uzlových bodů .....	99
Přidávání a odebrání uzlů .....	99
Nástroj Nůž .....	105



Nástroj Guma .....	106
Nástroj Rozmazaný štětec .....	106
Nástroj Zdrsněný štětec .....	107

## **11. Textové objekty..... 109**




11.1 Řetězcový text .....	110
Vytvoření řetězcového textu .....	110
Úprava řetězcového textu .....	110
Vlastnosti řetězcového textu .....	111
Písmo.....	112
Karta Odstavec .....	113
11.2 Odstavcový text.....	114
Vytvoření odstavcového textu .....	114
Dělení slov.....	116
Karta Tabulátory .....	116
Karta Sloupce.....	117
Karta Efekty.....	118
Propojení rámců .....	120
Zalomení textu kolem grafiky .....	121
Převod mezi řetězcovým a odstavcovým textem .....	121
Symboly .....	125



## **12. Speciální efekty ..... 127**

12.1 Nástroj Interaktivní přechod .....	128
Vytvoření přechodového efektu .....	128
Parametry přechodového efektu.....	129
12.2 Nástroj Interaktivní kontura .....	130
Vytvoření kontury .....	130
Nastavení kontury .....	131
12.3 Nástroj Interaktivní deformace .....	131
Použití deformací.....	131
12.4 Interaktivní obálka .....	134
12.5 Nástroj Interaktivní vysunutí.....	135
Vytvoření vysunutí .....	135
12.6 Nástroj Interaktivní stín.....	138
12.7 Nástroj Interaktivní průhlednost.....	139
12.8 Nástroj Malířské techniky .....	140
Předvolba.....	141
Štětec.....	141
Nanášení .....	142
Kaligrafické .....	146



	Podle tlaku .....	146
	12.9 Čočka .....	147
	12.10 Perspektiva .....	147
	Jednobodová perspektiva .....	148
	Dvoubodová perspektiva .....	148
	Úběžníky .....	148
	12.11 Oříznutí PowerClip .....	148
	Úpravy PowerClipu .....	149
	12.12 Text na osnově .....	149
	12.13 Kopírování a klonování efektů .....	150
	Odstranění efektu .....	150
	<b>13. Práce s rastrovou grafikou .....</b>	<b>151</b>
	13.1 Moduly .....	152
	13.2 Práce s efekty .....	152
	13.3 Další rastrové příkazy .....	152
	<b>14. Organizace dokumentu .....</b>	<b>155</b>
	14.1 Vrstvy .....	156
	Struktura vrstev a dokumentu .....	157
	14.2 Pravitko, vodící linky a mřížka .....	158
	Pravitko .....	158
	Mřížka .....	158
	Přichycení k objektu .....	159
	Vodící linky .....	159
	14.3 Zarovnávání objektů .....	161
	14.4 Rozmístování objektů .....	162
	14.5 Pořadí objektů .....	163
	Nabídka Uspořádání .....	163
	Klávesové zkratky .....	164
	Tlačítka na panelu vlastností .....	164
	<b>15. Vstup/výstup .....</b>	<b>165</b>
	15.1 Import a export .....	166
	Import .....	166
	Skenování .....	168
	Export .....	169
	OLE .....	171
	15.2 Nastavení stránky .....	171
	Vícestránkový dokument .....	172



15.3 Tisk .....	173
Přetisková příprava .....	174
Dialogové okno Tisk .....	175

## **16. Elektronický výstup..... 183**

16.1 Vytvoření webové stránky .....	184
Internetové objekty .....	185
Vytváření hypertextových odkazů .....	185
Rollovery .....	186
Optimalizace obrázků .....	187
Uložení do HTML .....	190
16.2 PDF dokument .....	190



## **17. Předvolby..... 193**

17.1 Kategorie Pracovní plocha .....	194
Obecné .....	195
Zobrazit .....	196
Upravit .....	198
Přichytit k objektům .....	198
Upozornění .....	199
VBA .....	199
Uložit .....	201
Paměť .....	201
Přídavné moduly .....	201
Text .....	202
Odstavec .....	203
Písmo .....	205
Pravopis .....	205
Rychlé opravy .....	206
Okno nástrojů .....	206
Spojovací čáry .....	206
Kótování .....	206
Úhlové kótování .....	207
Elipsa .....	207
Guma .....	207
Ruční a Bezierův režim .....	207
Milimetrový papír .....	207
Nůž .....	208
Síťová výplň .....	208
Výběr .....	208
Mnohoúhelník .....	208



Obdélník .....	208
Spirála .....	210
Lupa, Ruka .....	210
Vlastní úpravy .....	210
17.2 Kategorie Dokument .....	210
17.3 Kategorie Hromadné .....	210
<b>18. Klávesové zkratky .....</b>	<b>211</b>
18.1 Definování vlastních klávesových zkratk .....	212
18.2 Přehled klávesových zkratk .....	213
<b>Rejstřík .....</b>	<b>217</b>

## Úvod

Kanadská společnost *Corel Corporation* připravila pro českého uživatele novou verzi populárního grafického balíku *CorelDRAW Graphics Suite 11* v české lokalizované verzi. Poslední česká verze byla označena číslem devět, a tak se *Corel* vlastně po několika letech vrací na český trh s inovovaným a vylepšeným grafickým nástrojem.

Ze světově proslulého a známého ilustračního programu se *CorelDRAW 11* touto verzí stává velmi obsáhlým vektorovým grafickým programem, který svými novými funkcemi a možnostmi uspokojí i nejnáročnějšího grafika, návrháře či obyčejného uživatele.

Celý programový balík, zahrnující nejen vektorový editor *CorelDRAW 11*, ale i rastrový editor *Corel PHOTO-PAINT 11* a druhou verzi programu pro vytváření animací *Corel R.A.V.E.*, využijete při vytváření různých uměleckých prací od jednoduchých logotypů, propagačních materiálů, vizitek, až po velmi složité technické ilustrace. V *CorelDRAW 11* naleznete velké množství nástrojů a efektů, jejichž pomocí můžete tyto své grafické projekty a díla snadno a efektivně realizovat.

Neopominutelnou součástí *CorelDRAW 11* a jeho dalších přidružených aplikací je vylepšená schopnost tzv. elektronického publikování, tj. vytváření webových stránek a dokumentů ve formátu PDF.

Tato nová verze je připravena nejen pro uživatele platformy *Windows*, ale i pro majitele počítačů *Apple*.

### Součásti aplikace

Celý programový balík *CorelDRAW Graphics Suite 11* je dodáván na celkem 5 discích CD-ROM. Najdete na nich nejen instalační program, ale také mnoho klipartů, fotografií, písem a řadu dalších přidružených utilit a aplikací. Disky obsahují:

- Vlastní instalační utilitu pro instalování všech komponent a doplňků programového balíku *CorelDRAW*.
- Přibližně tisíc písem ve formátu True Type a tisíc písem ve formátu Adobe Type.
- Šablony *CorelDRAW 11*. Jedná se přibližně o 111 předem připravených souborů (ve formátu šablon **.CDT**), které můžete použít k vytvoření nové grafiky, webové stránky, vizitky, letáku nebo propagačního materiálu.
- *Scansoft OmniPage*, což je nová aplikace, která využívá technologii OCR (*Optical Character Recognition* – optické rozpoznávání znaků) pro převod skenovaného textu do podoby editovatelného textu.
- *Adobe Acrobat Reader 5*, tedy software pro elektronické publikování, vytvořený společností *Adobe*, a to pro platformy *Macintosh*, *Windows*, *UNIX* a *DOS*. Tato utilita slouží pouze k prohlížení souborů ve formátu PDF, dodáván byl již i v předchozích verzích.
- *Quick Time 5*, utilitu pro prohlížení a přehrávání animací vytvořených programy *Corel PHOTO-PAINT 11* nebo *Corel R.A.V.E. 2*.
- *Microsoft VBA Web Service Reference Tool*, nástroj pro vytváření instrukcí v jazyku VBA. Pomocí těchto instrukcí můžete například automatizovat často se opakující práci. Jedná se vlastně o nástroj pro vytváření maker.
- Několik tisíc klipartů, z nichž je velké množství publikováno úplně poprvé.

- Desítky fotografií ve vysoké kvalitě a rozlišení.
- Mnoho různých vzorů, stop štětců atd., určených pro použití v programech *CorelDRAW 11* i *Corel PHOTO-PAINT 11*.

Vlajkovou lodí celého programového balíku je bezesporu vektorový program *Corel DRAW 11*, a právě touto aplikací se bude tato publikace podrobně zabývat.

Dalšími součástmi programového balíku jsou:

- Rastrový editor *Corel PHOTO-PAINT 11* – slouží k úpravě a editaci rastrového obrazu, vzniklého například skenováním nebo převodem z digitálního fotoaparátu. Díky výkonným grafickým nástrojům můžete jeho pomocí vytvářet velmi působivé ilustrace a různé grafické montáže. Nedílnou součástí aplikace *Corel PHOTO-PAINT 11* jsou zdokonalené funkce pro přípravu a optimalizaci webové grafiky.
- Animační program *Corel R.A.V.E. 2* – slouží k vytváření animací (ve formátech **.GIF**, **.AVI** i Macromedia Flash) pomocí vektorových nástrojů, které najdete ve vektorovém editoru *CorelDRAW 11*. Velkou výhodou pro uživatele představuje skutečnost, že *Corel R.A.V.E. 2* se ovládá takřka identicky jako *CorelDRAW 11*, navíc zde najdete pouze ovládací prvky pro vytvoření animace.
- *CorelTRACE 11* je staronová aplikace, která umožňuje převod rastrového obrazu na vektorový. Takto převedený obraz je možné načíst do *CorelDRAW 11* nebo do *Corel R.A.V.E. 2* a tam jej pomocí vektorových nástrojů dále upravovat.
- *Corel CAPTURE 11* je utilita, která tvoří součást programového balíku *Corel* již dlouho, slouží ke snímání obrazovky buď do schránky *Windows*, do souboru, nebo přímo na tiskárnu. Nový *Corel CAPTURE 11* dokonce zvládne sejmout do souboru animaci běžící na obrazovce a ten pak následně přehrát v přehrávači pro video.
- *Průvodce oboustranným tiskem* je malá utilita, kterou lze snadno nastavit ruční oboustranný tisk na většině typů tiskáren.
- *Profil grafického studia* je průvodce, sloužící k vytvoření profilu grafického studia. Tento profil pak využijete při nastavení a přípravě souborů pro profesionální tiskový výstup.
- *Bitstream Font Navigator* je program, jehož výrobcem je společnost *Bitstream*, která se zabývá – kromě jiného – produkcí písem pro různé operační systémy. *Bitstream Font Navigator* je správce písem v operačním systému *Windows*. Umožňuje vyhledávat všechna písma v systému, instalovat a odinstalovat je, zobrazovat jejich náhledy nebo vyhledávat písma prostřednictvím sítě internet.

## Použité konvence

V celém textu jsou použity následující typografické konvence, které usnadňují orientaci v textu:

- **Tučným písmem** jsou zdůrazněny důležité pasáže a pojmy.
- **Tučné písmo** označuje také názvy nabídek, příkazů a ovládacích prvků dialogových oken, stejně jako další důležité pojmy.
- *Kurzivní písmo* je vyhrazeno pro názvy souborů, složek, programů, softwarových produktů a názvů firem vyrábějících softwarové produkty.
- **KAPITÁLKY** slouží k popisu kláves a klávesových zkratk.

V textu se budete také často setkávat se zvláštními odstavci označenými ikonou, která bude charakterizovat druh informace v daném odstavci:



V **poznámkách** jsou umístěny informace, které sice nejsou nezbytné k pochopení dané problematiky, ale týkají se tématu a prozrazují další souvislosti.



Pokud uvidíte takto označený odstavec, znamená to, že je nablízku nějaký **tip** nebo **trik**, s jehož pomocí si můžete usnadnit práci, případně snadno dosáhnout efektivních výsledků.



Takový odstavec by se měl stát varovně vztyčeným prstem, který vás upozorňuje na něco, na co byste si měli dát **pozor**, co vás může nepříjemně překvapit nebo co by vám mohlo způsobit problémy.

+



## **Instalace a nastavení**

# 1. Instalace a nastavení

Celý grafický soubor programů *Corel* je nutné nejdříve správně nainstalovat do vašeho počítače. Základní zásady a postup instalace najdete v této kapitole. Instalaci zahájíte pomocí disku CD-ROM, který je označen jako **Disc 1**.

## 1.1 Než začnete instalovat

Před instalací programu je vhodné se seznámit se základními požadavky na hardware a operační systém, jinak může dojít k tomu, že *CorelDRAW 11* nenainstalujete korektně. Základní informace získáte v dokumentu **README.HTML** (najdete jej na prvním CD disku), kde jsou uvedeny základní informace o možných problémech při instalaci *CorelDRAW 11* a jeho přidružených aplikacích.

Minimální požadavky na systém, uváděné výrobcem, jsou uvedeny v následujícím přehledu, i když podle dlouhodobých zkušeností s tímto softwarem je nutné připomenout, že se jedná opravdu o minimální požadavky, tzn. program bude sice možné spouštět a používat, ale jeho rychlost nebude převratná. Pro uživatele platformy *Apple* jsou požadavky na hardware obdobně uvedeným.

- Operační systém *Windows 98*, *Windows 2000*, *Windows NT 4.0*, *Windows Me* nebo *Windows XP*. Bezproblémový chod je garantován především v systémech *Windows 2000* a *Windows XP*.
- 64 MB operační paměti RAM (doporučeno je 128 MB, v případě operačního systému *Windows XP* je 128 MB nutností).
- Počítač minimálně s procesorem Pentium II, 200 MHz nebo vyšším.
- Mechanika CD-ROM.
- Myš, případně Tablet.
- Monitor pracující v rozlišení alespoň 1024 × 768 obrazových bodů.
- 200 MB volného místa na pevném disku.

Před zahájením celého instalačního procesu je důrazně doporučeno ukončit všechny běžící programy včetně rezidentních, týká se to zejména různých antivirových ochran.

## 1.2 Instalace

Jako ve všech předchozích verzích zahájíte instalaci vložení prvního CD disku do mechaniky CD-ROM, instalační program se spustí automaticky. Na první obrazovce tohoto instalačního programu vyberete požadovaný druh instalace. Poměrně srozumitelný průvodce vás pak krok za krokem provede všemi kroky instalace.

Již od verze deset se stalo nutností zadávat sériové číslo, ani jedenáctá verze není výjimkou. Bez zadání správného sériového čísla nelze *CorelDRAW 11* vůbec nainstalovat.

Pokud se instalační program sám nespustí, pravděpodobně jej budete muset aktivovat například pomocí **Ovládacího panelu** operačního systému *Windows*, nebo nějakým jiným standardním způsobem.



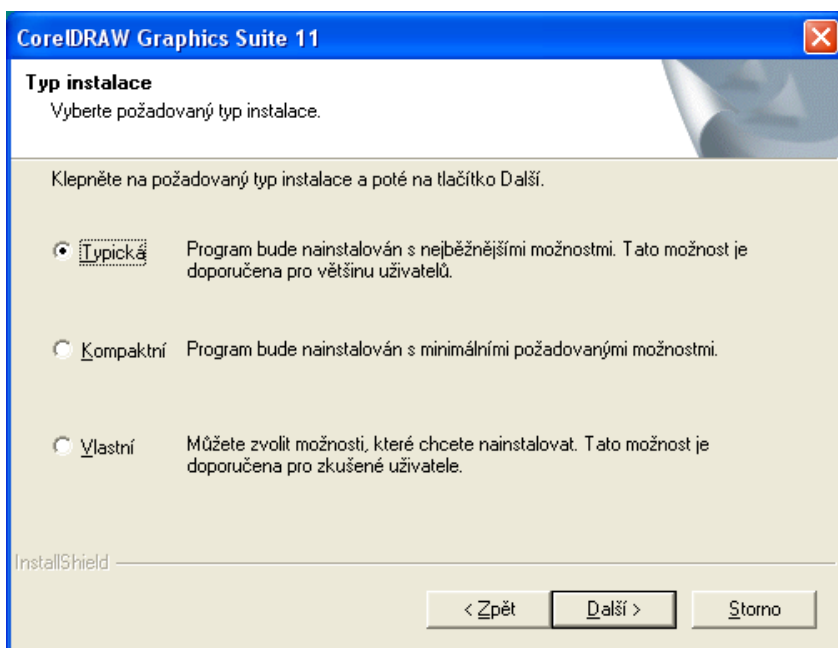
## Průběh

Kromě hlavních grafických aplikací *CorelDRAW 11*, *Corel PHOTO-PAINT 11* a *Corel R.A.V.E. 2* můžete volitelně instalovat i další utility, které jsou k dispozici.

Existuje několik typů instalace:

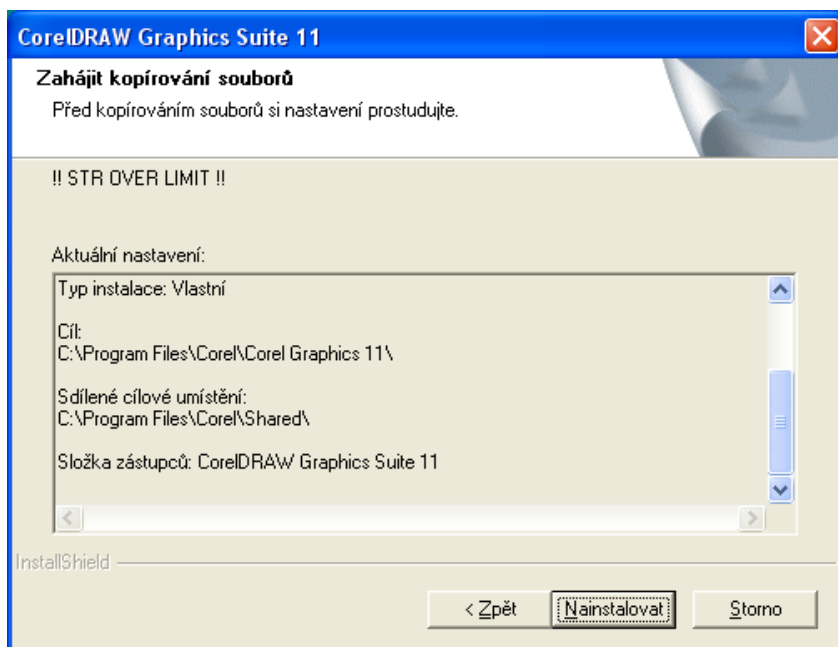
- **Typická** – nainstaluje program v základní konfiguraci. Budete potřebovat asi 182 MB volného místa na disku.
- **Kompaktní** – nainstaluje pouze *CorelDRAW 11* s nápovědou a minimem potřebných souborů. Ostatní přidružené aplikace budou vynechány. Potřebovat budete přibližně 97 MB volného místa na disku. Tento způsob instalace bude vhodný pro práci na přenosném počítači nebo v případě fatálního nedostatku volného místa na pevném disku. Jedná se však spíše o nouzové řešení.
- **Vlastní instalace** – je určena zkušenějším uživatelům. Můžete sami vybrat, které komponenty nainstalovat chcete a které nikoliv. Potřebovat budete přibližně 185 MB volného místa na disku, lepší však bude o něco více.

Vyberete-li **Vlastní instalaci**, bude v dalším kroku následovat výběr jednotlivých komponent. Zaškrtnutím příslušné položky vyberete součást programu, která se instaluje. Zrušením zaškrtnutí naopak součást vynecháváte. Další možnosti získáte, rozbalíte-li klepnutím na znaménko **+** strom, který obsahuje výčet součástí k instalaci.



Obr. 1.1 Typy instalace

Stisknutím tlačítka **Další** přejdete k dalšímu kroku průvodce, v němž vybíráte cílové místo instalace na disku. V posledním okně pak již jen instalaci potvrdíte a zahájíte.



Obr. 1.2 Poslední okno instalátoru

### 1.3 Oprava instalace

V případě, že již máte *CoreDRAW 11* nainstalovaný, můžete instalátor spustit znovu a použít jej k doinstalování jednotlivých chybějících součástí nebo k odebrání nevyužívaných utilit.

### 1.4 Odinstalování CoreDRAW

CoreDRAW 11 můžete také trvale z pevného disku vašeho počítače odinstalovat. K tomu je zapotřebí spustit utilitu **Core Uninstaller**. Spustíte ji například z ovládacích panelů *Windows* příkazem **Přidat nebo odebrat programy**. Postup je shodný jako při odinstalování jiných běžných aplikací, nebudeme jej tedy podrobně popisovat.



*Pozor však na nestandardní odinstalování! Nikdy se nesnažte smazat soubory aplikace z pevného disku například prostřednictvím Průzkumníka nebo jiného programu pro správu souborů, ale vždy použijte program **Core Uninstaller** ke korektnímu odstranění všech souborů jednotlivých aplikací balíku *CoreDRAW 11*.*

### 1.5 Registrace

Po nainstalování produktu nezapomeňte na registraci. Je důležitá, protože po registraci získáte celou řadu výhod a například po dobu třiceti dnů nárok na bezplatnou technickou podporu. Dále získáte přístup k různým výhodám, které společnost *Corel* poskytuje legálním uživatelům. Pokud se nezaregistrujete ihned po skončení instalace, bude vám možnost registrace připomenuta ještě jednou za dva týdny.



## **Používání nápovědy**