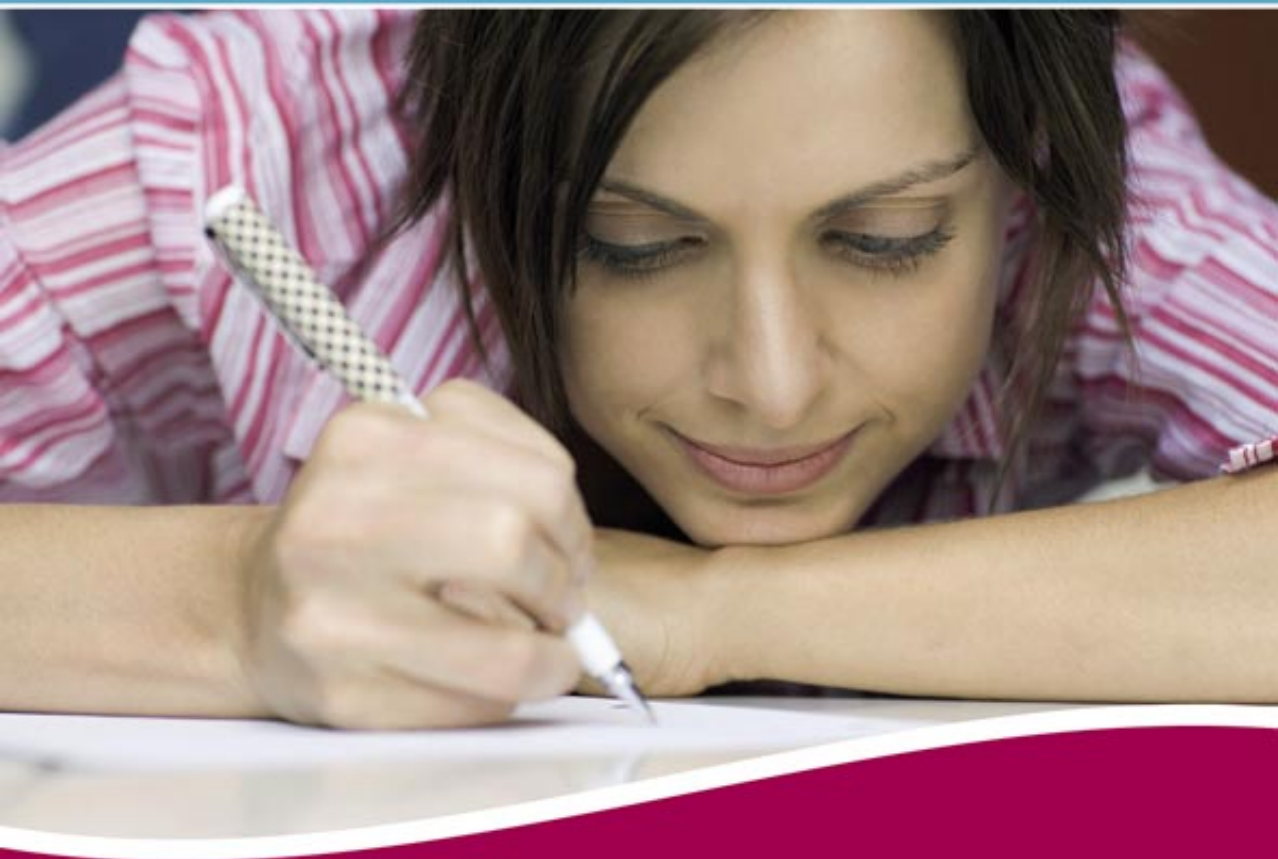


Grafologie pro personalisty a manažery

VEDENÍ
LIDÍ V PRAXI

Vladka Fischerová-Katzerová, Dana Češková-Lukášová



Typologie v písmu ⊙
Manažerský rukopis ⊙
Jak píší personalisté ⊙
Stabilita, labilita a stres na papíře ⊙

Upozornění pro čtenáře a uživatele této knihy

Všechna práva vyhrazena. Žádná část této tištěné či elektronické knihy nesmí být reprodukována a šířena v papírové, elektronické či jiné podobě bez předchozího písemného souhlasu nakladatele. Neoprávněné užití této knihy bude **trestně stíháno**.

Používání elektronické verze knihy je umožněno jen osobě, která ji legálně nabyla a jen pro její osobní a vnitřní potřeby v rozsahu stanoveném autorským zákonem. Elektronická kniha je datový soubor, který lze užívat pouze v takové formě, v jaké jej lze stáhnout s portálu. Jakékoliv neoprávněné užití elektronické knihy nebo její části, spočívající např. v kopírování, úpravách, prodeji, pronajímání, půjčování, sdělování veřejnosti nebo jakémkoliv druhu obchodování nebo neobchodního šíření je zakázáno! Zejména je zakázána jakákoliv konverze datového souboru nebo extrakce části nebo celého textu, umístování textu na servery, ze kterých je možno tento soubor dále stahovat, přitom není rozhodující, kdo takovéto sdílení umožnil. Je zakázáno sdělování údajů o uživatelském účtu jiným osobám, zasahování do technických prostředků, které chrání elektronickou knihu, případně omezují rozsah jejího užití. Uživatel také není oprávněn jakkoliv testovat, zkoušet či obcházet technické zabezpečení elektronické knihy.



PŘEDMLUVA S PODĚKOVÁNÍM

Dvě malé holky se přistěhovaly do stejného pražského domu, obě byly každý rok stejně staré, obě z mnoha pražských středních škol navštěvovaly stejnou a obě chtěly studovat psychologii. Bavily je hory, voda, drnkání na kytaru, míč, knihy, psaní a lidi. Takže pohyb a lidi. Lidi a jejich pohyb. A tak se, obě už dospělé, dostaly ke studiu rukopisů z hlediska pohybu a osobnosti pisatele – z hlediska grafologie. Obě se do ní ponořily, stejně jako do hledání souvislostí příčin a následků – ne v matematicko-fyzikálním, ale v běžně lidském pojetí. Danost lidského myšlení a chování. Danost životního stylu a tedy i životních radostí nebo strachů. Vlivy psychoterapie, pozitivní psychoterapie, pozitivního myšlení, kineziologie, hypnózy, autosugesce, vizualizace, koučování, neurolingvistickeho programování – to jsou základní témata, která je zajímají a spojují. Stále studují vlivy dětského života na život dospělý, vlivy životních změn na rozvoj osobnosti, vlivy okolí na život jednotlivce a naopak. Obě autorky spolupracují s jednotlivci, kteří chtějí své schopnosti pochopit, uchopit a pozměnit tak svůj život, a spolupracují s firmami, jejichž vedení chce více poznat, rozvíjet a motivovat své zaměstnance.

Cestou svého poznávání měly obě to štěstí, že potkaly skutečné osobnosti, které je vedly a směřovaly. PhDr. Jiřina Brejchová, PhDr. Ladislav Richter a PhDr. Tamara Cenková v nich podnítily zájem o grafologii a psychoterapii. V jejich soukromém životě jim podporu daly a stále dávají jejich chytří manželé, kteří jim jsou neustálou inspirací. Při vydání této knihy měly rovněž štěstí, protože se o ně starala šéfredaktorka Mgr. Gabriela Plicková a redaktorka Jana Jandovská Kubínová, již po druhé jejich grafické rozmarty přežil v psychickém zdraví grafik Milan Vokál.

Svým čtenářům obě přejí skvělé počtení o prostředí, které dnes hýbe světem – prostředí manažerském – a které bez bojové vřavy, ale stejně razantně/tvrdě/nesmlouvavě utváří morálkou a bohatstvím dějiny rodin i států. A právě toto prostředí plné lidí se autorky pokusily přiblížit pochopením jejich specifických lidských pohybů – s jejich písmem a tedy i s grafologií.

Česká Lípa a Praha, léto roku 2007

e-mailové adresy pro kontakt: v.fischerova@quick.cz a d.ceskova@seznam.cz

Vladka Fischerová-Katzerová, Dana Češková-Lukášová

GRAFOLOGIE PRO PERSONALISTY A MANAŽERY

Vydala Grada Publishing, a.s.
U Průhonu 22, 170 00 Praha 7
tel.: +420 220 386 401, fax: +420 220 386 400
www.grada.cz
jako svou 2907. publikaci

Odpovědná redaktorka Jana Jandovská K.
Sazba a zlom Milan Vokál
Počet stran 152
Vydání 1., 2007

Vytiskly tiskárny EKON, družstvo
Srážná 17, Jihlava

© Grada Publishing, a.s., 2007
Cover Photo © profimedia.cz/CORBIS

ISBN 978-80-247-1552-0 (tištěná verze)
ISBN 978-80-247-6600-3 (elektronická verze ve formátu PDF)
© Grada Publishing, a.s. 2011

OBSAH

ÚVOD	9
Historie grafologie	9
Využití grafologie	10
Grafoterapie	11
Písmo jako pohyb	11
Doporučená literatura	12
ZÁKLADNÍ GRAFOLOGICKÉ ZNAKY – VÝBĚR	13
Co musíme znát, než se na rukopis podíváme	13
Symbolika plochy a členění pásem	14
Rozvržení textu	15
Členění do odstavců	15
Okraje	15
Řádky	17
Velikost písma	19
HZ = horní zóna, horní pásmo	20
DZ = dolní zóna, dolní pásmo	20
SZ = střední zóna, střední pásmo, výška písmen ve střední zóně	21
Délková rozdílnost – srovnání délky písmen v HZ, DZ a SZ = hodnotová orientace	21
Sklon písma	23
Plošnost a úzkost v písmu	24
Tah čáry a tlak	26
Tah čáry	26
Tlak čáry	27
Vazba	27
Arkáda	28
Girlanda	28
Úhel	28
Nítka	29
Dvojoblouk	29
Smíšená vazba	30
Spojitost	32
Spojitost nízká	33
Spojitost vysoká	33
Náběhové a koncové tahy	34
Náběhový tah	34
Koncový tah	34
Zjednodušení, obohacení	35
Zjednodušené písmo	35
Obohacené písmo	36
Mezislovní mezery	37

Podpis	37
Text a podpis	37
Umístění podpisu na listině	39
Tvarové zvláštnosti	39
Další grafologické znaky – rychlost, pravidelnost, pečlivost, skript	46
Rychlost a pomalost písma = rychlost myšlení a rychlost činnosti	46
Rychlé písmo	46
Pomalé písmo	47
Pravidelnost a nepravidelnost písma	47
Pečlivost a nepečlivost písma	47
Čitelnost a nečitelnost písma	47
Skript – písmo současnosti	48
Levouběžnost a pravouběžnost písma	49
Doporučená literatura	49
TYPOLOGIE V PÍSMU	51
Ženské písmo a mužské písmo	51
Levá a pravá mozková hemisféra	51
Extroverze a introverze v písmu manažerů	54
Grafologické znaky v písmu extroverta a introverta	55
Jak se učí extrovert a jak introvert	56
Konflikt mezi extrovertem a introvertem	56
Klasická typologie – sangvinik, cholerik, melancholik, flegmatik	57
Čtyři archetypy vedoucích pracovníků	58
Typ Brownie	59
Typ imperátora	59
Kariérista	60
Nápadník	60
Intelligence v písmu – EQ a IQ	61
Emocionální intelligence / EQ	61
Intelligence v písmu	63
Doporučená literatura	66
MANAŽERSKÝ RUKOPIS	67
Manažerské kompetence	67
Role manažera	68
Vlastnosti manažera	69
Manažerské vlastnosti ve vztahu ke spolupracovníkům	70
Manažerské vlastnosti ve vztahu ke komunikačním stylům	71
Manažerské vlastnosti v rukopisu	72
Manažerský styl vedení	77
Vedení „volný průběh“	78
Vedení „venkovského klubu“ („spolku zahrádkářů“)	78
Kompromisní, organizační řízení	79
Autoritativní řízení (autorita vyžadující poslušnost)	79
Týmové vedení	80

Paternalista	81
Manažerské rozhodování	82
Operativní rozhodování	82
Analytické rozhodování	82
Autokratický styl rozhodování	83
Konzultativní styl rozhodování	83
Týmové rozhodování	83
Krizový manažer	84
Doporučená literatura	91
MANAŽEŘI S TECHNICKÝM VZDĚLÁNÍM A JEJICH RUKOPIS	93
Manažerské vlastnosti technicky vzdělaných manažerů	93
Přednosti	94
Slabiny	94
Interpersonální a intrapersonální kompetence	95
Interpersonální kompetence	95
Intrapersonální kompetence	95
Rukopis technicky vzdělaných manažerů	96
Firemní vzdělávání technicky vzdělaných manažerů	96
Doporučená literatura	98
RUKOPIS PERSONALISTŮ	99
Požadované vlastnosti manažerů RLZ a personalistů	99
Rukopis personalistů a manažerů RLZ	100
Vůle v písmu	100
Potřeby v pracovním procesu	103
Práce s lidmi rozdílného věku	105
Populace stárne – zaměstnanci stárnou	105
Doporučená literatura	107
STABILITA, LABILITA A STRES V PÍSMU	109
Proč syndrom vyhoření postihne dobré manažery?	109
Rozdíl mezi stresem a syndromem vyhoření	109
Základní projevy	110
Emoční stabilita, emoční labilita	112
Labilita v písmu	112
Stres	113
Agresivita v písmu – útok nebo útek	115
Neuróza v písmu	116
Tréma jako forma stresu – před prezentací, poradou, konferencí	118
Protistresové dýchání	119
Svíráání prstů nebo svalů	119
Grafoterapií k odstranění stresorů	119
Doporučená literatura	121

STRACH – BARIÉRA ÚSPĚCHU A TVOŘIVOSTI	123
Techniky k odstranění strachu	124
Technika paradoxu	124
Technika vizualizace	124
Technika dopisu	124
Čtyři základní formy strachu	124
Schizoidní struktura	126
Charakteristika	126
Chování	127
Agrese	127
Profese	127
Depresivní struktura osobnosti	128
Charakteristika	128
Chování	129
Agrese	129
Profese	130
Nutková struktura osobnosti	131
Charakteristika	131
Chování	131
Agrese	131
Obrana před agresí	133
Profese	133
Hysterická struktura osobnosti	134
Charakteristika	134
Chování	134
Agrese	135
Profese	135
Doporučená literatura	139
CO S RUKOPISEM – NÁVOD PRO MANAŽERY A PERSONALISTY	141
Rámcová orientace	141
Dominanty písma	141
Na co při rozboru písma nezapomínat	142
Analýza z dominant – příklad	143
Syntéza z dominant – základní orientační forma	143
Co chceme v písmu obchodních partnerů objevit	144
Spolupráce s grafology	146
Co můžete očekávat od grafologa	146
Co bude očekávat grafolog od vás	146
Doporučená literatura	147
DOPORUČENÁ A POUŽITÁ LITERATURA	149
Publikované monografické zdroje	149
Elektronické zdroje	149
Odborná média – časopisy a další	150
REJSTŘÍK	151

ÚVOD

Klíčové pojmy: grafoterapie • písmoznalství

© Historie grafologie

Grafologie má svou bohatou historii. Jedna z prvních zmínek o grafologii je připisována již řeckému filozofovi Aristotelovi (384–322 př. n. l.), který zkoumal písmo a jeho souvislost s povahou člověka. V Číně se písmem v této souvislosti zabýval již v 11. století Kuo Jo Hsu. V dávných dobách se velká pozornost, stejně jako dnes například v bankovních domech, věnovala pravosti podpisů. Kupříkladu už ve starém Římě ověřovali auguři¹ pravost podpisů, ve Francii roku 1609 vydal F. Demelle, soudní znalec písma, pojednání o porovnávání pravosti písma a podpisu. Základy k vědeckému rozboru písma položil abbé Jean-Hippolyte Michon v roce 1875, který založil první grafologickou školu a publikoval dvě zásadní knihy o základech této disciplíny. Kniha pojednávající o grafologii velkých církevních svatých vyvolala skandál, protože závěr vyzněl tak, že kdyby tyto velké postavy, uctívané jako svaté, nebyly nastoupily náboženskou dráhu, jejich osud by byl jiný: z mužů by se mohli stát velcí zločinci a z žen prostitutky. Grafolog to vysvětloval tím, že šlo o tak silné osobnosti, že nebýt náboženské sublimace jejich sklonů, mohli dopadnout úplně opačně, místo svatosti by je čekalo zavržení. Nemíníme polemizovat o náboženské svatosti, ale co se týká nás, obyčejných lidí, je pravdou, že v každém je velké množství pozitivní i negativní energie, kladných a záporných vlastností a tudíž je jen naší volbou, co posílíme a co v naší osobnosti bude převažovat. Nutno podotknout, že rané francouzské práce o grafologii vycházely čistě z výsledků empirických výzkumů.

Protikladem této školy se stala německá teoretická škola z konce 19. století, která přiřadila grafologii k fyziologii a psychologii. Na přelomu století dr. Ludwig Klages (1872–1956) vypracoval systemizační teorii, která dala grafologii do přímé souvislosti s osobností člověka, čímž výrazně přispěl k dalšímu rozvoji této vědecké disciplíny. Dr. Klages snad nejvíce proslul svým objevem spočívajícím v poznatku, že grafologický znak, jenž je považován za negativní u jednoho člověka, může u druhého být faktorem pozitivním. V Německu tak vznikla v 19. století významná škola vědecké grafologie, v níž vědci a filozofové dospěli k poznání, že psací činnost vychází z mozku a „ruka píše je jenom výkonným nástrojem mozku“, což ve 20. století potvrdila řada výzkumů na lidském mozku. Písmo je tedy jakýsi „mozkopis“. Diagnostickou metodou byla grafologie ustanovena až ve 20. století, kdy se psychologie stala samostatným vědním oborem.

Jak je z uvedeného patrné, souběžně se vyvíjel zájem o osobnost pisatele, stejně jako o to, zda určité dokumenty psal určitý pisatel či nikoliv. A dostáváme se tak k odlišnosti mezi grafologií a písmoznalectvím. Rozdíl je ten, že grafolog vytváří psychologický profil pisatele a zajímá ho osobnost pisatele, kdežto písmoznalec určuje pravost ruko-

¹ Auguři byli kněží, kteří věštili budoucnost podle letu, křiku a zobání ptáků.

pisu, tedy, ověřuje, zda text psal příslušný člověk, ale osobnost pisatele pro něj není tak důležitá jako pro grafologa.

◎ Využití grafologie

Grafologie mapuje v širokém záběru strukturu a dynamiku osobnosti pisatele, a to i ve vzájemných vztazích. Nespokojí se tedy s pouhým výčtem vlastností a schopností pisatele. To je právě její předností oproti testům úzce zaměřeným jenom na určité složky osobnosti – jako jsou kupříkladu testy inteligence, pozornosti a podobně.

V současné době se grafologie uplatňuje, jak v klinické psychologii jako diagnostická metoda, tak v běžném životě jako metoda sebepoznání. V profesní sféře se využívá grafologického rozboru k posouzení schopností a vhodnosti kandidátů při výběrovém řízení na střední a vyšší řídicí pozice. Grafologie se tedy používá u přijímacích řízení, při výběru vhodných kandidátů, k formování týmů, při plánování profesní kariéry, osobního a profesního růstu středního a vyššího managementu. Výstupy, které firma od grafologa obdrží, spadají mezi důvěrné materiály a tak by s nimi mělo být i nakládáno.

Dnes je již poměrně běžnou záležitostí situace, kdy kandidát na určité pracovní místo je při výběrovém pohovoru požádán o stránku rukou psaného textu – životopisu nebo jiného tématu, který je předán ke zpracování grafologovi. Zpravidla se jedná (podle standardních požadavků grafologů) o volně psaný text „z hlavy“ – neopisovaný a nediktovaný, kdy pisatel nepřemýšlí, jak se co píše, ale o čem píše, kdy píše takzvaným **automatickým větným impulzem** na nelinkovaném papíru velikosti formátu A4. Nejprve by ale takový kandidát měl vědět, že jeho písmo bude podrobeno grafologickému rozboru a měl by mít možnost sám projevít souhlas, nebo nesouhlas. Firmy zpravidla kandidátovi předkládají formulář k vyjádření písemného souhlasu, který většina grafologů před započítím práce vyžaduje, neboť patří ke grafologické etice, že grafolog nebude rozebírat písmo bez souhlasu pisatele.

Za pomoci grafologického rozboru písma může grafolog diagnostikovat osobnost pisatele v jeho nejširším rozsahu. Z písma je možné zjistit vitalitu, temperament, pracovní výkonnost a další pracovní vlastnosti, míru extroverze a introverze, hodnotovou orientaci, fantazii a kreativitu, sebeovládání, citovost, způsoby myšlení – míru obecné i sociální inteligence – schopnost empatie, strategii chování vůči druhým, vztah k sociálnímu okolí a mnoho dalších osobnostních rysů. Proto se grafologie stává stále více užívanou metodou ve firmách při práci s lidskými zdroji a jejich rozvojem.

V souvislosti s grafologií bývá často diskutována validita a názory odborníků se různí. Eysenk, významný anglický psycholog, dospěl na základě výzkumů ke konstatování, že validita výsledků grafologa s vědeckým vzděláním a rozsáhlými zkušenostmi je stejná nebo dokonce vyšší než u psychologa, který pracuje s běžnými psychodiagnostickými metodami. Odborníky je rovněž uznávaný názor Dr. Jeřábka²: „Grafologie patří mezi metody, jejichž validita těsně souvisí s osobností diagnostika. Proto také zvládnutí teorie a řemeslné stránky grafologie ještě samo nezaručuje opravdu kvalitní grafologickou práci. Používání metody totiž těsně souvisí s určitými osobnostními postoji, bez nichž ztrácí samotná metoda na účinnosti.“ I to je důvodem, zcela pochopitelným, proč

² Jeřábek, J.: Grafologie – více než diagnostika osobnosti. 5. vyd., Praha, Argo 2003, kapitola 18, s. 257.

si firemní zadavatel rozborů písma chce zpravidla nejprve s grafologem sám pohovořit, kdy má metodou rozhovoru a pozorování možnost ho více alespoň rámcově poznat. Dále si nechá od grafologa předložit doklad o absolvování akreditovaného kurzu grafologie, který je kreditem jeho grafologických znalostí a případně o příslušném vysokoškolském vzdělání (nejlépe doporučeného psychologického směru). Rovněž chce znát i reference, které potvrdí grafologovu realizovanou praxi, zkušenost a odbornost v roli grafologa. Pak se rozhodne, zda jeho služeb využije či nikoliv. Grafolog by měl být člověk nejenom bohatý teoretickými znalostmi, ale i životními zkušenostmi, s životním nadhledem a pochopením druhých, nicméně se schopností jistoty vlastních názorů, člověk, který na sobě pracuje a rozvíjí svou osobnost, což je mnohdy více, než jakékoliv vzdělání.

Grafoterapie

S pojmem **grafoterapie** souvisí, jak z názvu vyplývá, určitý druh terapie. Znamená posun z diagnostické metody do oblasti pomoci, terapie. Je založena na poznatku, že mozek řídí naši píšící ruku, tedy dráhu mozek–ruka, kdy mozek vydá impuls a ruka jej poslouchá. Použitím zpětné vazby, tedy opačného směru dráhy ruka–mozek, kdy ruka vyvine psací pohyb cílený (záměrně změněný od původního), dochází k opačnému procesu, v němž se vlivem změny rukopisu mění osobnost pisatele. Návik doporučených tahů písma, tedy vědomá změna rukopisu, pak poslouží jako nástroj přeměny povahových rysů i emocionálního chování pisatele. Tato metoda je hojně používána u dětí s lehkou mozkovou dysfunkcí, kdy se pracuje na rozvoji grafomotoriky.

☉ Písmo jako pohyb

Proč využívají služeb grafologa firmy již bylo řečeno. Jednotlivci za grafologem nejčastěji přichází za účelem sebepoznání, aby pochopili, proč se k nim jejich okolí chová, jak se chová, proč mají potíže v partnerských vztazích nebo opakující se problémy stejného druhu v zaměstnání. Mnohdy o svých slabinách vědí, jenom chtějí získat náhled na sebe samé z jiného úhlu. Kurzy grafologie absolvují lidé ze stejných důvodů, ale navíc chtějí, ať už manažeři různého zaměření, personalisté, obchodníci, účetní, učitelé a právníci, více porozumět ostatním a rozšířit si tak své znalosti z oblasti emocionální a sociální inteligence, které využijí jak ve svém zaměstnání, tak i soukromém životě. Každý ví, že jedna z nejdůležitějších dovedností k úspěšnému jednání s ostatními je komunikace. A to i komunikace neverbální, tedy znalost takzvané řeči těla – mimiky, gest a pohybů. Všichni intuitivně víme, aniž bychom nějaký kurz neverbální komunikace absolvovali, co znamená v naší zemi vzpřímený postoj a přímý pohled, co znamenají zvednuté rozepřené ruce s otevřenými dlaněmi nebo ruka sevřená v pěst se vztyčeným ukazováčkem mířícím na nás. Podobně intuitivně reagujeme i na písmo, protože vychází rovněž z pohybu. Z pohybu, jemuž rozumíme stejně jako gestům. Nevěříte? Podívejte se tedy na písmo ukázky **a)** a poté ukázky **b)**. Bez přemýšlení řekněte, s kým by vám bylo milejší strávit chvíli nad kávou nebo vínem.

a)

protože ti, že jsou
 myslím, že se ti bude
 moc líbit, po dvou je

b)

výkonost velmi malá
 málo stabilní motivovat
 není mnoho jiného

Většina z vás jistě ukáže na ukázkou **a)**. Na otázky proč nemáte zájem o pisatele ukázkou **b)** a jaký dojem máte z tohoto rukopisu pravděpodobně odpovíte, že toto písmo působí tvrdě, přísně, nepřátelsky, bez uvolněné spontánnosti. Ano, je tomu tak. A takovým bude i pisatel. Protože, jak myslíme a cítíme, tak i píšeme. Člověk zaměřený na celek, přátelský, odvážný, schopný riskovat a rychle se rozhodovat i pracovat bude mít zcela odlišné písmo od člověka jdoucího více do hloubky – zaměřeného na detaily, uzavřeného, opatrného, pečlivého, pomalejšího v rozhodování i činnosti. Možná jste z popisu obou typů správně vysoudili, že se jedná o extroverta a introverta. Pro úspěšné jednání je nutné rozdílným způsobem komunikovat s každým z uvedených typů. K tomu je ale nezbytné nejprve si ujasnit, s kým vlastně jednáme. Pomoc nalezneme nejenom ve znalosti řeči těla a tělesných struktur, ale mnoho prozradí pohled na písmo či podpis partnera, s nímž jednáme.

☉ Doporučená literatura

Gladsonová, M. D.: Změňte písmo, změňte život. Praha, Euromedia Group 2004.
 Jeřábek, J.: Grafologie – více než diagnostika osobnosti. 5. vyd. Praha, Argo 2003.

ZÁKLADNÍ GRAFOLOGICKÉ ZNAKY – VÝBĚR

V této kapitole se pokusíme jednoduchým a stručným způsobem popsat vybrané základní grafologické znaky. Tyto znaky jsou velmi podrobně popsány ve všech svých variantách v naší předchozí publikaci s názvem *Grafologie* z roku 2004³. Pro hlubší ponoření a vstřebání základů grafologie doporučujeme tuto knihu jako výborného průvodce i jemnými nuancemi grafologických znaků spolu s jejich kombinacemi a způsoby měření.

Pro zájemce studia grafologie v hlubším rozměru je nevhodnější, podle našich zkušeností, absolvování dlouhodobého akreditovaného grafologického kurzu. Na grafologické kurzy, jež lektorsky vedeme, přicházejí často samoukové, kteří získali základní znalosti z literatury, ale chybí jim osobní kontakt s lektorem, který by je vedl a naučil je získané informace z rukopisu – analýzy písma – propojovat do uceleného pohledu na osobnost pisatele.

Pro potřeby personalistů a manažerů bude jistě vyhovovat (alespoň pro první seznámení s metodou grafologie) základní orientace v grafologických znacích, a proto jsme se rozhodly pro poněkud zjednodušenou verzi.

☉ Co musíme znát, než se na rukopis podíváme

Jak bylo již v předchozí kapitole řečeno – a podrobněji bude ještě více rozvedeno v kapitole Co s rukopisem – je pro rozbor rukopisu ideální:

- ručně psaný text „z hlavy“ – neopisovaný,
- alespoň 15–20 řádků textu na nelinkovaném papíře, formát A4,
- ideální je text včetně podpisu,
- psací náčiní – obyčejná tužka, propisovací tužka.

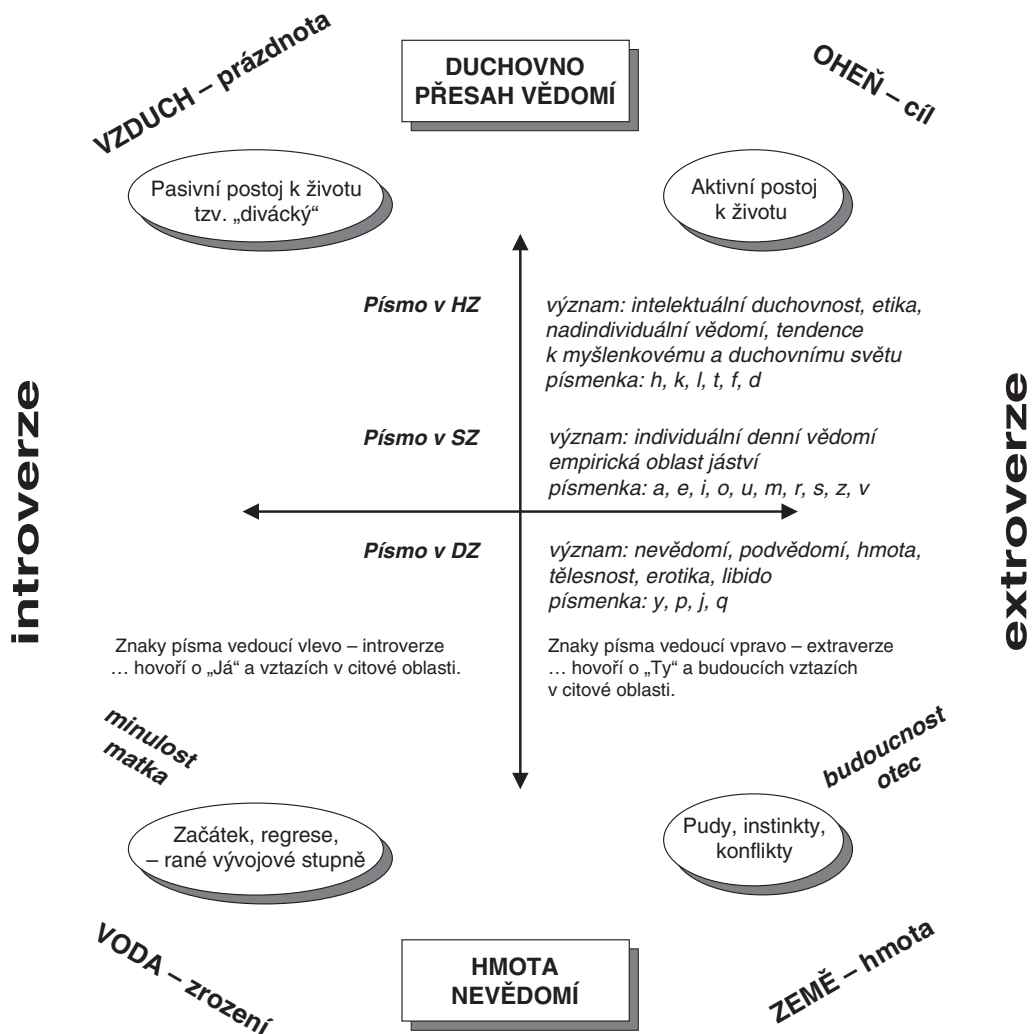
Všichni jsme již od první třídy zvyklí vnímat psané slovo především jeho obsahem a nikoliv tvarovou formou. Pro grafology je ale tvarová forma důležitou informací o pisateli, obsah se stává až informací druhotnou. Hlavní rozdíly ve stylu psaní textu, v tvarové formě, ať už žádosti o zaměstnání, poznámek z porady, soukromého dopisu, pohledu, či milostného dopisu nebo pouhého opisu cizího textu, jsou v úpravnosti a spontánnosti. Základní charakteristika písma zůstává stále stejná. Analýza písma bývá samozřejmě přesnější, pokud se jedná o text vlastní tvorby než v případě diktátu či opisu. Výchozí hodnotou je školní předloha, od které se porovnávají rozdílnosti a odlišnosti rukopisu. Jinou školní předlohu měla naše prababička anebo náš kamarád z Londýna.

Pro vyvození psychologického závěru z grafologického znaku se musí tento znak objevit nejméně pětkrát na formátu A4. Dále se tento nejméně pětkrát opakující znak musí v psychologickém významu shodovat v kontextu s významy dalších grafologických znaků, abychom mohli tyto významy brát jako platné. Často se setkáme s jakýmsi protimluvem významů u jednotlivých grafologických znaků – každý grafologický znak má

³ *Fisherová, V., Češková, D.: Grafologie. Praha, Grada Publishing 2004.*

jak plusové, tak i minusové hodnoty. Záleží tedy na kontextu dalších znaků pro určení, co pro osobnost pisatele daného rukopisu bude pravděpodobně platné.

☉ Symbolika plochy a členění pásem



Symbolika plochy je důležitým pomocníkem pro základní orientaci v jakémkoliv grafickém projevu – a tedy i v písmu. Všechny uvedené grafologické znaky se v symbolice plochy prolínají.

◎ Rozvržení textu

Již při prvním pohledu si všimneme rozvržení textu, tedy jak je písmo rozmístěno na papíře, na psací ploše. Zda zabírá celý prostor papíru, či se tísní někde uprostřed plochy, jak velké jsou okraje, a to levý, pravý i horní a dolní okraj a jejich dodržování v průběhu textu. I zde můžeme použít symboliku plochy. Představme si rukopis, který naprosto zaplní téměř celou plochu papíru, a pak rukopis, který má hodně velké všechny okraje. Který z těchto dvou pisatelů zabere větší životní prostor? Stejně jako v životě se i v písmu rozprostraňuje člověk, který pro sebe spotřebuje celý prostor, a na ostatní se už často nedostane. Dále již záleží v kontextu na dalších grafologických znacích. Ale větší celou papír popíše spontánní osobnost, která je egocentricky zaměřená sama na sebe a mnohdy s hysterickou tendencí předvádivosti před ostatními. Pisatel je natolik zaměstnán sám sebou, že o druhých ani nepřemýšlí. V rozvinuté fázi je tedy značně sobecký a pro druhé může znamenat spolupráce s ním konfliktní komunikace – čas od času bude třeba takovému pisateli vždy „znovuurčovat“ jeho hranice.

Grafologický znak – rozvržení textu tedy hodnotí využití prostoru, jeho zaplnění a členění, velikost a pravidelnost okrajů. Způsob práce s prostorem vypovídá o vztahu k sociálnímu okolí, o vkusu, estetickém založení, kulturní úrovni a celkovém formátu osobnosti.

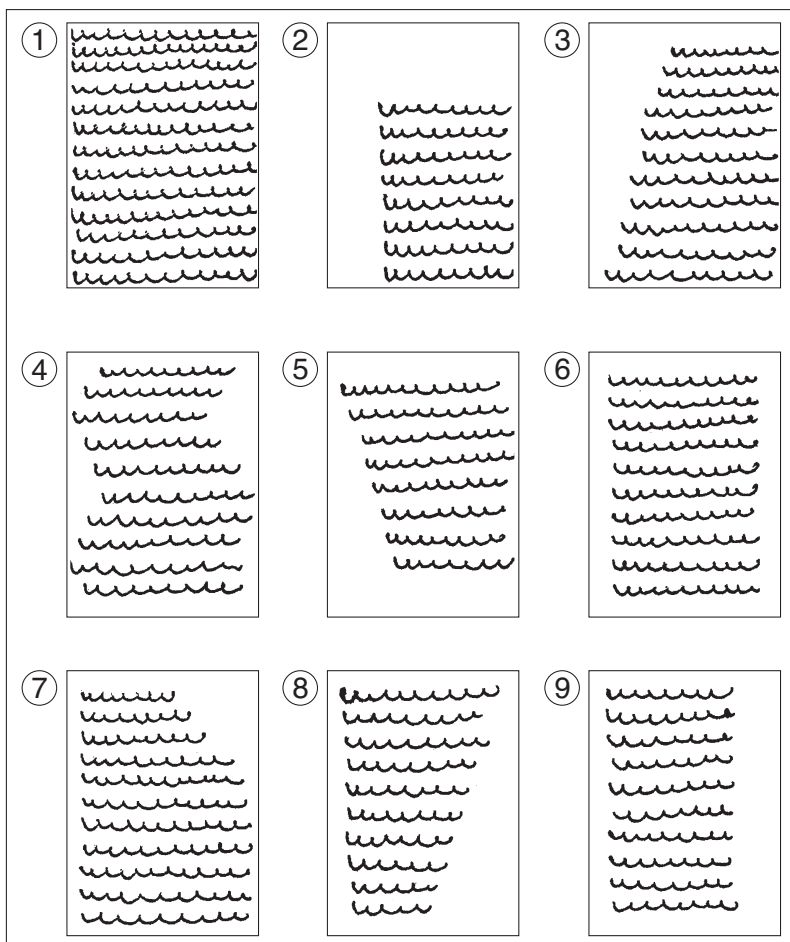
Členění do odstavců

Dobré členění do odstavců svědčí pro vzdělanost, utříděné logické myšlení, schopnost analýzy, jasnost, systém, smysl pro pořádek, někdy nadsazenou suverenitu. Méně dobré členění do odstavců nebo nepřítomnost členění vypovídá o nižší racionalitě, malém smyslu pro řád. Často jsou tito lidé v zajetí pudovosti a nižších instinktů. Vyznačují se netaktností, absencí společenského odstupu.

Okraje

Tento znak může být, jak bylo řečeno, určitým vodítkem pro utvoření si rámcové představy o pisateli již při krátkém pohledu na rukopis – i přesto, že se jedná pouze o jediný znak a není tedy možné z něj vysuzovat komplexně.

Okraje rozlišujeme levé, pravé, horní a dolní. Norma levého a pravého okraje dle české předlohy činí 1–2 cm na formátu A4.



Horní okraj/HO

HO úzký (1) – nedostatečný osobní odstup, podlézavost, vtíravá důvěrnost, nedostatek vkusu, šetrnost, malá sebedůvěra, pocit nejistoty nebo naopak sklon k familiárnímu chování

HO široký (2) – konvenčnost, společenská distancovanost, dobrá výchova, vkus a konformita, reprezentace

Dolní okraj/DO

DO úzký (1, 3, 7) – svědčí o rychlosti písma, odporu k otočení stránky – možný strach ze změny, lenost, malý estetický vkus

DO široký (5) – může být záměrný z estetických důvodů, text může být psán z důvodu společenské povinnosti, nikoliv jako upřímné sdělení, estetický smysl (někdy obsah může být obětován formě), může jít také o rezervovanost

Levý okraj / LO

LO úzký (1, 7) – osobnost malicherná, omezeného formátu, malý společenský takt

LO široký (2) – vyšší kulturní úroveň a estetické založení, zvýšená potřeba seberealizace, okázalost a velkorysost

LO vyrovnaný (2, 6) – pečlivost, pořádkumilovnost, sebekontrola, konvenčnost a sebezporování

LO nevyrovnaný (4) – nespolehlivost, nepřesnost, nekonvenčnost, nepořádnost, nedůslednost

LO zužující se dolů (3) – opatrnost, zdrženlivost, nedůvěra, nedůslednost, snaha o diskrétnost, zakrývaná šetrnost a opatrnost, pečlivost, pedantství, malichernost, zvýšená sebekontrola

LO rozšiřující se dolů (5) – lidé, kteří se ponoří do věci, o níž píší, a zapomínají na okolní svět; může být i přítomno vnitřní psychické napětí a netrpělivost, snížená sebekontrola a impulzivita

Pravý okraj/PO

PO úzký (3) – živý, energický a nebojácný člověk, může být i bez společenského taktu, impulzivní jednání – nerozvážnost, ukvapenost, znak extroverze a upovídání

PO široký (9) – estetické založení, obavy a úzkost ze skutečností, odstup a rezervovanost, je-li okraj nápadně široký, může se jednat až o narušení sociálního kontaktu, o izolovanost – strach z blízkosti

PO zarovnaný (9) – svědomitost, zvýšená pečlivost, pedantičnost, tyto významy se umocňují, jsou-li poslední slova řádku často rozdělena pomlčkou

PO zužující se dolů (7) – původní odstup se mění v postupné uvolnění se

PO rozšiřující se dolů (8) – rostoucí sebekontrola, odstup, nechut' nebo obavy z přiblížení se, strach z blízkosti

Řádky

U řádků hodnotíme jejich rozestup – vzdálenost od sebe, průběh řádků a jejich pravidelnost.

Řádkový rozestup

Sledujeme nejenom šířku samotného rozestupu, ale též pravidelnost.

- **velký rozestup** – logické uvažování, jasnost, společenská distance, ztráta bezprostřednosti, typ manažera s analytickým rozhodováním
- **extrémně veliký rozestup** – společenská distance se zvětšuje až do možných problémů v mezilidských kontaktech, kdy pisatel zvolí raději odstup od lidí

- **úzký rozestup** – subjektivní zaujatost pisatele, otevřenost, komunikativnost, spontánnost, impulzivita – typ manažera s operativním rozhodováním
- **úzký rozestup až průplet** – tvary písmen dolní zóny řádku zasahují do prostoru následujícího řádku tak, že písmena jsou až „propletena“, zmatené myšlení (zmatek na papíře – zmatek v hlavě), duševní neukázněnost (přebíhá z jedné věci na druhou), bezohledná tendence

Průběh řádek

Dodržuje-li pisatel na linkovaném papíru základnu linky, lze z tohoto vyvodit, že dodržuje normy a pravidla, že se umí ovládat. Vznáš-li se ale písmena nad linkou, pak lze uvažovat o pisateli s nereálným pohledem na svět, kdy jej fantazie odvádí od reality. Jsou-li písmena psána pod linkou – může se zdát, že jsou linkou přeškrtnuta, bude takový pisatel nejspíše pesimisticky laděný. Nelinkovaný papír dává větší prostor pisateli projevit svou přirozenost, protože jej nijak výška řádků nelimituje, vytváří je sám. Proto grafologové upřednostňují pro rozbor rukopisy na nelinkovaném papíru.

Rovný řádek: volní vlastnosti, vytrvalost, cílevědomost.

Stoupající řádek: optimismus, horlivost, sebedůvěra, odvaha, ambice, aktivita, energie, ctízádnostivost.

Klesající řádek: pasivita, únava, sklon k depresivitě.

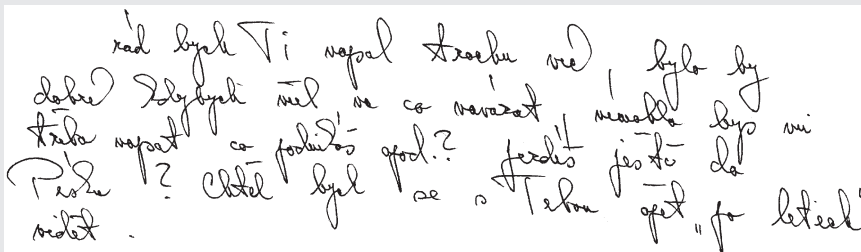
Řádek potácivý – hadovitý: výraz vratké a nevyhraněné osobnosti, nespolehlivost, bezcílnost, vnitřní nejistota; u vyšší úrovně při úhlednosti písma svědčí pro citlivost, senzitivnost a diplomacii.

Rozházené řádky: podléhání náladám – střídání pesimismu s optimismem, psychická labilita – svědčí o nesnadném životě pisatele se svým okolím a naopak.

Ukázky rukopisů

Úzký rozestup až průplet

Rozestup mezi řádky je malý a písmenka dolní zóny řádku narušují prostor řádku následujícího. Toto svědčí o subjektivní zaujatosti pisatele a spontánnosti, jež se snaží sebekontrolou krotit a ovládnout – podívejme se na druhý řádek, druhé slovo „kdybych“ – stejně tak se snaží, aby se písmenka dvou řádků navzájem nepropletla. Průběh řádků je klesající, z čehož můžeme vyvodit únavu pisatele.



Velký rozestup řádků

Pisatelka hodnotí situace a problémy s nadhledem a odstupem, se snahou nebýt subjektivně zaujatá, ale naopak být „nad věcí“. Tento odstup se pak promítá nejenom do řešení problémů, ale i do sociálních vztahů.

Nejde mi po autu omylem. Kradli se mi z toho vše, co lze. Dobře. Tak se mi zda', že svůj optimismus

Řádky jsou v této ukázce stoupavé, což svědčí pro optimismus a aktivitu.

© Velikost písma

Podívejme se bez posuzování velikosti jednotlivých zón na velikost písma obecně. Pisatel velkého písma jako by chtěl obejmout svět. Všude je ho plno. S vášnivým nadšením se podnikavě a činorodě s odvahou vrhá do nových akcí, nových projektů, v nichž se chce díky vysokému sebevědomí prosadit, vyniknout a uspět. Svě síly a schopnosti může ale přeceňovat. Vnímá celek, drobnými detaily se příliš nezabývá. Pisatel velkého, širokého písma v pravém sklonu je sebevědomý, družný, expanzivní typ, který se rád ukazuje, upoutává na sebe pozornost, a proto potřebuje obecenstvo, pozornost a prostor.

Zatímco pisatel velkého písma do světa expanduje, pisatel malého písma v něm není moc vidět. Netouží po činech. Díky své opatrnosti a střízlivému smyslu pro skutečnost, někdy až pesimistickému, se hned tak pro něco nenadchne. Vede ho k tomu možná kromě menší fantazie i vědomí nižší vitality nebo jeho nenáročná skromnost, jež může hraničit se sebepodceňováním. Narozdíl od pisatele velkého písma se věnuje detailům, což ho může od pochopení celku a širších souvislostí odvádět. Pisatel malého a pravidelného písma pracuje velmi přesně, dovede se do značné míry soustředit, je umírněný se smyslem pro zodpovědnost a své povinnosti plní bezezbytku. Neočekávejte od něj však tvůrčí přístup. Bývá pedantický a často se zabývá malichernostmi.

Pro větší názornost a lepší zapamatování si významu horní, střední a dolní zóny používáme na našich přednáškách následující příměr. Představte si, že na symboliku kříže (viz výše uvedená tabulka symboliky plochy) položíte lidské tělo. Pupek je přesně uprostřed, tam, kde se kříž protíná. Pupek, tedy střed postavy, kde je břicho, je oblast JÁSTVÍ (představa o sobě, vlastní sebehodnocení, sebevědomí). Od středu – od pupku nahoru – je hlava, mozek neboli rozum, intelekt, způsob myšlení, fantazie. Od pupku dolů, dolní část těla, je podbřišek s tématem sexuality a pudů a také nohy stojící pevně na materiální zemi.